

**GARAGE OLYMPIC**  
A. ANTILLE SIERRE SA

AGENCES



**PORSCHE**

**DISTRIBUTION TOUS MÉNAGES**

# le jds

**JOURNAL DE SIERRE ET DU VALAIS CENTRAL**



**Hansen**  
OPTIQUE SA  
Sierre  
Av. Général-Guisan 5 - 027 455 12 72  
DYNOPTIC PARTNER

BIMENSUEL | JGA 3960 Sierre

Vendredi 11 juin 2010 | No 11 | 96e année



# Prêtres en **SOUFFRANCE**

**SIERRE** | Le départ de Michel Massy (photo), curé de la paroisse de Sainte-Catherine, soulève la problématique de la relève pastorale. Il évoque quelques pistes pour pallier cette pénurie. **PHILIPPE MARTIN > 16-17**

## La 2<sup>e</sup> vie du château

**CHALAIS** | Le château de Réchy retrouvera-t-il enfin de l'animation? Depuis de nombreuses années, le bâtiment est inoccupé. L'association propriétaire de la bâtisse a trouvé un locataire. Le Centre Arts Pluriels sera inauguré en deuxième partie d'année 2010. **> 5**

## Une santé de fer

**CRANS-MONTANA** | La 20e édition du Terrific se tiendra les 12 et 13 juin. Pour rajeunir leur manifestation, les organisateurs ont créé une nouvelle catégorie: l'Iron Terrific. Les concurrents affronteront en solitaire les sept disciplines du Terrific. **> 24-25**

Temps d'arrêt	2
L'info	5
Gens d'ici	11
Culture-Société	16
Sports	21

**Enfin chez vous!**

## Gillioz

Construction de villas, immeubles et chalets  
Sierre - Tél. 027 455 30 53 - dgillioz@bluewin.ch

**On cherche terrains**

**GARAGE Atlantic**



LAURENT BRANDI  
Agent officiel

VENTE ET RÉPARATIONS DE TOUTES MARQUES

Rte du Bois-de-Finges 10 - 3960 SIERRE - ☎ 027 455 87 27



**T. Domig & D. Rudaz S.A.**  
Les Spécialités Alimentaires pour Chamoisiers

Avenue de France 50  
3960 SIERRE  
E-mail: t.domig@bluewin.ch

**OUVERT  
AUX RESTAURANTS  
ET AUX PRIVÉS!**  
(y compris le samedi)

## UN JOUR, UN SIÈCLE

# La Fête de la pédale

La foule des grands jours est au rendez-vous de la Fête de la pédale séduinoise (20 juin 1937). En attendant celui d'un sprint qui s'annonce serré, le spectacle est dans l'aire d'arrivée. En tenue sportive – pantalons de golf pour les adultes, cuissettes pour les jeunes et les enfants – les spectateurs expriment de tout leur être ce mélange de peur et de joie qui précède l'apparition du vainqueur.

En grand professionnel de la photographie, Raymond Schmid a su rendre l'atmosphère. Il utilise une recette éprouvée: se mettre à la place de celui qui va gagner. Son image subjective nous donne exactement celle que le vainqueur aura dans la rétine quand il arrivera là, un bras levé au ciel, le cri de la victoire encore enfermé dans sa gorge haletante.

Tirées des archives de la Médiathèque Valais-Martigny, les photographies de l'exposition «Attention les vélos» retracent quelques grands moments de l'histoire de la bicyclette en Valais. A découvrir du mardi au dimanche, de 15 h à 19 h, aux Caves de Courten à Sierre.

J.-H. P



© RAYMOND SCHMID, BOURGEOISIE DE SION – MÉDIATHÈQUE VALAIS-MARTIGNY

Renseignements sur [www.cavesdecourten.ch](http://www.cavesdecourten.ch)

PUB

## NOUVEAU cee'd seven

### AVEC 7 ANS DE GARANTIE!

Par rapport au modèle de base, le modèle spécial cee'd seven (break sw et 5 portes), disponible en série limitée, a un équipement supplémentaire de CHF 4 150.-, fourni au prix de CHF 1 787.- seulement!



CEE'D\_SEVEN\_SW  
CHF 23 777.-



Programme de stabilité électronique ESC, contrôle de traction TCS, aide au démarrage en côte HAC, 6 airbags, fonction Start-Stop ISG automatique, 5,5 l (sw 5,7 l) de consommation mixte seulement. Volume de chargement variable, jusqu'à 1 664 l (modèle sw), 1,4 L CVVT 90 ch avec boîte manuelle à 5 vitesses.

**Équipement spécial modèle seven:** climatisation, lève-vitres élect. av/ar, rétroviseurs ext. élect. et chauffants, verrouillage central avec télécommande/alarme antivol, sièges av réglables en hauteur avec appui lombaire, appuie-tête actifs av, prise iPod, dispositif mains libres Bluetooth avec commande au volant, accoudoir central av avec double casier de rangement, SafetyKit et phares antibrouillards.



CEE'D\_SEVEN 5 PORTES  
CHF 22 777.-



**KIA** KIA MOTORS  
The Power to Surprise™

7 ANS  
KIA  
GARANTIE

EURO NCAP  
www.euroncap.com  
★★★★★

Offres séduisantes de leasing  
MultiLease  
www.kia.ch

MultiAssurance  
www.multiassurance.ch

Plus pour votre argent  
www.kia.ch



PICANTO



RIO



NOUVEAU SOUL



NOUVEAU VENGA



NOUVEAU CEE'D



NOUVEAU CEE'D\_SW



PRO\_CEE'D



CARENS



NOUVEAU CARNIVAL



SPORTAGE



NOUVEAU SORENTO

\* 7 ans de garantie d'usine sur tous les véhicules particuliers (avec limitation à 150 000 km, dont les 3 premières années sans limitation de kilométrage) + 7 ans de garantie de mobilité. Prix nets recommandés, TVA incluse.

1950 Sion 4 Emil Frey SA, Centre Automobile Sion, 027 205 68 68;  
3960 Sierre Bruttin Frères SA, 027 455 07 20

## L'INVITÉ

## Couleur locale!

ARTHUR CLIVAZ

Dans nos contrées, comme très certainement ailleurs, il est de bon ton de railler nos autorités surtout locales pour les décisions prises, celles qui n'ont pas été prises, voire même parce qu'elles sont simplement des autorités locales. Parfois émises en plaisantant, ces remarques se font souvent de manière solennelle avec le ton péremptoire de celui qui sait ou en tout cas qui sait... mieux.

Et puis, un jour, quelqu'un dans son entourage a le courage de s'engager dans une collectivité locale et l'on prend conscience petit à petit de la complexité de la tâche à laquelle ces gens sont astreints. En contact permanent avec des professionnels de branches pour lesquelles ils ne disposent parfois pas des connaissances de base, nos autorités doivent défendre l'intérêt de la collectivité et surtout prendre des décisions, car dans les faits, un conseil, tout comme une autorité judiciaire communale, ça décide... et ça décide annuellement à de très nombreuses reprises.

S'engager à ne plus critiquer est pour moi une résolution difficile à tenir, car trop contraignante... Par contre, arrêter de systématiquement imaginer faire mieux que les personnes en place me semble être un humble premier pas dans le sens du respect de leur engagement.



## HUMEUR

## Le bon accueil

BERTRAND CRITTIN

On adore se flageller. En matière de tourisme, le Valais est comparé avec des régions concurrentes. Normal pour se situer et progresser. Souvent, on estime que notre canton est à la traîne. Le domaine de l'accueil est montré du doigt, il est facile de relever les mauvaises expériences vécues ici ou là. Oui, cela existe. Je vais vous conter ce qui m'est récemment arrivé. Au départ de Tignousa, au-dessus de Saint-Luc, mon épouse et moi parcourons le Chemin des planètes. Après plus d'une heure de marche, l'Hôtel Weisshorn se dresse devant nous. Un panneau indique: ouverture le 12 juin. Nous sommes le 6 juin. On ose tout de même un œil à l'intérieur. La gérante nous invite à entrer et à prendre place. L'hôtel est fermé, mais on peut y prendre un bon thé. Quelques minutes s'écoulent et, surprise, la patronne nous offre une coupe de fraises. Un geste sympathique et agréable. Bref, le sens de l'accueil. Ce n'est peut-être pas grand-chose, mais il est aussi de bon ton de relever les bonnes expériences.

## LE CHIFFRE

**B.C.** | Sierre-Energie, qui a tenu hier son assemblée générale, n'a pas manqué de relever que ses clients bénéficient d'un prix du transport de l'électricité parmi «les plus bas de Suisse avec une moyenne de 6,9 centimes par kilowattheures (kWh)». En 2009, la production de Sierre-Energie a atteint 213,2 millions de kWh, soit un autoapprovisionnement de 87,8%. L'exercice se solde par un résultat avant impôt sur le bénéfice et distribution de dividende, de 2,09 millions de francs. La direction a noté «l'engouement modéré» de la clientèle pour les énergies renouvelables.

6.9

## VOTRE PUBLICITÉ

À CET EMPLACEMENT AURAIT  
ÉTÉ LUE PAR 21 333 MÉNAGES

Contactez

**Téléval  
Publicité SA**

Tél. 027 329 76 00

Fax 027 329 76 05

Email pub@tvp-sa.ch

**CELA VOUS  
INTÉRESSE?**

**«On entre en cuisine  
comme on entre dans  
les ordres. C'est une  
vocation. Faire à  
manger est un acte  
d'amour.»**

DIDIER DE COURTEN,  
CHEF DU TERMINUS

## LA PHRASE

**B.C.** | Didier de Courten était l'invité people du «Nouveliste» en début de semaine. Le cuisinier sierrois, 19 points au GaultMillau, dévoile un peu l'homme qui se cache derrière le chef. Pas facile de percer la carapace du bonhomme. Très vite, la cuisine revient au centre du débat. La passion et la perfection, voilà ce qui guide Didier de Courten. «J'aime être le meilleur, mais par rapport à moi-même, pas par rapport aux autres. Je veux être le meilleur tous les jours, c'est un état d'esprit.»


**WURTH**

presents


**TOUR DE SUISSE**

**VILLE DE SIERRE**

# Sierre 13 & 14 juin

## ville étape 2010

Au programme :  
animations gratuites pour petits et grands, cantines et musique

dimanche de 11h00 à 22h00 - lundi de 10h00 à 13h30  
sur le site de la Plaine-Bellevue  
[www.sierre.ch/lds](http://www.sierre.ch/lds)

Avec le soutien de la


**RAIFFEISEN**

*les Alpes-Source*


\* ATTILIO GRANO

PROFITEZ MAINTENANT DU **FIAT SUPER ECO** BONUS JUSQU'À CHF 7 000.-\*



**Punto Actual** dès CHF 16 800.-  
**FIAT SUPER ECO** BONUS - CHF 2 310.-  
 Prime de reprise Eco - CHF 1 000.-  
**CHF 13 490.-\***

Avec leasing Eco de CHF 98.-/mois

**Panda** dès CHF 13 800.-  
**FIAT SUPER ECO** BONUS - CHF 2 200.-  
 Prime de reprise Eco - CHF 1 000.-  
**CHF 10 600.-\***

Avec leasing Eco de CHF 69.-/mois

**Bravo** dès CHF 22 050.-  
**FIAT SUPER ECO** BONUS - CHF 3 500.-  
 Prime de reprise Eco - CHF 2 000.-  
**CHF 16 550.-\***

Avec leasing Eco de CHF 113.-/mois

FIAT. LA MARQUE QUI DÉGAGE LE MOINS DE CO<sub>2</sub>\*\* . PUNTO, PANDA ET BRAVO MAINTENANT AVEC LEASING ECO DÈS CHF 69.-/MOIS.

\* Prix de vente au comptant (prix net). Exemple de calcul (leasing): Panda 1.1 54 ch Active CHF 10 600.-<sup>1</sup>, Punto Actual 1.2 65 ch 3 portes CHF 13 490.-<sup>2</sup>, Bravo 1.4 16V 90 ch Active CHF 16 550.-<sup>3</sup> (prix net), mensualités de leasing dès CHF 69.-<sup>1</sup>, 98.-<sup>2</sup>, 113.-<sup>3</sup>. Conditions générales: paiement par acompte de 25 % du prix catalogue, période à courir 48 mois, valeur résiduelle ultérieure CHF 5 147.40<sup>1</sup>, 6 266.40<sup>2</sup>, 7 607.25<sup>3</sup> (sans la TVA) (base: prix catalogue), 10 000 km/année, taux d'intérêts annuel effectif 6,9 %, assurance casco complète obligatoire. Une offre de FIAT Finance. L'octroi d'un crédit est interdit s'il entraîne le surendettement du consommateur. Sous réserve de modifications des prix. Plus d'informations chez votre concessionnaire Fiat. Conditions prime de reprise Eco: la prime de reprise Eco de Fiat est valable sur toutes les voitures reprises plus anciennes de 8 ans (déterminante est l'année de l'immatriculation de la voiture: 2002 et plus ancienne et elle doit être immatriculée au nom du client depuis 3 mois au minimum). \*\* Source: Jato pour les taux d'émissions de CO<sub>2</sub>, les plus basses. Les visuels résentent des équipements spéciaux. ments spéciaux.

[www.fiat.ch](http://www.fiat.ch)

## SIERRE: Garage du Petit-Lac Bétrisey SA

027 455 52 58 - [www.petitlac.ch](http://www.petitlac.ch)

Susten - Garage Susten - 027 473 25 18

# Le château **RESSUSCITE** enfin

**RÉCHY | Voilà dix ans que l'Association des amis du château de Réchy veut redonner vie à cette bâtisse. Elle a enfin trouvé un locataire. Le Centre arts pluriels (CAP) ouvrira ses portes en deuxième partie d'année.**

BERTRAND CRITTIN

CAP pour Centre arts pluriels. Trois lettres qui résonnent dans les salles encore vides du château de Réchy. Des locaux désespérément inoccupés depuis des années (voir encadré). Mais cette fois, la demeure des comtes d'Anniviers pourrait bien ressusciter. Des activités culturelles s'y développeront en deuxième partie d'année 2010. «Le CAP veut mettre en avant la création et l'innovation des artisans», explique Patricia Comby, gestionnaire de projets culturels et future responsable du CAP. «L'espace accueillera des expositions sur les métiers d'art, mais aussi des accrochages sur la photographie ou le design. On veut s'ouvrir à d'autres démarches culturelles et artistiques.» Le CAP comportera trois espaces distincts. Le premier est consacré aux expositions. Le deuxième est destiné aux événements. Il y aura des rendez-vous avec des personnalités de l'artisanat, de l'art ou du goût. Le troisième est réservé à l'information/formation. Il apportera des «réponses concrètes aux personnes et aux groupes intéressés ou qui souhaitent développer un projet en relation avec les métiers d'art, tout particulièrement le public jeune», précise Patricia Comby. Le château abritera aussi la coopérative Métiers art créations, structure marketing qui regroupe des artisans en vue de la vente et de la commercialisation de leur travail.



*Le château de Réchy devrait accueillir en ses murs le futur Centre arts pluriels, consacré aux œuvres des artisans et à la culture.* LE JDS

Le CAP devrait officiellement ouvrir ses portes le 12 novembre (voir encadré). Une association est actuellement en cours de création pour rechercher des partenaires artistiques et financiers, privés ou collectifs. Aucune somme n'est dévoilée, mais «le projet est assez important», affirme Patricia Comby. La commune de Chalais a soutenu la rénovation du bâtiment. Pour le moment, l'aide s'arrête là. «Le Conseil s'est montré intéressé à suivre les activités culturelles qui se tiendront au château. Il faudra un soutien financier de la commune pour l'avenir. La culture n'arrive pas à s'autofinancer», prévient Marie-Françoise Perruchoud-Massy, présidente de l'Association des amis du château de Réchy, propriétaire du bâtiment.

## Une vieille histoire

**B.C. |** La légende rapporte que le château de Réchy accueillait les seigneurs d'Anniviers. La bâtisse, aujourd'hui classée monument historique, date du XVI<sup>e</sup> siècle. Elle fut agrandie au XVIII<sup>e</sup>, mais abandonnée dans les années 1970. Comme elle est une véritable verue à l'entrée du village, la commune de Chalais somme son propriétaire de détruire le bâtiment à la fin des années 1980 déjà. On passera sur les imbroglios juridiques qui en découlent. En octobre 2001 se constitue l'Association des amis du château de Réchy, qui acquiert l'édifice pour un franc symbolique et qui entend le rénover. La première étape, l'enveloppe extérieure de la construction, s'achève durant l'année 2004. Les travaux inté-

rieurs suivent. La rénovation aura coûté 1,3 million de francs. Fallait-il encore trouver un locataire. «La priorité était de trouver un locataire collectif et non pas un privé qui en ferait des appartements», précise Marie-Françoise Perruchoud-Massy, présidente des Amis du château de Réchy. En juillet 2005, le château devait accueillir le Centre européen des métiers d'art et le secrétariat de l'Association des métiers d'art et d'artisanat du Valais. Les finances en décideront autrement. On annonce l'inauguration de la Maison des métiers d'art en juin 2008. Là encore, le château reste porte close. L'ouverture du Centre arts pluriels (CAP) est prévue pour le 12 novembre 2010. Avec plus de succès?

## Une inauguration en deux phases

**B.C. |** Quelques semaines encore s'écouleront avant que le château de Réchy ne retrouve vie. Son inauguration se déroulera en deux phases distinctes. Premièrement, la population aura accès à la bâtisse transformée des comtes d'Anniviers lors de la fête villageoise du 28 août. Elle pourra visiter la demeure, mais, prévient Patricia Comby, future responsable du CAP (Centre arts pluriels), les salles seront vides. «Des photographies montrant le château, avant et après sa rénovation, seront exposées. Un espace sera réservé à la présentation du projet culturel qui prendra ses quartiers au château de Réchy.» Deuxièmement, le CAP ouvrira officiellement ses portes le 12 novembre 2010. Les différents espaces du bâtiment (exposition, events, information/formation) auront pris leur visage définitif. Une grande exposition mêlant métiers d'art, photographie et gravure, aujourd'hui en gestation, marquera cette ouverture. «C'est un projet dont on parle depuis dix ans. Je crois qu'il est important d'y associer les citoyens», conclut Patricia Comby.

Patricia Comby aimerait trouver des anecdotes ou des histoires sur le château de Réchy. Vous pouvez prendre contact avec elle au 077 421 16 66.

# Profession: **GUIDE** de randonnée

**SAINT-JEAN/SALQUENEN | Anselmo Loretan forme les accompagnateurs en montagne à l'école de Saint-Jean. En cette année 2010 de la randonnée, le guide natif de Salquenen nous parle d'une activité qui ne cesse de se professionnaliser.**

Depuis 1996, à Saint-Jean dans le val d'Anniviers, on forme des guides de la randonnée. Cent cinquante personnes y ont déjà obtenu leur diplôme. L'école, qui base ses cours sur l'expérimentation et la pratique, est reconnue depuis 2001 par le canton du Valais et l'UIMLA (Union of international mountain leader associations), et depuis 2007 par le canton de Vaud. Une reconnaissance fédérale est actuellement en cours à Berne. Une trentaine d'intervenants qualifiés forment les futurs accompagnateurs en montagne. Ces derniers ont pour objectif le confort de leurs hôtes. Par leurs récits, ils donnent une nouvelle dimension à la culture et aux particularités de la région, à l'instar d'Anselmo Loretan de Salquenen. Autrefois directeur de musique, il instruit aujourd'hui de futurs collègues à la profession de guide de la randonnée à Saint-Jean. «Allez, vas-y», un slogan qui le stimule dans ses objectifs.

**La Suisse a placé l'année 2010 sous le signe de la randonnée. Cette activité vous occupe depuis fort longtemps. Comment s'est fait le passage de l'instrument de musique aux souliers de montagne?**

La musique a une place prépondérante dans ma vie. J'enseigne toujours et encore la clarinette à l'école de musique du Haut-Valais et je joue dans l'ensemble de musique populaire apartig, qui donne régulièrement des concerts. J'ai simplement abandonné ma fonction de directeur. Dès lors, je me suis intéressé à la randonnée et me suis inscrit à la première for-

mation en langue allemande à l'école des accompagnateurs de montagne à Saint-Jean, où j'ai obtenu mon diplôme. Par la suite, j'ai fondé la société Wein & Natur, spécialisée dans les randonnées viticoles en Valais. La demande – pour d'autres excursions également – a fortement augmenté. Depuis 2009, j'enseigne à la section allemande de l'école d'accompagnateurs de montagne à Saint-Jean.

**Quelles sont les conditions requises pour faire la formation d'accompagnateur de montagne?**

Les intéressés sont soumis à un examen d'entrée pendant deux jours. Nous testons leurs connaissances de base sur tout ce qui touche à la randonnée. Un test écrit porte aussi sur des thématiques comme la faune et la flore et comprend une course d'orientation facile. La randonnée nous permet de juger des performances physiques. Un contact personnel nous informe sur les motivations pour la formation. Nous demandons aux futurs diplômés qu'ils aient accompli un

**«Le guide de randonnée est une courroie de transmission pour la culture indigène»**

apprentissage ou obtenu une maturité. Par ailleurs, nous attendons qu'ils soient ouverts aux nouveautés et qu'ils soient prêts à investir du temps. La formation porte sur quinze semaines réparties sur deux à trois ans.

**De quels milieux professionnels proviennent les futurs diplômés?**

Pratiquement de tous les milieux: de l'artisan au conducteur de locomotive ou de l'enseignant à la femme professionnelle du tourisme, jusqu'au médecin. Même diversité dans les groupes d'âge, qui peuvent aller de 20 à 60 ans.

**Médecine sportive, prévention des accidents, météorologie, animation, communication, pédagogie, botanique et écologie, astronomie, histoire,**



*Anselmo Loretan: «Notre école est orientée vers un tourisme de la randonnée professionnalisée. Pour réussir, le futur accompagnateur en montagne doit pouvoir offrir quelque chose de tangible aux demandeurs. L'amplitude du programme de formation montre à quel point la profession comporte de multiples facettes.»* LDD

**géographie, glaciologie: le programme de l'école est très dense. A croire qu'un diplôme d'une haute école spécialisée serait presque plus facile à obtenir...**

Notre école est orientée vers un tourisme de la randonnée professionnalisée. Pour réussir, le futur accompagnateur en montagne doit pouvoir offrir quelque chose de tangible aux nombreux demandeurs. L'amplitude du programme de formation montre à quel point la profession comporte de multiples facettes. Elle demande une parfaite maîtrise et doit, par conséquent, relever d'un réel désir d'embrasser la profession. L'investissement en temps dépend évidemment aussi des connaissances de base.

**L'école de Saint-Jean décerne chaque année entre 20 et 25 diplômes. Combien d'entre eux peuvent vivre matériellement de ce métier?**

La majeure partie exerce une profession en parallèle. Ils travaillent en tant qu'indépendants avec d'autres guides de la randonnée pour des parcs naturels comme celui de Finges ou pour les plus grandes entreprises du voyage spécialisées dans les excursions. Nous connaissons des temps morts liés aux conséquences climatiques, qui limitent certaines randonnées ou excursions à raquettes à neige. Finalement, seul un petit nombre de professionnels de la randonnée peut vivre de son métier.

**Votre occupation en tant que professionnel de la randonnée est satisfaisante. Vous êtes encore un expert en randonnées viticoles. Le fait d'être natif de Salquenen a-t-il influencé le choix de votre spécialisation dans ce domaine?**

Le vin fait partie intégrante de la vie à Salquenen. Je vis depuis bientôt vingt ans dans ce village du vin et j'ai appris à le connaître et à l'apprécier. J'ai continué à approfondir mes connaissances dans ce domaine en suivant différents cours, entre autres à Wä-

Nous devons tenir compte de cette tendance et il nous appartient, à nous les guides de la randonnée, d'y contribuer. A elle seule la randonnée ne suffit plus. Il faut y adjoindre la collaboration d'autres fournisseurs de prestations comme les hôtels, les producteurs de produits indigènes, etc., de façon à former une chaîne de valeur ajoutée. Le Valais dispose d'une palette d'offres concrètes dans ce domaine et ma vision va dans le sens d'une collaboration qui débouche sur un portail commun.



*L'accompagnateur en montagne conduit ses clients en sécurité et de manière vivante par monts et par vaux, ici à destination de la cabane des Becs-de-Bosson, à Grimentz. Par ses histoires, anecdotes et connaissances, il rajoute une 4e dimension au paysage.* ARCHIVES NF/HOFMANN

denswil. L'entreprise Wein & Natur, que je dirige avec Peter Salzmann de Viège, a bien étoffé son offre. Nous proposons maintenant des randonnées viticoles dans tout le canton. Le guide professionnel de la randonnée est aussi une courroie de transmission pour la culture indigène et les saveurs locales comme le vin.

**Avez-vous un projet qui vous tient à cœur en rapport avec le Valais?**

Le Valais est l'une des plus belles et des plus attrayantes régions de randonnées de la Suisse et dispose d'un très bon réseau de randonnées pédestres. La tendance va vers les voyages dits «slow-travelling» (voyages lents). Nos hôtes marquent toujours plus d'intérêt pour l'authentique, désirent s'informer sur la région et savourer les produits du terroir.

**Quelle course a votre préférence en cette année 2010 placée sous le thème de la randonnée?**

Le choix des belles randonnées est bien sûr immense. Parmi celles-ci, je trouve que le chemin culturel Dala-Raspille, qui mène de Loèche-les-Bains à Salquenen en passant par Varen, présente une multitude de particularités. Il traverse une végétation très diversifiée: il longe les rails d'un ancien chemin de fer, il propose la visite d'un four à chaux et, récompense suprême, de déguster un délicieux nectar à l'arrivée aux villages du vin. Il faut compter quatre bonnes heures de marche. Le chemin peut aussi se faire en sens inverse (environ cinq heures) et là, ce sont les bains thermaux de Loèche-les-Bains qui procurent le délasserment par excellence après l'effort.

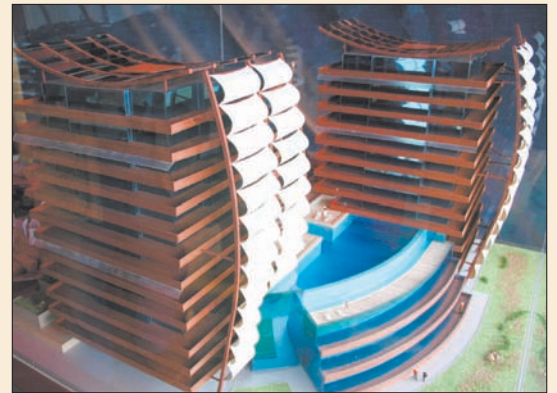
B. C./VS TOURISME

## BRÈVES

### MOLLENS

**De l'art de communiquer**

Depuis plusieurs semaines, la commune de Mollens distille savamment des communiqués thématiques sur le projet Mirax, du nom des investisseurs russes désirant bâtir l'énorme



*Mollens communique activement sur le projet du Village Royal à Aminona.* ARCHIVES NF

complexe du Village Royal à Aminona. Plus de 500 boîtes mail, dont celles de nombreux médias, ont tour à tour reçu des informations concernant le projet: l'alimentation en eau, les garanties financières des Russes, la Lex Koller ou les lits froids et dernièrement le développement durable. Selon le président de Mollens, Stéphane Pont, ce n'est pas fini. «Nous traiterons encore de quelques sujets précis, tels que la mobilité et la télécabine d'Aminona. Les communiqués partiront d'ici à fin juin», précise-t-il. Une telle procédure a-t-elle pour objectif de mettre la pression sur le Conseil d'Etat? Celui-ci doit bientôt prendre une décision quant à l'avenir du projet. Des organisations écologiques ont déposé recours contre l'autorisation de construire délivrée par la commune de Mollens. «Nous désirons communiquer clairement sur ce qui a été réalisé jusqu'ici et sur ce qui se fera. On a dit tout et n'importe quoi sur le projet», explique Stéphane Pont. Une manière aussi de démontrer que le projet est toujours en activité. «Une séance plénière entre la commune, les investisseurs, les architectes et les avocats s'est tenue, il y a deux semaines. Les Russes mènent encore des études.» La décision du Conseil d'Etat est attendue pour ce mois de juin. De l'avis du président, elle pourrait bien être reportée après l'été.

### BLUCHE

**La poste ferme**

L'office de poste de Bluche ferme ses portes ce vendredi 11 juin à 17 h 45. Les prestations prennent désormais la forme d'un service à domicile. Un chiffre d'affaires modeste et une clientèle peu nombreuse expliquent la décision prise par le Géant jaune. «Nous avons mené des discussions avec La Poste», précise Paul-Albert Clivaz, président de Randogne. «Mais à un moment donné, il faut se rendre compte de la réalité. Je comprends la décision de La Poste.» Concrètement, les résidents de Bluche s'adresseront à leur facteur pour effectuer les transactions postales comme régler des factures, remettre des lettres ou des colis, obtenir des timbres-poste ou des espèces de leur compte postal. En cas d'absence lors du passage du facteur, ils devront prendre contact avec le bureau de poste de Crans-Montana 1 (avenue de la Gare 20). La solution d'une agence postale, avec un partenaire, n'est pas totalement abandonnée. «Il y a des tractations allant dans ce sens», confirme Paul-Albert Clivaz.

### CRANS-MONTANA

**Jérémie Robyr quitte Valais Tourisme**

Jérémie Robyr n'est plus le président de Valais Tourisme. Il a quitté son poste lors de l'assemblée générale qui s'est tenue à Fiesch fin mai. Après quatorze années à la tête de l'instance faïtière du tourisme valaisan, il cède son poste à Herbert Volken. Jérémie Robyr a été nommé membre d'honneur et fut chaleureusement applaudi par l'assemblée. «Ingénieur de formation, Jérémie Robyr a aussi été un véritable bâtisseur des ponts de la branche du tourisme: des ponts entre Valais Tourisme et les autres organisations touristiques, entre le Valais et le reste de la Suisse, mais aussi entre la Suisse et le reste du monde», a rendu hommage son successeur.

**AEG**  
Electrolux  
Pendant la Coupe du Monde nos prix fondent

**Le Mondial, c'est pas banal...**

Jusqu'à fin juin

**CUISINES SCHMIDT**  
C'est génial!

Frigo offert pour stocker vos bières à l'achat d'une cuisine complète

AU CŒUR DE LA MAISON  
**GAUDIN**  
CUISINES SCHMIDT  
www.cuisines-schmidt.com  
Rte du Moulin 16  
3977 Granges  
027 458 32 92

Marie-Virginie

Médium &amp; Astrologue

0901 346 943  
CHF. 2.90 min

RV. 079 346 94 30

A louer à Sierre, dans maison familiale, à proximité du centre

appartement 3 pièces

tranquille, ensoleillé, terrasse sud, place de parc ext., 1/2 cave Libre 1.8.2010

S'adresser: cp 913, 3960 Sierre

Animations par musicien professionnel

(piano-claviers-chant) Tous styles de musique.

Tél. 079 628 67 27.

036-562117

A louer à Sierre, proximité du centre, dans maison familiale, tranquille, ensoleillé

appartement 3 1/2 pièces

semi meublé, grande terrasse sud, place de parc ext., 1/2 cave

S'adresser: cp 913, 3960 Sierre

## IMPRESSUM

Tirage certifié REMP/FRP: 21 333

## Administration:

Le jds - journal de Sierre et du Valais central, CP 860, Technopôle Médias - 3960 Sierre

## Impression:

CIR Centre d'Impression des Ronquoz S.A., Sion

## Directeur général:

Patrik Chabbey

## Rédaction:

Tél. 027 452 25 20 - www.lejds.ch - E-mail: redaction@lejds.ch

Bertrand Crittin (rédacteur en chef),

Isabelle Bagnoud Loretan (culture),

Claude-Alain Zufferey (sports).

Délais rédactionnels: mardi 17 h.

## Régie des annonces:

Téléval Publicité S.A.,

Rue de l'Industrie 13, 1950 Sion.

Tél. 027 329 76 00, fax 027 329 76 05.

E-mail: pub@tvp-sa.ch.

Publicitas S.A. Sierre, M. Serge Roh.

T +41 27 329 51 42, F +41 27 329 51 43

Natel +41 79 449 06 03

serge.roh@publicitas.com

## AllStar AS1®

Forte comme un ours, la nouvelle ligne de fenêtres EgoKiefer en PVC et PVC/alu.



Light Art by Gerry Holstetter®

Protection du climat comprise.

Votre spécialiste:

Menuiserie Charpente Tous Bois  
Zuber Christophe  
Route de l'Ancien-Sierre 8  
3960 Sierre  
Téléphone 027 455 17 50  
www.tousbois.ch

Toujours des idées d'avance.

EgoKiefer  
Fenêtres et portes

allo-voyance.ch

0901 001 800

Fr. 2.-/min.

Voyance par téléphone

Audrey

Consulte seule

tous les soirs

jusqu'à minuit

et week-end

de 7 h à minuit

(si absente, horaire

répondeur).

## VOTRE PUBLICITÉ

À CET EMPLACEMENT AURAIT ÉTÉ LUE PAR 21 333 MÉNAGES

Contactez

Téléval Publicité SA

Tél. 027 329 76 00

Fax 027 329 76 05

Email pub@tvp-sa.ch



## AGENDA

## ANNIVIERS

## Le temps des inalpes (1)

Les inalpes se succéderont en Anniviars ce week-end et le week-end prochain. Le bétail rejoint sa demeure estivale, sur les hauteurs. Voici le programme des festivités:

- **Moiry:** le traditionnel rendez-vous des amis des reines se tiendra le samedi 12 juin dès 10 h, au-dessus de Grimetz. Combats dès 10 h, bénédiction de l'alpage, des bergers, du bétail et résultat du concours dès midi. Cantine et musique folklorique avec le groupe Les 100 Soucis de Val-d'Illiez.
- **Plan Losier:** le 1er alpage, au-dessus de Chandolin, vivra son inalpe le samedi 19 juin dès 9 h 30. Les lutteuses s'affrontent pour établir la hiérarchie du troupeau. Cantine dès midi.
- **Rouaz:** au-dessus de Saint-Luc, le samedi 19 juin, les combats débiteront à 10 h au pied de la planète Saturne. A 12 h, bénédiction des troupeaux, puis ouverture des cantines jusqu'à 18 h.
- **Nava:** les troupeaux monteront à l'alpage dès 6 h 15 le samedi 19 juin. Il y a la possibilité de monter à pied avec le bétail depuis Ayer. Début des luttes à 10 h, bénédiction de l'alpage et restauration dès 12 h, sortie du bétail de l'étable à 17 h 30 et nouveaux combats.
- **Tracuit:** au-dessus de Vercorin, les combats commenceront à 9 h 15 le samedi 19 juin. Bénédiction de l'alpage à 11 h, apéritif offert par Vercorin Tourisme et la commune de Chalais à 11 h 15, reprise des luttes à 17 h. Sur place, cantines. La télécabine sera exceptionnellement ouverte à 8 h 30, possibilité de rejoindre l'alpage à pied depuis la station intermédiaire de Sigeroulaz en 30 minutes.

## GRIMENTZ

## Inauguration de la Via Ferrata

La Via Ferrata de Moiry (voir «Le jds» du 28 mai) sera officiellement inaugurée le samedi 19 juin à partir de 10 h, avec une partie officielle et le verre de l'amitié. Jusqu'à 17 h, profitez des attractions gratuites, avec encadrement professionnel: Via Ferrata, tyrolienne de 80 mètres, pont de singe de 70 m, rappel de 60 m, initiation à l'escalade. Sur place, ambiance montagnarde et cantine.

## SAINT-LUC/CHANDOLIN

## Nuit gourmande

Dans le cadre de la Nuit de la Randonnée, les stations de Saint-Luc/Chandolin vous invitent à une sortie originale et gourmande, qui se tiendra dans la nuit du 26 au 27 juin au grand air. Anne-Lise Bourgeois et Pascale Haegler, accompagnatrices en moyenne montagne vous transmettront tout au long de la randonnée nocturne leurs connaissances sur la région et son environnement. Le rendez-vous est fixé à 18 h devant l'Office du tourisme (OT) de Chandolin. Ensuite, découverte de l'Illgraben, raclette au feu de bois au cœur de la

forêt, et retour à l'OT vers minuit. Recommandations: vêtements et chaussures de marche; polaire, veste chaude, bonnet et gants; sac à dos avec gourde de thé et en-cas pour les fringales. Informations et inscriptions obligatoires jusqu'au mercredi 23 juin à 17 h: 027 475 14 12 ou 027 475 18 38.

## CRANS-MONTANA

## Le temps des inalpes (2)

Sur le Haut-Plateau également, les divers alpages vivront leur inalpe:

- **Colombire:** contrairement à ce qui a été annoncé dans notre édition précédente, l'inalpe de l'alpage de Colombire se tiendra bien ce samedi 12 juin. Les combats auront lieu entre 10 h et 12 h. Sortie du bétail aux environs de 18 h. Restauration à la buvette.
- **Merdechon:** c'est le samedi 19 juin que le bétail alpera, les combats se disputeront devant l'étable de 10 h à 12 h. Restauration et musique champêtre dès midi. A 17 h, sortie du bétail et raclette.
- **Pépinet:** le bétail luttera devant les caves de Pépinet le dimanche 20 juin, de 10 h à 12 h. Restauration à la buvette. Les vaches sortiront de l'étable entre 18 h et 20 h.

## SIERRE

## Information sur le Gobet

La Municipalité de Sierre et les CFF invitent les riverains du tunnel du Gobet, à Sierre, à une séance d'information le lundi 14 juin, de 18 h 30 à 20 h, dans la grande salle du Restaurant du Bourgeois. Ils présenteront le projet de remplacement du tunnel du Gobet, sur la ligne du Simplon, mis en service en 1877. Un nouveau tunnel à double voies long de 370 mètres sera construit dans le gravier des collines de Sierre, ouvrage qui permettra une augmentation de la vitesse des convois et le futur passage de trains à deux étages. Cette réalisation engendrera certaines modifications environnementales et urbanistiques aux alentours de l'ouvrage.

## Recensement de la population

Dans le cadre du recensement fédéral de la population 2010, la Ville de Sierre a mandaté La Poste afin d'effectuer des missions de récolte d'informations et de contrôles auprès des régies immobilières et des habitants, notamment l'attribution d'un numéro de logement. Des collaborateurs-trice-s de La Poste, porteurs d'une accréditation officielle de la Ville de Sierre, relèvent un certain nombre d'informations dans les immeubles/villas, et posent des questions relatives aux habitations et habitants. Cette démarche répond totalement aux exigences strictes de la protection des données.

## Droits des femmes et mondialisation

Du 21 au 25 juin aura lieu à Sierre, la troisième édition de la Semaine internationale organisée par la filière Travail social de la HES-SO Valais. A cette occasion, la HES-SO accueille ses partenaires pour aborder la problématique des droits des femmes et

des filles en Suisse et dans le monde. Autour de la thématique «Travail social, droits des femmes et mondialisation», des représentants suisses et 17 intervenants issus de neuf pays différents (Afrique du Sud, Allemagne, Argentine, France, Inde, Israël, Pologne, Portugal et Maurice,) partageront leurs pratiques sous forme d'ateliers, de conférences et de débats. Un panorama de la situation des droits des femmes sera dressé, les défis actuels tels que la migration, la discrimination, le travail informel et l'accès à la citoyenneté seront identifiés et des exemples d'actions seront exposés. La journée du jeudi 24 juin est ouverte au public. Le programme est le suivant: 9 h, exposés des partenaires internationaux; 14 h, conférence de Milena Mihajlovic, conseillère en «Genre et Assurance Qualité» à la Direction du Développement et de la Coopération (DDC); 15 h 15, conférence d'Isabelle Bohrer, secrétaire générale d'AvénirSocial; 16 h 15, synthèse et discussion; 16 h 45, apéritif.

## Campagne d'abonnement

Une nouvelle période d'abonnement débute pour l'association Ramène ta fraise, qui promeut la vente directe de fruits et légumes bio et de proximité. Les inscriptions sont possibles jusqu'au 30 juin. La première livraison d'un panier se fera le 6 juillet. Les livraisons se tiendront de juillet à septembre, aux Caves Imesch à Sierre, de 17 h à 19 h. Informations et inscriptions sur [www.ramenetafraise.ch](http://www.ramenetafraise.ch) ou au 079 748 08 72.

## Découvertes culturelles

L'Espace interculturel de Sierre organise un atelier «Plaisir de lire», avec Michèle Arlettaz, le mardi 15 juin dès 14 h, dans ses locaux. L'association met aussi sur pied une visite du Musée Olsommer, à Veyras, le jeudi 17 juin. Rendez-vous devant l'Espace à 14 h.

## Café-deuil

L'association Vivre son Deuil Suisse organise un café-deuil le lundi 14 juin, de 19 h à 21 h, au Café Glacier Panigas à Sierre (rue de l'ancien cimetière 2), pour partager un moment avec d'autres personnes en deuil, pour sortir de l'isolement, trouver des repères et témoigner. La rencontre est animée par Rosette Poletti.

## Devenez volontaire!

En complément au site internet [www.sierretakeuil.ch](http://www.sierretakeuil.ch), le groupe de travail pour l'intégration de la ville de Sierre lance le réseau des volontaires «Sierretakeuil». Vous vivez à Sierre depuis longtemps, vous aimez votre ville et avez envie de la faire découvrir aux nouveaux arrivants, inscrivez-vous au réseau des volontaires. Si vous êtes à Sierre depuis peu et voulez découvrir votre nouvelle cité, faites appel à un volontaire pour vous guider.

Inscriptions et informations au 027 452 02 34 ou [marie-francoise.pitteloud@sierre.ch](mailto:marie-francoise.pitteloud@sierre.ch)



## LE PARC NATUREL, CET INCONNU **ERSCHMATT**

Faites la connaissance du Parc naturel Pfyn-Finges! La région entre Gampel et Sierre vous dévoile ses innombrables valeurs naturelles et culturelles. Aujourd'hui, nous vous présentons la commune du parc, Erschmatt.

### SITUATION

Erschmatt – terrasse sur le versant ensoleillé du Valais. Le village est surtout marqué par son paysage caractéristique. Trois cent âmes ont élu domicile dans ce lieu qui, d'un point de vue historique, est étroitement lié à Bratsch, Niedergampel et Getwing. Ensemble, ils forment une paroisse. Le lien avec Loèche est également important car les enfants y suivent leur scolarité au cycle d'orientation d'Erschmatt.



Erschmatt est aussi connu pour ses valeurs

culturelles uniques. Le domaine communal s'étend des steppes rocheuses du flanc de la montagne jusqu'au Restirothorn à 2969 m d'altitude. Les mayens de Brentschen, tout comme Bachalpe et Nivenalpe, en font aussi partie. Ces conditions pittoresques naturelles et le climat chaud et sec, en accord avec une exploitation traditionnelle, permettent une grande biodiversité.

Découvrez le jardin botanique d'Erschmatt, dans lequel des variétés valaisannes de froment, d'orge, de seigle, de maïs, de fève et d'autres plantes y sont cultivées. Vous y verrez aussi beaucoup de fleurs des champs rares. Le jardin botanique fête ses 25 ans. Vous êtes cordialement invité à visiter le village d'Erschmatt! Site [www.erschmatt.ch](http://www.erschmatt.ch)

### RENDEZ-VOUS

#### DIVERSITÉ DANS LES CHAMPS ET AU JARDIN BOTANIQUE D'ERSCHMATT

Lors de l'excursion du 12 juin 2010, nous vous ferons découvrir une partie de cette diversité. Nous vous montrerons nos champs et leurs variétés de fleurs sur les hauts du village et vers Brentschen. Quand il fait beau, un grand nombre de coléoptères, papillons et autres insectes s'activent autour des fleurs. Les lézards filent et les sauterelles bondissent à notre approche. Laissons-nous flatter par les senteurs des fleurs et des plantes aromatiques.

#### Date:

samedi 12 juin 2010

#### Rendez-vous:

10 h 05 à la station de bus Erschmatt, Dorf.

#### Programme:

randonnée guidée à travers les prés entre Erschmatt et Brentschen, d'une durée d'env. 90 min avec une montée douce de 300 m. Retour au jardin botanique vers 14 h 30. Dès 15 h: jubilé «25 ans du jardin botanique» avec apéro.

**Ravitaillement:** à prendre soi-même. Café et thé offerts par la commune d'Erschmatt.

**Équipement:** chaussures de marche, protection solaire, pique-nique, boissons.

**Coût:** la manifestation est gratuite et s'adresse aussi aux enfants.

**Transports publics:** recommandés.

Départ gare de Loèche 9 h 37, arrivée 10 h 03.

Départ d'Erschmatt 16 h 06, arrivée 16 h 32 ou dép. 18 h 42, arr. 19 h 08.

**Inscription:** jusqu'au vendredi 11.6. à midi au Parc naturel Pfyn-Finges tél. 027 452 60 60.

**Organisation:** s'il pleut, la manifestation n'a PAS lieu. Par temps incertain, renseignements au tél. 027 932 15 19 dès vendredi 11.6.2010, 19 h.

#### Communes du parc:

Agarn + Erschmatt + Gampel-Bratsch + Guttet-Feschel + Leuk + Mollens + Oberems + Salgesch + Sierre + Turttmann + Unterems + Varen



PHOTOS FOURNIES PAR LE JARDIN BOTANIQUE D'ERSCHMATT.

### INFOS

Apprenez-en plus sur le Parc naturel – découvrez le Parc naturel!

#### Contactez-nous

- si vous avez des questions sur notre rendez-vous actuel à Erschmatt
- pour avoir des informations sur les offres du Parc naturel
- pour des propositions individuelles pour votre famille, votre entreprise, votre association...

C'est avec plaisir que nous vous soumettrons une offre conçue spécialement pour vous.

### PARC NATUREL PFYN-FINGES

Centre nature et paysage  
Kirchstrasse 6  
3970 Salquenen  
027 452 60 60  
[admin@pfyn-finges.ch](mailto:admin@pfyn-finges.ch)

## CLIN D'ŒIL

## Bouger en musique



Plus de 26 000 personnes ont participé à la quatrième édition du slowUp entre Sierre et Sion dimanche dernier. La manifestation fait de plus en plus d'adeptes. Même les animaux de compagnie se laissent séduire. REMO



En raison de la pluie, le défilé de l'Amicale du Rawyl, organisé par l'Ancienne Cécilia le 30 mai à Chermignon, a été annulé. Les six sociétés ont pu tester l'acoustique de la nouvelle salle polyvalente des Martelles lors du morceau d'ensemble. LDD



Lors de son récent concert annuel, la Cécilia de Grône a fêté ses jubilaires. De gauche à droite: Hubert Bruttin 65 ans de chant, maître de chapelle et président d'honneur; Danièle Morand 20 ans; Irène Bruttin 30 ans; Léon Neurohr 50 ans. LDD

## L'INTERVIEW DÉCALÉE



LDD

## Patrick Cretton

- Directeur des SMC depuis le 1er octobre 2009: «Après treize années dans le Haut-Valais, j'ai eu l'opportunité de travailler en pays francophone, chez moi.»
- En 2009, les SMC ont transporté en moyenne 3972 personnes par jour.
- Ancien membre du comité directeur de Valais Tourisme.

## BERTRAND CRITTIN

**Repandre la direction des SMC après René Bongli (18 ans), alors que la société tourne bien: un bonheur ou un cadeau empoisonné?**

En aucun cas, un cadeau empoisonné. On doit encore apprendre à se connaître avec les employés. Chaque directeur a son style, j'imposera le mien. La compagnie célèbre ses 100 ans l'an prochain. Elle a très bien fonctionné sans moi jusqu'ici. Je me réjouis de la développer. Gérer l'acquis serait le début de la fin.

**Que répondez-vous à ceux qui prétendent que les transports publics (TP) sont trop élevés?**

C'est un cliché. J'invite ces personnes à comparer les TP avec leur voiture, en regardant au-delà du seul plein d'essence. L'utilisateur occasionnel peut trouver cher son billet. Le régulier a une panoplie de titres préférentiels adaptés à ses besoins. Grosso modo, les prix des TP en Valais sont équivalents. Les SMC augmenteront les tarifs en décembre 2010. Le funiculaire relie Sierre à Crans-Montana en douze minutes, il n'y a pas plus performant, rapide, écologique et économique.

**Faut-il déplacer l'arrivée du funiculaire?**

La gare actuelle ne sera jamais déplacée. Aujourd'hui, ce serait une utopie de construire un autre axe. Reconnaissons tout de même la vision de nos ancêtres. Rien n'existait à Montana, il y a 100 ans, hormis des champs.

**Le projet d'agglomération suggère la réalisation d'un téléphérique entre Sierre et Montana: utopique ou sérieux?**

Les visions, c'est bien. Ensuite il faut revenir à la réalité du terrain. On peut développer des solutions techniques pour rendre plus performant le funiculaire. Pourquoi ne pas imaginer de doubler la ligne?

**Prenez-vous les SMC pour vous rendre à votre travail?**

Non, je m'y rends en voiture. Nos bureaux sont au centre de la station. Nous déménagerons à la gare du funiculaire, qui est le centre névralgique de la compagnie, en juillet. Je me déplacerai alors avec plaisir en funiculaire, si mon emploi du temps me le permet.

**Le tourisme valaisan a-t-il fait un bond en arrière le 29 novembre 2009?**

Il n'a en tous les cas pas fait un bond en avant. Nos concurrents (Grisons, Tyrol) vont de l'avant. Ce que l'on ne fait pas aujourd'hui est dommageable pour l'avenir. Il n'y a pas d'autre solution que de regrouper les forces.

**Si je vous dis Afrique du Sud, vous me répondez?**

Football. Le décalage horaire n'est pas trop important, il n'y aura pas d'absentéisme aux SMC. Nous garantissons les prestations, malgré le foot.

# HIT-OCCASIONS DE LA SEMAINE



**VW Golf 1.9 TDI Comfort**  
09.2008, 41500 Km, 5 portes, Métal.,  
Accoudoir av., Fr. 23'500.-



**VW Golf 1.4 TSI Comfort**  
07.2009, 22800 Km, 5 portes, Métal.,  
Jantes Alu, Fr. 26'900.-



**VW Eos 1.4 TSI**  
06.2009, 14650 Km, Pack Confort,  
Métal, Pare-vent, Fr. 33'900



**VW Touran 2.0 TDI**  
07.2009, 22350 Km, Automatique DSG,  
Pack Family+Lumière, Fr. 35'700.-



**VW Golf Variant 1.4 TSI**  
08.2008, 30300 Km, Pack Premium,  
Toit Panoramique, RCD500, Fr. 31800.-



**VW Passat Variant 1.8 TSI**  
12.2008, Km 27'500, Parc sensor,  
Pack hiver3, Métal., Fr. 34'900.-



**VW Golf Cab 2.0**  
03.2001, Km 81'000, highline,  
Fr. 12'900.-



**Audi TT Roadster 2.0 TFSI**  
04.2007, Km 15'500, jtes 18, Alc-cuir,  
Fr. 41'800.-



**A6 Avt 3.0 TDI QU TIP**  
Cuir Navi 01/2009 41'400 Km,  
Fr. 58'900.-



**BMW M5** 07.2005, 99500 Km, Navi,  
Alu 19J, Prép Tél, Parc sensor, 6CD,  
Roues hiver, Fr. 55'500.-

**... ainsi que plus de 100 autres occasions à découvrir dans nos parcs d'exposition**  
Collaborateurs de vente: Valère Bontemps 079 507 82 29, Daniel Andereggen 078 748 40 00, Thierry Mopin 078 608 57 56

**GARAGE OLYMPIC**  
A. ANTILLE SIERRE SA  
Avenue de France 52 – Tél. 027 452 36 99



www.garageolympic.ch



## THÉÂTRE LES HALLES SIERRE Samedi 12 juin à 20 h

L'ACADÉMIE DE DANSE **CILETTE FAUST**

présente son **GALA ANNUEL**

avec en exclusivité et en grande première pour le Valais

«**JE ME SOUVIENS...**»

Par **L'ÉCOLE RUDRA BÉJART, LAUSANNE**

Direction artistique: **MICHEL GASCARD.**

Un geste d'amour à **PHILIPPE BRAUNSCHWEIG**, fondateur du prix de Lausanne,  
initiateur de la venue du Bégart Ballet à Lausanne et de la création de l'école **RUDRA BÉJART.**

Réservations par téléphone (mercredi-jeudi-vendredi) de 14 h à 18 h au **079 417 18 19**  
PRIX ADULTES Fr. 25.- ENFANTS jusqu'à 15 ans: Fr. 10.-

## LES RACINES DES SIERROIS

# Un POTENTIEL à exploiter

**SIERRE** | *Au cours des générations, les femmes et les hommes se sont toujours déplacés: de la vallée à la ville, d'un village à l'autre, d'un continent à l'autre. Que l'on soit fraîchement arrivé en Suisse ou Valaisan de longue date, nous sommes tous le fruit de parcours migratoires. Qu'est-ce qui nous a amenés à Sierre? En collaboration avec le Bureau de l'intégration de la Ville, «le jds» s'intéresse aux racines des Sierrois. L'occasion de découvrir les influences qui ont construit la Cité du soleil.*

Alexandre Yamasathien est en dernière année de l'école de tourisme. L'étudiant a des racines thaïlandaises du côté de son père et anniviardes du côté de sa mère. Un mélange explosif!

## Quelles sont vos origines?

Je suis né à Sierre, avec des origines multiples: je suis Anniviard, Sierrois et Thaïlandais. Il y a une trentaine d'années, mon père est venu de Thaïlande pour visiter l'Europe. Des personnes rencontrées à Genève l'ont amené à la foire Sainte-Catherine de Sierre, où il a fait la connaissance de ma mère. Pour se marier, ils ont dû demander une dérogation à l'évêque car mon père est bouddhiste...

## Comment vivez-vous cette double identité?

C'est une richesse de connaître deux cultures et deux façons de voir les choses, même sans avoir voyagé. Je ne me sens pas partagé, mais appartenant entièrement aux deux cultures.

Parfois, j'essaie de créer des recettes en mêlant les cuisines suisse et thaïe: par exemple, des poireaux à la crème additionnés d'épices et de riz thaï. Mais il n'y a pas besoin d'aller loin pour rencontrer des personnes avec un point de vue différent! A Sierre, on trouve des influences diverses: anniviardes, du Haut-valais ou de la rive droite.

## Quelles sont vos relations avec la Thaïlande?

Je suis allé trois fois en Thaïlande pour visiter ma famille. Lorsque je les vois, c'est comme si on ne s'était jamais quittés, ils sont très accueillants. Nous communiquons en anglais et aussi avec les mains! A la fin de mes études, je prévois de m'acheter un aller simple pour la Thaïlande, dans le but de mieux découvrir le pays et d'apprendre la langue. Je ne sais pas combien de temps j'y resterai. Etonnamment, il y a beaucoup de points communs entre la mentalité thaïlandaise et valaisanne: on aime prendre le temps d'être avec ses amis, boire l'apéro, passer un bon moment... Mais là-bas, les gens savent mieux apprécier les choses simples de la vie. Ici, on est beaucoup plus stressés et attachés au matériel.

## Comment voyez-vous Sierre?

C'est une ville agréable, que j'aime. La jeunesse y est très dynamique et se bouge pour organiser des festivals et des soirées, par exemple à l'Hacienda. La HES-SO, c'est aussi une chance pour la ville, car les étudiants venus d'autres cantons apportent une certaine ouverture. Par contre, je trouve regrettable que l'on crée de



Alexandre Yamasathien: du sang anniviard, sierrois et thaï qui coule dans les veines. LE JDS

**Nom:** Alexandre Yamasathien dit «Yama».

**Profession:** étudiant à la Haute Ecole de tourisme.

**Date de naissance:** 12 octobre 1984.

**Origines:** Saint-Luc et Sierre / Chiang Rai, Thaïlande.

**Hobbies:** musique et cuisine.

belles places sans aller au bout des choses pour en faire de réels espaces de rencontre. Il manque selon moi des bancs au centre-ville et aussi des bistrotts pour attirer les gens. Cette ville a un sacré potentiel, il faut l'exploiter!

M.-F. P.



La délégation du Conseil communal de Chermignon entoure Marie Romailier, qui célèbre son nonantième anniversaire. LDD

## La fille du facteur

**CHERMIGNON** | Le Conseil communal de Chermignon a rendu visite à Marie Romailier, qui fêtait ses 90 ans. Née le 23 avril 1920, à Lens, elle est la fille de Pierre et Noélie Emery, qui font partie d'une véritable dynastie de facteurs dans ce village. Marie est la 2e d'une famille de 5 enfants et a passé toute sa jeunesse dans son village natal. Elle a travaillé très jeune au service postal, pour aider ses parents. En 1942, elle a épousé François Romailier, bien connu à Chermignon. Ce dernier est décédé en 1987 pendant les championnats du monde de ski. De leur union naquirent huit enfants, entre

1943 et 1956. Plus tard, 12 petits-enfants et 7 arrière-petits-enfants ont complété la famille. Marie Romailier a vécu toutes ces années au service de son mari et de sa famille. Très indépendante, Marie s'occupe de ses affaires chez elle, de son jardin et mène une vie bien réglée, entre les sorties avec ses filles, les réunions du tiers ordre, le dîner du mercredi et les visites dans les homes. Agréable et patiente, la nonagénaire aime tout le monde. Tous apprécient sa gentillesse et son entregent. Marie est très coquette et aime les beaux habits. Elle reste pour sa famille un modèle et une référence. RÉD.

**Ing.dipl. Fust**  
Et ça fonctionne.

**Nous vous offrons 1 année de café GRATUIT!**  
\*A l'achat d'une machine à café automatique dès fr. 599.-.  
Chaque mois 500 g de café en grain gratuit! Valeur totale fr. 106.80!

**Au jeu concours des millions Fust:**  
Prix principal: fr. 1'000'000.-  
D'autres prix sensationnels d'une valeur totale de plus de fr. 2'000'000.-  
Participation et conditions:  
[www.fust-tiraabutmillionnaire.ch](http://www.fust-tiraabutmillionnaire.ch)  
powered by **free-bwin.com**

**20% de rabais sur toutes les machines à café MARTELLI!**  
seul. **79.-**  
avant 99.-  
Economisez 20%  
Casco orange  
• Café sur simple pression d'une touch No art. 250754

seul. **179.-**  
avant 199.-  
Economisez 20%  
KÖENIG Nespresso Capri autom. argent  
• Nouveau système d'introduction de capsule, maniement aisé No art. 560291

seul. **499.-**  
avant 799.-  
Economisez 37%  
Exclusivité Fust  
SIEMENS TK 52001  
• Plateau de rangement pour tasses avec préchauffage No art. 139772

seul. **1299.-**  
Garantie petit prix  
Gagnante du test!  
+ SWISS MADE  
jura Impressa F 505  
• Meilleure note pour son goût et sa crème Café gratuit\*  
No art. 540605

seul. **1599.-**  
avant 1999.-  
Economisez 400.-  
Exclusivité Fust  
BOSCH Vero Prof. 300  
• Le plus rapide pour la première tasse Café gratuit\*  
No art. 139019

**Service de réparations toutes marques quel que soit le lieu d'achat! 0848 559 111 (tarif local), www.fust.ch**

**FUST – ET ÇA FONCTIONNE:**  
• Garantie de prix bas de 5 jours\*  
• Avec droit d'échange de 30 jours\*  
• Un choix immense des tout derniers articles de marque  
• Occasions/modèles d'exposition  
• Louez au lieu d'acheter

Commandez sur [www.fust.ch](http://www.fust.ch)  
\*Détails [www.fust.ch](http://www.fust.ch)

**SUPERCARD** Payez quand vous voulez: carte gratuite chez Fust.

Collombey, Centre Commercial Parc du Rhône, 024 475 70 30 • Conthey, Rte. Cantonale 2, 027 345 39 85 • Martigny, Marché PAM, Route de Fully 51, 027 721 73 90 • Montreux, Le Forum, Place du Marché 6, 021 966 03 30 • Villeneuve, Centre Riviera, 021 967 33 50 • Villeneuve, Route de Paquays, 021 967 31 23 • Visp-Eyholz, Fust Supercenter, Kantonsstr. 79, 027 948 12 40 • Réparations et remplacement immédiat d'appareils 0848 559 111 (Tarif local)  
• Possibilité de commande par fax 071 955 52 44 • Emplacement de nos 159 succursales: 0848 559 111 (Tarif local) ou [www.fust.ch](http://www.fust.ch)

wincasa

Sierre, Av. Général-Guisan 1

**BELLE SURFACE RÉNOVÉE**



- Bureaux traversants et lumineux
- Open-space de 467m<sup>2</sup>, possibilité de cloisonnement
- Divisibles sur 2 niveaux, 4ème et 5ème étages
- Surface ventilée
- Entrée indépendante
- Places de parc à disposition
- Libre de suite
- Loyer sur demande

Wincasa SA  
Lausanne  
[www.wincasa.ch](http://www.wincasa.ch)  
Téléphone 021 310 61 30  
[catia.cescutti@wincasa.ch](mailto:catia.cescutti@wincasa.ch)




**\* Mary \***  
Sourire et compétence au bout du fil.  
0901 185 186 Fr. 2.50/min.

**DOUBLE PRIME SUR TOUTE LA GAMME CITROËN\***  
NE CHOISISSEZ PAS ENTRE TECHNOLOGIE ET ÉCOLOGIE

**-2'000.-** de prime TECHNOLOGIQUE  
**-1'000.-** de prime ÉCOLOGIQUE sur les modèles *airdream*\*

Soit CITROËN C1 dès **Fr. 11'270.-**



Retrouvez le détail de nos offres sur [www.citroen.ch](http://www.citroen.ch)


**DOUBLE PRIME SUR TOUTE LA GAMME CITROËN\***  
NE CHOISISSEZ PAS ENTRE TECHNOLOGIE ET ÉCOLOGIE

**-2'000.-** de prime TECHNOLOGIQUE  
**-1'000.-** de prime ÉCOLOGIQUE sur les modèles *airdream*\*


Soit CITROËN C4 PICASSO dès **Fr. 23'990.-**



Retrouvez le détail de nos offres sur [www.citroen.ch](http://www.citroen.ch)

CRÉATIVE TECHNOLOGIE 

Offres valables pour des véhicules vendus et immatriculés du 1<sup>er</sup> mai au 30 juin 2010. Exemple : C1 1.0i Essentiel, 68ch, 5 vitesses, 3 portes, Airdream, prix net Fr. 14'270.-, prime technologique Fr. 2'000.-, prime écologique Fr. 1'000.-, soit Fr. 11'270.-; consommation mixte 4,5 l/100 km; émissions de CO<sub>2</sub> 106 g/km; catégorie de consommation de carburant A. Moyenne CO<sub>2</sub> de tous les modèles de véhicules 204 g/km. Prix de vente conseillé. Offres réservées aux clients particuliers, dans le réseau participant. Visuel non contractuel.  
\* Offres valables sur toute la gamme sauf DS3 et véhicules utilitaires.

CRÉATIVE TECHNOLOGIE 

Offres valables pour des véhicules vendus et immatriculés du 1<sup>er</sup> mai au 30 juin 2010. Exemples : C4 Picasso 1.6 VTI Essentiel, 120ch, 5 vitesses, 5 portes, Fr. 29'050.-, remise Fr. 3'060.-, prix bas garanti Fr. 25'990.-, prime technologique Fr. 2'000.-, soit Fr. 23'990.-; consommation mixte 7,5 l/100 km; émissions de CO<sub>2</sub> 177 g/km; catégorie de consommation de carburant B. C4 Picasso 1.6 HDi Essentiel, 110ch FAP. Boite Manuelle Pilotée à 6 rapports (BMP6), 5 portes, Airdream, Fr. 31'700.-, remise Fr. 1'210.-, prix bas garanti Fr. 30'490.-, prime technologique Fr. 2'000.-, prime écologique Fr. 1'000.-, soit Fr. 27'490.-; mixte 5,3 l/100 km; CO<sub>2</sub> 140 g/km; catégorie A. Moyenne CO<sub>2</sub> de tous les modèles de véhicules 204 g/km. Prix de vente conseillés. Offres réservées aux clients particuliers, dans le réseau participant. Visuel non contractuel. \* Offres valables sur toute la gamme sauf DS3 et véhicules utilitaires.

 **GARAGE CITÉ DU SOLEIL SA**  
Christophe Fellay concessionnaire  
Route de Sion 66 • SIERRE  
Garage Tél. 027 455 11 48 • Fax 027 455 74 34  
[www.citedusoleil.ch](http://www.citedusoleil.ch) – Ouvert le samedi

 **GARAGE CITÉ DU SOLEIL SA**  
Christophe Fellay concessionnaire  
Route de Sion 66 • SIERRE  
Garage Tél. 027 455 11 48 • Fax 027 455 74 34  
[www.citedusoleil.ch](http://www.citedusoleil.ch) – Ouvert le samedi

# L'Aslec SORT de ses murs

**SIERRE** | Une invitation à la population sierroise et des environs pour un petit passage du côté de la Monderèche afin de découvrir un lieu coloré de métissage, d'âges, d'activités créatrices et de passionnés. En collaboration avec «le jds», l'Aslec propose une rubrique mensuelle présentant les différentes facettes des activités proposées.

Actifs depuis de nombreuses années dans le cadre de l'association et lors d'événements ponctuels, les animateurs de l'Aslec proposeront dorénavant des animations hors murs. Pour présenter ce nouveau concept, Loïc Wessels, responsable du projet.

## Loïc Wessels, quel est votre rôle au sein de l'Aslec?

Je suis animateur socioculturel depuis un an. J'ai, entre autres, la responsabilité de la gestion des Anciens Abattoirs, le suivi de certains projets de jeunes et le développement de l'animation hors murs.

## Les objectifs du hors murs?

L'Aslec va à la rencontre des jeunes et de la population. L'équipe d'animation vise particulièrement les ados et les jeunes qui occupent l'espace public. Pendant qu'ils squattent ces endroits, ils optent parfois pour des comportements «à risques» qui peuvent conduire à des problèmes de citoyenneté avec les passants et le voisinage. Nous agissons dans un esprit préventif. De plus, nous essayons de repérer les besoins et ressources de chacun et de les valoriser de manière positive.

## Quelles sont les activités proposées?

Nous avons débuté, il y a un mois, avec un important investissement de mon collègue Uka Bajram, animateur en formation. Pour l'instant, nous avons fait un repérage des lieux clés à fréquenter en fonction des informations re-



L'Aslec a lancé un projet qui va à la rencontre des jeunes qui occupent l'espace public pour leur proposer des animations. LDD

cueillies auprès des jeunes. Nous travaillons en collaboration avec des ados fraîchement formés au DJing dans le cadre des ateliers de culture parascolaire qui peuvent ainsi partager leur passion et s'exercer dans un cadre différent, en public. Dans un proche avenir, nous proposerons d'autres animations, danse, musique et activités diverses.

## Comment avez-vous été accueillis?

Très bien, cela a créé une dynamique entre les groupes de jeunes qui s'approprient ces espaces et tous sont heureux de voir un peu d'animation débarquer en ces lieux. Il est aussi très intéressant pour les animateurs de rencontrer des jeunes qui ne fréquentent pas le centre de loisirs, de les sensibiliser à nos activités et aux possibles créations de projets avec l'Aslec.

Loïc Wessels, responsable des animations hors murs de l'Aslec. LDD



## La fréquence de vos interventions?

Selon les conditions météorologiques, de une à trois fois par semaine, le mercredi, vendredi et samedi. L'accueil des jeunes à l'Aslec est fermé durant l'été, nous allons donc profiter de cette période pour renforcer notre présence en milieu ouvert.

## Les autres projets de l'Aslec?

Nous organiserons le 19 juin, à la place du Cheval, un après-midi d'animations sur le thème de la culture urbaine avec diverses prestations de danse, de DJing, de rap. Nous peaufinons aussi les derniers détails pour les ateliers vacances qui auront lieu du 19 au 23 et du 26 au 30 juillet. Et enfin, l'équipe d'animation travaille à l'organisation de Choc'ô bitume 2 (festival multiculturel) qui aura lieu le 25 septembre sur la place près du Skatepark aux Anciens Abattoirs. D.G.

## A l'agenda

- Lundi 14 et mardi 15 juin, Sacoche à 19 h, représentations théâtrales, cours de l'Aslec.
- Samedi 19 juin, place du Cheval, après-midi d'animations organisé par l'Aslec, uniquement par beau temps.
- Lundi 21 juin à midi, Aslec, Tables du lundi.
- Du vendredi 25 au dimanche 27 juin, Géronde, Week-end au bord de l'eau organisé par Fun & Floor.
- Dimanche 27 juin, Anciens Abattoirs dès 20 h, concours du mini-court organisé par Arkaös.

- Dimanche 4 juillet, le repas du dimanche, pique-nique à Finges à 11 h 30.
- Du 19 au 23 et du 26 au 30 juillet, ateliers vacances organisés par l'Aslec.
- Espace Interculturel, ateliers divers les mardis, jeudis et vendredis, [www.espacesierre.ch](http://www.espacesierre.ch).



## LA MÉMOIRE OUVRIÈRE

## «Ça m'a fait mal!»

**SIERRE** | «Le jds» se joint à l'exposition «La mémoire ouvrière», qui débute aux Halles Usego le 10 septembre prochain, pour présenter dans chaque édition le portrait d'ouvriers ou l'avancée artistique de cette vaste enquête. Grégoire Favre raconte aujourd'hui l'histoire de Peter Alberr, électromécanicien et passionné de trains électriques.



Peter Alberr profite aujourd'hui pleinement de son temps libre... DR

Originaire de Hirschtal dans le canton d'Argovie, Peter Alberr est né en 1941.

En 1957, son école terminée, il entreprend un apprentissage d'électromécanicien.

Dans les années 1960, en quête de nouvelles expériences, il cherche du travail en Suisse romande: «Après mon service militaire, j'ai décidé de partir en Suisse romande, région que je connaissais bien puisque j'y avais de la famille. Installé à Colombier, j'ai travaillé au département développement d'une société basée à Neuchâtel. C'est dans cette ville que j'ai fait la rencontre de ma future femme, originaire du Valais.» A la fin de l'année 1964, le jeune couple s'installe dans la région. L'année suivante, Peter Alberr postule à l'usine d'aluminium de Chippis. «C'est par l'entremise de mon beau-père, Marius Rywalski, contremaître à la fonderie, que je me suis présenté à l'usine. Suite à l'entretien que j'ai eu avec le chef du service technique, j'ai été engagé comme électromécanicien. A l'usine, membre du service d'entretien au laminoir nord, j'opérais en particulier des dépannages. Comme les Haut-Valaisans n'appréciaient guère les Suisses alémaniques, les premiers temps n'ont pas été faciles: on me laissait faire le sale boulot et j'ai dû peu à peu m'imposer.»

Au début des années 1990, il

est nommé chef de groupe: «J'ai surtout dû prendre en charge la formation des jeunes. Mais je dois dire que, vers la fin de ma carrière, c'est moi qui faisais souvent appel à eux et à leurs connaissances en informatique...»

Au tournant du siècle, le rachat d'Alusuisse par le groupe Alcan ne se passe pas sans laisser de traces. «Le travail n'a pas véritablement changé. Ce qui a changé, c'est l'esprit: nous nous identifions à l'entreprise Alusuisse! Je me souviens, un jour, d'avoir été interpellé par un directeur d'Alcan qui m'a signifié qu'il ne désirait plus me voir me promener dans l'usine avec une salopette Alusuisse. Ça m'a fait mal!» En 2004, quelques mois avant la séparation de l'entreprise en deux entités distinctes, il prend sa retraite. «La dernière année a été longue. L'ambiance était mauvaise et j'étais en quelque sorte déçu.»

Aujourd'hui, Peter Alberr profite pleinement de son temps libre et s'adonne à ses hobbies: «Depuis l'enfance, je suis passionné par les maquettes de trains. Ce qui me plaît, c'est de soigner le paysage, la technique m'intéresse moins. J'aime créer des décors, j'ai notamment reproduit la rampe nord du Saint-Gothard.»

GRÉGOIRE FAVRE

# La RÉALITÉ pastorale en face

**SIERRE** | Michel Massy, 68 ans, quitte la paroisse Sainte-Catherine de Sierre, où il a œuvré durant quatorze ans avec Marie-Françoise et Roland Salamin. Le curé ouvre des pistes de réflexions sur la relève...

ISABELLE BAGNOUD LORETAN

Dimanche 30 mai, la paroisse Sainte-Catherine fêtait chaleureusement son curé Michel Massy et le couple Roland et Marie-Françoise Salamin, assistante pastorale. Ils quittent Sierre à la fin août pour Veyras, où ils partageront, comme ils l'ont toujours fait, leur vie en communauté. Ils ne cessent pas toute activité puisque Michel Massy est nommé membre de l'équipe d'aumônerie de l'hôpital et de la clinique Sainte-Claire de Sierre tandis que Marie-Françoise Salamin poursuit un 20% sur le secteur. Sierre accueillera un tout jeune vicaire le samedi 28 août à la messe de 18 heures, Sylvain Gex-Fabry – qui sera ordonné prêtre le 13 juin par Mgr Brunner. Robert Zuber, curé de Sierre, pourra compter aussi sur la présence du Père Nicolas Ammann, vicaire à Sierre et auxiliaire dominical en Anniviers. Les chaises musicales se poursuivent un peu partout dans le diocèse et l'on essaie tant

bien que mal de combler les vides. Sierre s'en sort plutôt bien, d'autant que du côté des laïcs, le couple Pierre et Ursula Vianin ainsi que Chantal Salamin-Bérard assurent la relève! Mais Michel Massy est tout de même préoccupé. «En dix ans, nous avons perdu presque la moitié de nos prêtres... il faut tenir compte du réel», explique calmement l'ecclésiastique qui a beaucoup œuvré dans la pastorale du monde du travail.

## QUOI FAIRE CONTRE LA PÉNURIE?

A 68 ans, le curé a désiré quitter son ministère et retrouver le monde de la santé: «Avec l'âge, on ne peut plus tout faire, si la paroisse est le plus beau des ministères, il faut être réaliste, on a moins d'énergie et mon souci est qu'elle reste vivante. Il manque du temps aux prêtres pour célébrer la vie, être proche des gens et proche de Dieu. Quand un prêtre part, c'est le voisin qui reprend son travail et les prêtres sont épuisés, comment peuvent-ils inspirer de nouvelles vocations? Je m'aperçois aussi que d'autres secteurs sont délaissés comme le monde du travail, celui de la santé ou celui du tourisme, primordial en Valais, où l'Eglise doit stimuler les personnes sur le terrain...» Le constat n'est pas nouveau, plusieurs prêtres tirent régulièrement la sonnette d'alarme. La pénurie est une réelle préoccupation de l'Eglise même si l'on ne sait pas trop quelles conclusions en tirer.



D'une manière générale, sur le terrain, entre prêtres et laïcs, on s'organise déjà. «Ici, les conseils de communauté et de gestion, les différents dicastères se sont déjà beaucoup organisés pour décharger les prêtres», estime le chanoine Michel Praplan, vicaire du secteur pastoral des Noble et Louable Contrée, qui ne sait pas encore exactement – d'ici à deux ans – quand il devra quitter Lens pour rejoindre sa communauté: «Personnellement, j'ai pu être proche des gens. Auparavant, les organisations étaient moins structurées, le curé décidait. Aujourd'hui, nous n'avons même plus nos signatures sur les comptes! Et cela fonctionne: les communautés vivent leur foi et les prêtres passent dans les communautés. Très naturellement, les laïcs ont pris leur place...»

### ÊTRE CRÉATIF

A Muraz aussi, on n'a pas attendu pour composer, Michel Massy parle d'une petite communauté forte qui fait le lien avec les sociétés locales et libère le prêtre. Tout s'est fait en douceur, sous l'influence d'abord du curé Denis Clivaz. «Il est vrai que les prêtres venus chez nous ont donné beaucoup d'espace», explique Antoine Zufferey, président du comité du «rectorat» de Muraz. Pour Michel Massy, on pourrait être plus créatif encore et s'inspirer, pourquoi pas, du diocèse de Poitiers. Plutôt que fusionner et concentrer les églises, en toute logique face à la pénurie, Mgr Albert Rouet, évêque de Poitiers, a proposé, a contrario, de vitaliser les petites communautés du diocèse à partir, non pas du prêtre, mais de la communauté de baptisés. Bref, de passer de l'état de laïcs qui tournent autour du prêtre pour aider le curé au statut de communautés responsables avec un prêtre à leur service. Des équipes de trois personnes sont créées pour remplir les trois responsabilités de l'Eglise: annoncer la foi, prier et servir l'homme. Chaque équipe prend en charge un secteur. Sans oublier la possibilité de rétribuer ces laïcs puisque les salaires des curés sont moins utilisés. Des décisions pastorales à prendre ou non...



Les paroissiens ont offert au curé un petit veau et à Marie-Françoise Salamin et son mari Roland un banc, «pour apprendre à lever le pied!»... PHILIPPE MARTIN

## Des changements aussi ailleurs

**I.B.L.** | Le curé Gabriel Dubosson quitte la vallée d'Anniviers. Pour épauler le curé Luc Devanthéry, l'évêque a nommé Chantal Salamin-Savioz comme agente pastorale à 50% dès le mois de septembre, le Père Nicolas Ammann comme auxiliaire dominical et vicaire pour les paroisses de Sierre. Jurassien d'origine, Nicolas Ammann a grandi dès l'âge de 9 ans en Valais, a effectué un apprentissage de boulanger et pratiqué durant dix ans avant d'entrer à la communauté des Béatitudes en 1991 et d'être ordonné prêtre en 2000 à Lourdes. Après quatre ans en paroisse près de Paris, il a rejoint sa communauté à Venthône.

Changements futurs aussi du côté de la Noble et Louable Contrée puisque la congrégation de Saint-Bernard regroupée au prieuré de Lens va restreindre son champ d'activité pastorale. Une date de départ n'est pour l'instant pas envisagée, mais elle devrait quitter Lens avant deux ans.

## Souvenirs heureux!

**I.B.L.** | Michel Massy, Marie-Françoise Salamin et son mari Roland sont enthousiastes quand ils évoquent les multiples groupes qui animent les paroisses du secteur de Sierre. «Une équipe pastorale soudée et pleine d'énergie.» Ils citent les cafés-parents, les ateliers de la parole, la pastorale du monde du travail ou Sierre-Partage, dont Marie-Françoise Salamin a eu l'idée de départ: «C'est une équipe de laïcs qui fonctionne discrètement et qui chaque jour va chercher les invendus, un sacré travail!» explique, admiratif, Roland Salamin. Pour Marie-Françoise, rien ne la touche autant que lorsqu'elle croise par hasard un adolescent venu discuter avec elle: «Nous avons construit des liens véritables...» Michel Massy raconte: «Hier, un monsieur m'a pris à part et m'a dit: «Je veux vous dire un grand merci parce qu'un jour, sur la route, grâce à vous, j'ai découvert que j'étais important pour quelqu'un.» Et de conclure: «A Sierre, le sacrement du pauvre est pris au sérieux!»

## BRÈVES

### UNE PREMIÈRE!

Grand moment de danse grâce à Cilette Faust. Son Académie de danse présente son gala annuel au Théâtre des Halles à Sierre samedi 12 juin à 20 h. Mais la professeure de danse a invité en exclusivité l'Ecole Rudra-Béjart de Lausanne, sous la direction de Michel Gascard, soliste pour Béjart à 17 ans déjà! Cette école, créée conjointement par Maurice Béjart et Michel Gascard en 1992, a permis à plus de 300 jeunes de 30 nationalités différentes de suivre durant deux ans et gratuitement un enseignement prodigué par des maîtres... Une occasion unique de venir apprécier ce travail artistique et philosophique à Sierre. Une première en Valais!

### FINISSAGE

L'exposition de Céline Salamin à la Galerie Graziosa Giger de Loèche-Ville prend fin ce dimanche 13 juin. Le finissage de la «Collection d'oreilles» se déroulera de 14 h à 18 h.

### ICOGNE JAZZ

Ils réitèrent l'expérience. Icogne Jazz festival organise sa quatrième édition et cela fait du bien aux oreilles. Pour souffler les bougies le 3 juillet à 20 h à l'ancienne cour d'école d'Icogne, deux trios de class par des jazzmen bien rodés: le Trio Poursuite et le Vallet-Papaux-Schneider Trio. Trio Poursuite, soit Popol Lavanchy, Jean Rochat aux percus et Diego Mario au saxophone, c'est beaucoup de mélodie dans ce jazz moderne. Et puis du côté de l'autre trio, ça va vite et l'on se réjouit d'entendre un fabuleux batteur de jazz suisse romand, Marcel Papaux. Il a fait ses armes dans la fanfare – comme bon nombre de Valaisans, d'ailleurs – et sa touche rapide, précise et fine fait de lui un tout grand batteur qu'on ne voit plus assez souvent... Avant les festivités musicales, un marché villageois réunissant artisans, brocanteurs et agriculteurs de la région s'installera dès 11 h sur la place René-Bonvin au centre du village.

# CONVIVIAL: c'est rien de le dire!

**SIERRE | Un bilan artistique unanime: Sismics se réjouit. Mais on espérait un peu plus de spectateurs aux concerts... Expositions toujours visibles!**

ISABELLE BAGNOUD LORETAN

Il faisait chaud. Dans les cœurs aussi, Christophe Ehrwein, le directeur artistique du Sismics, ne démentira pas. Il y a eu durant le festival une euphorie contagieuse entre dessinateurs, éditeurs et public. L'émotion était évidente. Emotion à la fraîche avec l'Association venue fêter ses 20 ans à Sierre plutôt qu'à Angoulême: «On a commencé l'Association n'importe comment et on la fête n'importe comment, je trouve que c'est très cohérent!» déclarait, très gai, Jean-Christophe Menu, à la tête des Editions parisiennes. Entre deux bruits de bouche, il a félicité l'accrochage – une fleur pour Milena Buckel –, planches originales d'hier et d'aujourd'hui qui racontent l'épopée de trois générations d'auteurs. Emotions à en être groggy avec Ruppert et Mulo. Le tandem expose la création avec ses phénakistoscopes et ses récits glauques et corrosifs. Ils se sont rencontrés aux Beaux-Arts de Dijon avant de se lancer dans la BD en une semaine intensive. Leurs deux protagonistes leur ressemblent étrangement, des visages neutres qui contrastent avec la rudesse des propos. Ils explorent sans crainte et sans remords le côté noir de la bête et ça fait du bien! On mesure, avec ces deux artistes qui délestent dans leurs pages tous leurs mondes artistiques respectifs (danse, art contemporain, théâtre...), le potentiel futur des formes narratives et des thèmes à explorer par la bande dessinée. Le monde de Ramuz, illustré par Mathieu Berthod à l'Hôtel de Ville, n'était peut-être pas si éloigné de Ruppert et Mulo. Car sous le texte et les illustrations calmes et magnifiques se trament aussi des réalités brutes et profondes, des violences contenues. Juste après les lectures des nouvelles par le comédien Jean-François Michelet, les dessins vous rentraient dans le corps. A signaler que Mathieu Berthod va éditer prochainement ces nouvelles aux Editions Impression Nouvelle de Benoît Peeters! Emotion tout court avec Ben du collectif Hécatombe: toute simple, l'histoire de ce trompettiste alcoolique, mais une telle poésie fend le cœur.

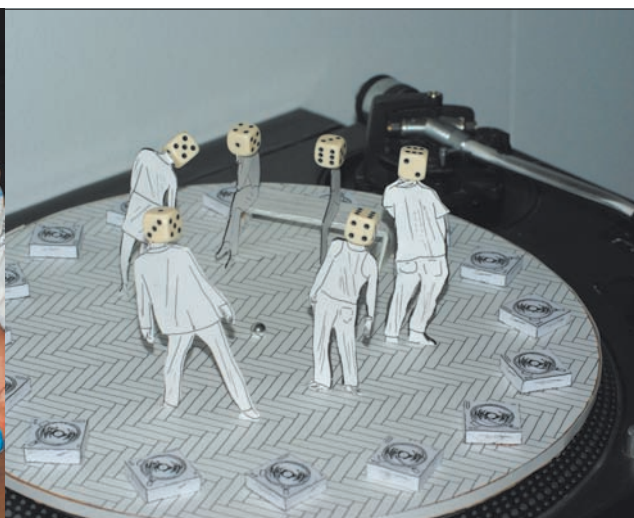
Le bilan artistique est donc unanime. C'est du côté des concerts qu'on est moins nombreux. Au total, ce sont 10 000 festivaliers plutôt que les 12 000 des deux dernières éditions. Y a-t-il un nouvel équilibre à trouver entre expositions et concerts? Ils y réfléchiront. Mais jusque-là, les expositions restent ouvertes aux Caves Tavelli jusqu'au 19 juin du mardi au samedi de 17 h à 21 h. Profitez-en!



Dans les yeux de Christophe Ehrwein, à gauche, toute l'admiration pour le travail accompli par l'Association et son boss, Jean-Christophe Menu (à droite). Au centre, Julien Missery, dit June, grand connaisseur de la BD de demain... LE JDS



Ben: de l'émotion! DR



Florent Ruppert et Jérôme Mulot en séance dédicace. Et l'une de leurs ingénieuses machines optiques. LE JDS



Mathieu Berthod, du feu sous le dessin... LE JDS



Marlène Mauris, responsable presse, a organisé des visites guidées qui donnaient quelques clefs pour entrer dans les univers particuliers des auteurs... LE JDS

## AGENDA

## VENTHÔNE

## Sorcière blanche

Après les Scènes Valaisannes et l'enregistrement d'un 4 titres, Sorcière Blanche se produira le vendredi 18 juin au château de Venthône, à 20 h 30. La musicienne Emilie Vuissoz vit ce concert comme un «important retour aux sources» puisqu'elle jouera dans le village où elle a grandi. La musique envoûtante et organique de Sorcière Blanche a des accents tribaux, jazz et soul. Elle nous apporte et nous emporte dans des univers de contrastes, entre douceur et force, ombres et lumière. C'est autour d'une pulsation première que se déploient les compositions: les battements du cœur. Le piano, la percussion, la voix douce et chaude de Sorcière Blanche trouvent écho dans le rythme des mots, et la sensibilité d'une artiste qui dit avoir besoin de créer «pour mieux vivre». Donato Villani accompagne la musicienne avec un groove sensible qui lui est propre; il amène des rythmes créatifs et des nappes sonores au vibraphone, soutenant parfois la chanteuse avec sa voix. Le spectacle est enrichi par des images où la nature vibre avec force (création de Mélanie Noirjean), ainsi que par l'arrivée d'un nouveau musicien: Manuel Monnet, au didjeridoo, berimbau, à la flûte traversière. Laissez-vous envoûter...

## SIERRE

## Deuxième édition du Blues Festival

Le festival de blues de Sierre, deuxième édition, se déroulera à la plaine Bellevue, du 26 au 29 août prochain. En tête d'affiche, l'organisation annonce la venue du groupe américain Canned Heat, connu pour son tube légendaire «On The Road Again». Plus de trente groupes originaires des Etats-Unis, du Canada, de Norvège, de France, d'Italie et de Suisse côtoieront des artistes locaux sur les deux scènes de la Plaine Bellevue et les scènes off des établissements partenaires en ville de Sierre. On peut citer The Fabulous Thunderbirds, Sharrie Williams, Sherman Robertson, Bjorn Berge, Rick Estrin & The Nightcats, Shakura S'Aida. Le blues sera décliné sous toutes ses formes: Mississippi Blues, News Orleans Cotton Blues, Chicago Blues, Blues-Rock, Rythm'n'Blues, Funky Blues, Soul, Gospel. Les billets sont d'ores et déjà disponibles sur [www.sierreblues.ch](http://www.sierreblues.ch) ou [www.starticket.ch](http://www.starticket.ch). et dans les points de vente habituels. Programme complet sur le site du festival.

## Récital de clavecin

Sœur Marie du Sacré-Cœur donnera un récital de clavecin à l'église Sainte-Croix à Sierre, le dimanche 20 juin à 17 h 30: «Au rendez-vous de la musique française, avec sainte Jeanne de Chantal...» Entrée libre.

## Conférence Rilke

La Maison de Courten, à Sierre accueillera une conférence sur Rilke le dimanche 20 juin à 11 h. Le professeur Bernard Dieterle, de Mulhouse, abordera le thème: Rilke ou l'art de la description.

## CHALAIS

## Pour les Restos du Cœur

Des festivités en faveur des Restos du Cœur de Sion se tiendront le samedi 12 juin, de 13 h à 1 h, à la salle de gym de Chalais. Il y aura un tournoi de basket en début d'après-midi et un spectacle spécial et varié en soirée. Restauration sur place.

PUB

Sierre 13 & 14 juin  
ville étape 2010



WÜRTH  
presents

TOUR DE SUISSE



## TOUR DE SUISSE 2010

### informations pratiques police

La ville de Sierre accueillera le 13 juin 2010 l'arrivée d'une étape du Tour de Suisse et le départ le lendemain. L'arrivée est prévue à la rte de la Plaine, à la hauteur de la HES-SO. Horaire selon indication du TDS.

La Plaine Bellevue dans son ensemble y compris le parc-rail - la rte de la Plaine - le parking du cimetière - le parc ancien tennis - le parc Provins seront mis à disposition du Tour de Suisse. Il sera donc interdit de stationner dans ces zones à partir du 12 juin 2010 dès 20h00. Les véhicules restant au-delà de l'heure indiquée seront mis en fourrière et les frais seront mis à la charge du détenteur.

**Fermeture de routes**

La route de la Plaine depuis le giratoire des Pins jusqu'au carrefour De Courten et le chemin du Petit-Bois seront fermés à la circulation le 13 juin 2010 dès 06h00.

Dès 15h00, la rte de Sous-Géronde entre le giratoire Oasis et le giratoire des Pins, la rte de la Monderèche, la rte des Lacs seront fermées à toute circulation ceci pour permettre d'assurer l'arrivée de la caravane publicitaire et du Tour en général.

Merci de vous conformer aux instructions des hommes de la protection civile, des motards de la FMV et des agents de police.

Les autres rues qui seront empruntées par le Tour de Suisse seront fermées temporairement à la circulation 10 minutes avant le passage du 1er coureur et jusqu'au passage du véhicule balai. Nous recommandons de la patience aux automobilistes qui seraient pris dans un bouchon.

Le plan du Tour peut-être consulté sur le site [www.sierre.ch/police](http://www.sierre.ch/police) sous rubrique Tour de Suisse.

**Zones supplémentaires interdites au parcage**

La route des Lacs - l'avenue des Alpes - l'avenue de France dans son ensemble.

**Parking pour le public**

Le parking pour le public est prévu dans la zone Alcan. Il sera signalé depuis la sortie autoroute Sierre/Ouest. Suivre indicateurs Tour de Suisse spectateurs. Le déplacement jusqu'à la zone d'arrivée se fait à pied. Nous recommandons vivement aux sierrois de se déplacer au maximum à pied.

**Piétons / spectateurs**

Dans la zone de l'arrivée, ne traversez la chaussée qu'aux endroits prévus à cet effet et sur instruction des hommes de la protection civile. La prudence est de rigueur en dehors des zones non protégées. Prenez également garde à vos enfants et animaux qui pourraient être effrayés.

**Rues empruntées par le Tour de Suisse pour le Valais central**

Rte de la Gemmi - rte de la Métralie - rte de Falaises - rte de Sous-Géronde - rte de la Plaine - passage de la ligne d'arrivée - rue du Bourg - place Hôtel de Ville - avenue du Rothorn - avenue des Alpes - avenue de France - rte de Sion - tunnel de Regrouillon - Granges-Gare - Vaas - Flanthey - Valençon - carrefour de Ban - Ollon - pont de Granges - giratoire du Moulin - rte Granges/Chalais - traversée de Réchy et Chalais - rte de Chippis - traversée de Chippis - rte de Sous-Géronde - rte de la Plaine - arrivée.

**Départ du 14 juin 2010**

Le 14 juin vers 12h00, le Tour de Suisse quittera la Plaine Bellevue en empruntant la rue du Bourg, la Place Hôtel de Ville - l'avenue du Rothorn - l'avenue de France - la rte de Sion pour suivre son parcours en direction de Schwarzenburg. Le secteur sera restitué à la circulation et au parcage dès le démontage des infrastructures et le nettoyage du site, probablement en fin d'après-midi.

Pour plus d'informations [www.sierre.ch/police](http://www.sierre.ch/police)

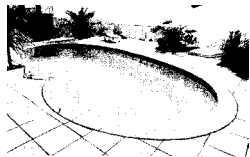


**messageriesdurhone**

Avant le lever du jour  
tout est là!

[contact@messageriesdurhone.ch](mailto:contact@messageriesdurhone.ch)

**LAMATEC**  
ENERGIE-CONCEPT



**Etude technique**  
Chauffage - Sanitaire  
Ventilation - Climatisation

+ Maîtrise fédérale  
Ile Falcon - 3960 Sierre  
Tél. 027 455 50 50 - Fax 027 455 45 39  
E-mail: info@piscines-jacuzzi.ch  
Internet: http://www.piscines-jacuzzi.ch

- Matériel de chauffage
- Pompages d'eau
- Réalisations de piscines ext. et int.
- Spas - Sauna - Hammam

Rénovation de:

SYSTEME

**BAIGNOIRES**  
**DOUCHES**  
**RÉPARATION DES ÉCAILLURES**  
**ANTI GLISSE**



RENOBAD-Schnyder A. & D.

Erschmatt - Sierre

027 932 35 45 079 372 77 65

internet: www.renobad.ch - email: sch-alfred@bluewin.ch



- Parquets en tous genres ponçage + imprégnation + huilage
- Moquettes
- Sols PVC
- Linoléum
- Rideaux
- Tapis d'Orient



Jean-Claude  
Rion  
Sierre

les  
pros  
des sols

Beausite 2 - 3960 Sierre  
Tél. 027 455 44 53  
Venthône

Pour des bâtiments plus vivants

**THELER MORAND SA**  
Couleurs et vernis en gros



Route de Riddes 23  
1950 Sion  
Tél. 027 203 55 56  
Fax 027 203 55 76  
E-Mail: thelermorand@bluewin.ch

*La qualité et le sérieux de vrais professionnels*

*Depuis 30 ans à votre service*

**sikkens**

**Herbol**  
SWISS LACK

**MARMORAN**

**Blancolor**

**Rust-Oléum**

**GILLIOZ**  
Maçonnerie et Constructions SA  
3960 Sierre - 027 455 08 57  
gilmac@netplus.ch - Fax: 027 455 37 85  
Tapparel Serge 079 753 67 92

**TAPPAREL**  
MAÇONNERIE ET CONSTRUCTIONS SÀRL  
1903 collonges - 027 455 08 57  
tapsarl@netplus.ch - Fax: 027 455 37 85  
Tapparel Serge 079 753 67 92

- Bâtiments et travaux publics
- Aménagements extérieurs
- Transformations
- Rénovations
- Terrassements
- Transports

**ILECOLOR**  
COULEURS & VERNIS N°1 en Valais

**Sierre - Ile Falcon**  
Tél. 027 455 50 47 - Fax 027 455 87 17

**FAITES CONFIANCE AU N°1**  
DES FOURNISSEURS DE PEINTURES ET ISOLATIONS EN VALAIS

**ILECOLOR - DE VRAIS PROFESSIONNELS À VOTRE SERVICE**

**HÖRMANN**

Portes pour l'habitat et l'industrie

CONSTRUCTIONS MÉTALLIQUES  
SERRURERIE  
LOUIS-PHILIPPE



**GARD**

3960 SIERRE Tél. 027 456 12 24 - Fax 027 456 26 04

**Ideal**  
FENETRE S.à.r.l.

FENETRES & PORTES PVC  
VOLETS ALUMINIUM

*Rénovation & Constructions neuves*



Av. du Marché 18 - CP 994 - 3960 Sierre  
Tél. 027 456 88 00 - Fax 027 456 88 01

**LAPEYRE**

- CUISINE
- SALLE DE BAINS
- INTÉRIEUR
- EXTÉRIEUR

**LAPEYRE**  
Zone commerciale  
1964 **CONTHEY**  
Tél. 027 456 88 60

**LAPEYRE**  
Z.I. de la Veyre  
1806 **SAINT-LÉGIER**  
Tél. 021 943 40 43

**LAPEYRE**  
En Chamard  
1442 **MONTAGNY-PRÈS-YVERDON**  
Tél. 024 445 50 92

Consultez plus de 700 pages d'idées et de conseils, dans nos catalogues spécialisés, en ligne sur:  
www.lapeyre.ch

**Catalogues disponibles en magasin**

# LES SPORTS

**Yann Marti** a participé à sa première finale dans un tournoi «future». Il s'est incliné 7-6 2-6 7-6 après quatre heures de jeu face à l'Espagnol Pedro Clar-Rossello (ATP 253). En battant deux joueurs parmi les 300 meilleurs mondiaux, le Sierrois va réintégrer le top 700.

Lors des interclubs 2010, les deux équipes masculines de première ligue du **Tennis-Club Sierre** n'ont pas réussi à se maintenir dans leur catégorie de jeu. Voilà ce qui arrive à trop vouloir diviser ses forces. Le risque futur: que les meilleurs joueurs aillent voir ailleurs.

**ClaudeUrferSA**  
Garage & Carrosserie

**3960 Sierre**  
Av. du Château de la Cour 5  
Route de Montana  
tél. 027 455 14 93

[www.urfersa.ch](http://www.urfersa.ch)  
[info@urfersa.ch](mailto:info@urfersa.ch)




Le plus beau moment de la carrière sportive de Johann Tschopp. Après une montée effectuée à la perfection, il coupe la ligne à Ponte di Legno avec 16 secondes d'avance sur Cadel Evans. DR

## «J'ai réalisé mon RÊVE!»

**CYCLISME | Avec deux semaines de recul, retour sur sa plus grande victoire en compagnie de Johann Tschopp. En gagnant l'étape reine du Giro et en passant en tête au sommet du Gavia, il a frappé très fort.**

CLAUDE-ALAIN ZUFFEREY

Les forts en géographie doivent peut-être connaître Ponte di Legno et Tonale. Les moyennement forts en cyclisme connaissent sans aucun doute la Cima Coppi et le Gavia. Car, toutes courses de trois semaines confondues, il n'existe pas tant que cela d'étapes mythiques. Et c'est justement celle-là que Johann Tschopp s'est adjugée, il y a deux semaines. Un réel exploit! Depuis, le Miégeois est revenu se ressourcer en Valais auprès de sa famille et redescend gentiment de son petit nuage. «J'ai réalisé mon rêve, c'est fantastique. Je ne peux

rien demander de mieux.» Pour remporter une grande victoire, il faut que toutes les conditions soient réunies: la forme du jour, le parcours, le déroulement favorable de l'étape, la motivation... Au matin de ce 29 mai, Johann Tschopp ne possédait pas tous ces atouts, puisqu'il avait lourdement chuté la veille et cassé son unique vélo adapté à sa taille. Il a donc pris le départ complètement courbaturé et avec le cadre de son cycle fissuré. «Les premiers kilomètres ont été difficiles. Mais plus nous progressions et mieux je me sentais. Mais tous les leaders du général étaient encore présents. Je n'ai pas voulu refaire l'erreur du Tour de France et trop donner.» En voyant les autres à bloc, il a compris qu'il était dans une grande journée et cela s'est confirmé. Après avoir lâché Simoni au Gavia, il n'a plus jamais été repris. Ce genre de raid solitaire avec à la clé «la» victoire redonne de la motivation pour une bonne dizaine d'années!

### SAMEDI 12 JUIN

#### FOOTBALL - 16 h

Sierre - Lyss: les Sierrois disputeront leur dernière rencontre de la saison à domicile pour l'honneur. Mais le nouvel entraîneur des joueurs de Condémines, Ivano Zampilli, attend de la part de ses nouveaux protégés un engagement de tous les instants.

### DIMANCHE 20 JUIN

#### VTT - 9 h 30

Le 4X Challenge: cette compétition de descente en mountain bike qui se déroule généralement en hiver va innover. La dernière étape de la tournée suisse romande se disputera sur un tracé sec et les riders seront confrontés directement au chronomètre. Ils devront venir à bout de la très sélective piste noire de Crans-Montana. La journée débutera par une séance d'essais suivie de deux manches chronométrées. La meilleure des deux descentes sera prise en compte pour le classement final. Pour le confort des riders et du public, le paddock du 4X Challenge se situera au lac de Chermignon. Un bar sera installé sur place et proposera des boissons et de la nourriture pour tout le monde.

#### Au programme

7 h 45-8 h 30 Ouverture du bureau des courses au départ des remontées mécaniques; 8 h 45- 9 h 30 Montée et repérage du parcours; 9 h 30 Début des manches de course; 12 h 30 Pause de midi; 13 h 30 Reprise des manches de course; 16 h Remise des prix.

ÇA SE PASSERA PRÈS DE CHEZ VOUS...



# PAMPERS CHEZ MANOR

**Pampers packs économiques Duos**  
Baby-Dry + Active-Fit, diverses tailles

**39.95**  
au lieu de 59.80



**Pampers Lingettes**  
Sensitive, 4+2 gratuit  
Babyfresh, 4+2 gratuit

**23.60**  
au lieu de 35.40



**Kandoo pack de 4**  
Melon + Funny Berry

**11.70**  
au lieu de 15.60



**Valable du 7 au 19 juin 2010.**  
Jusqu'à épuisement des stocks. Les Pampers sont disponibles au rayon enfants. Les grands magasins Manor Aarberg, Affoltern, Amriswil, Appenzell, Ascona-Delta, Bâle, Bulle, Fleurier, Frauenfeld, Heerbrugg, Kreuzlingen, La Chaux-de-Fonds, Langenthal, Langnau, Marin, Morges, Murten, Nyon, Rickenbach, Rüti, Schattdorf, Schönbühl, Tavannes, Vevey, Wattwil, Willisau et Zug sont exclus de cette action.




**ALLO VOYANCE 0901 234 789**  
Vous vous posez des Questions ? En proie au Doute et à l'Incertitude ?



Vous avez besoin de vraies Réponses Simples et Honnêtes

**JUSTE LA VÉRITÉ Fr. 2.-/min.**

**Costa Alberto**

- gypserie-peinture
- papiers peints
- crépi antique
- patine
- chaux d'autan



Chalet Bishorn – 3963 Crans-Montana  
Tél./fax 027 481 00 58 – Mobile 076 381 00 58

**EBENER MARIE-DANIELLE NOËS**

Conseillère à votre écoute  
Consultation enregistrée  
Une solution pour chaque problème  
Vie professionnelle ou privée  
Stress examens –  
Aide sérieuse – Don réel  
Rue Michel 26, 3967 Noës  
Tél. 079 638 07 29  
Réponse rapide  
0900 21 32 80 Fr. 2.90 la min.

**VIAS-PLAGE (F)**  
**villa tout confort**  
(piscine dans résidence), garage, jardinet. Dès Fr. 530.-/semaine.  
Tél. 032 710 12 40. 028-654448

**VOYANTE - ASTROLOGUE**  
Aide Immédiate - Amour-Argent-Affaires  
**MARIE-ANGE**  
0901 909 910 - 2.80 Fr/min.  
depuis une ligne fixe

**L'oenothèque «Der Hof» à Salquenen**  
Vendredi 11 et samedi 12 juin 2010

Les spécialités suivants peuvent être dégustées entre 17.00 et 22.00 heure:

- Fernand Cina SA, 3970 Salquenen**  
Ville de Sierre les «Bernunes», Pinot Noir de Salquenen, Cabernet Sauvignon «Domaine F.Cina», Grand Cru
- Cave St. Philippe, 3970 Salquenen**  
Johannisberg les fers de lance, Pinot Gris les fer de lance, Diolinoir Muling, Grand Cru, Pure (spécialité uniquement par bouteille de 75 cl)
- Cave invitée**  
Mageran Kellerei, 3953 Leuk-Stadt Chardonnay, Ermitage «vendange tardive» Pinot Noir

**MODÈLES SPÉCIAUX SEAT GOOD STUFF**  
AVEC JUSQU'À FR. 2'520.- D'AVANTAGE PRIX.



**3.9%** super leasing\*\*\*

**Ibiza Good Stuff** dès Fr. 21'700.-\* ou Fr. 244.-/mois\*\*\*  
TomTom • 16" Jantes alu • Bluetooth

**Leon Good Stuff** dès Fr. 25'250.-\*\* ou Fr. 284.-/mois\*\*\*  
Volant multifonctions • 16" Jantes alu • Régulateur de vitesse

\* Ibiza SC Good Stuff 1.6 16V 105 ch. Modèle représenté: Ibiza Good Stuff 5D 1.6 16V 105 ch. dès Fr. 22'500.-. Tous les prix s'entendent TVA de 7.6% incluse. \*\* Leon Good Stuff 1.2 TSI 105 ch. Tous les prix s'entendent TVA de 7.6% incluse. \*\*\* Super leasing avec taux de 3.9% à tous les modèles SEAT jusqu'au 30.06.2010. Taux d'intérêt annuel effectif 3.97%. L'octroi d'un crédit est interdit s'il entraîne un surendettement du consommateur. Acompte de 10% obligatoire. Durée 48 mois, 10'000 km/an, assurance casco complète obligatoire non comprise, TVA de 7.6% incluse dans les mensualités.

UNE MARQUE DU GROUPE VOLKSWAGEN

Concessionnaire:  
**Garage Olympic**  
Rte d'Aproz Sion SA

Route d'Aproz 4  
1950 Sion  
Tél. 027 323 75 12

Partenaire de vente:  
Garage du Nord  
Martigny Sàrl

Rue du Simplon 53  
1920 Martigny  
Tél. 027 723 20 60

## DANS LES RAYONS

## LA PHRASE

«La commune de Sierre soutient souvent l'organisation de manifestations sportives. Mais pour ce Tour de Suisse, c'est un peu différent, nous avons vraiment pris le leadership pour mettre sur pied cet événement.» De Juventa Zengaffinen, ministre des Sports de la ville de Sierre et présidente du comité d'organisation de l'étape sierroise du Tour de Suisse.

## LA COURSE EN CHIFFRES

Le Tour de Suisse c'est: 215 000 francs de budget pour l'organisation des deux étapes sierroises, 2000 nuitées pour notre région, 1 million de spectateurs au bord des routes suisses, 600 véhicules, 400 professionnels de la presse en provenance de 12 pays ou encore 1600 personnes associées.

## LE PROGRAMME

## Dimanche 13 juin

Dès 11 h animations gratuites dans l'aire d'arrivée à la Plaine Bellevue (carrousels, petits trains, ballons, artistes de rues, spectacles, musique, nourriture et boissons). Des courses de vélo auront lieu tout au long de l'après-midi et les inscriptions pourront se faire dès 11 h au stand Cycles-Seppey; 13 h Catégorie 10-12 ans; 13 h 30 Catégorie 8-9 ans; 14 h Catégorie handicapés; 14 h 30 Catégorie 6-7 ans; 15 h Catégorie 3-5 ans; 15 h 30 Remise des prix de la course des enfants; 16 h 08 Passage de la caravane publicitaire; 17 h 08 Premier passage des coureurs; 17 h 45 Arrivée de la 2e étape; 18 h 30 Concert de la Joyeuse (musique celtique); 20 h Concert Uni-Son (variété).

## Lundi 14 juin

10 h Ouverture du village (animations diverses); 12 h 10 Départ de la caravane publicitaire; 13 h 10 Départ de la 3e étape; 13 h 30 Fin des animations.

## LE CONSEIL

«Le moment le plus favorable pour s'approcher des cyclistes est au départ, une heure avant le coup de pistolet. Ils sont très disponibles pour signer des autographes et faire des photos.» Ce conseil est signé Alex Moos.

# La bataille de Vaas

**CYCLISME | Les 13 et 14 juin, la ville de Sierre sera l'hôte du Tour de Suisse. Le final de la deuxième étape se déroulera sur une boucle qui associera tout le district. La montée sur Vaas et Valençon devrait être le juge de paix de cette arrivée.**

CLAUDE-ALAIN ZUFFEREY

Les organisateurs de notre boucle nationale n'ont pas pour habitude de mettre en avant la Suisse romande. Cette année, Sierre sera la seule ville étape située dans la partie francophone de notre territoire. La Cité du soleil accueillera l'arrivée de la deuxième étape en provenance d'Ascona et le départ de la troisième étape qui mènera le peloton à Schwarzenburg. Particularité sportive de ces 167,5 km: ils arrivent très tôt en début d'épreuve, alors que les favoris seront encore en train de s'observer. «Cette étape va être très tactique. La montée du Centovalli avec de nombreux virages se prête bien à l'attaque d'un grand groupe. Il faudra rester très vigilant dans ces premiers kilomètres. Pour la suite, je ne crois pas à une grosse bagarre dans le Simplon. Personne ne voudra dévoiler toutes ses cartes aussi rapidement», commente Alexandre Moos. Si le pronostic du Miégeois s'avère juste, les coureurs devraient arriver groupés dans le district de Sierre. Le comi-



Le cyclisme est un sport très populaire. Dimanche et lundi, une solution pour voir vos champions préférés: vous rendre sur les bords des routes ou à la Plaine Bellevue dès 11 heures. ARCHIVES NOUVELLISTE

té d'organisation local s'est donc dit qu'il fallait rajouter une difficulté supplémentaire dans la région. «Nos rapports avec IMG sont très protocolés. Ils nous ont tout de même demandé de faire une proposition pour l'arrivée. Nous avons donc imaginé une boucle qui passe une première fois sur la ligne d'arrivée avant de rejoindre Granges, Vaas, Flanthey, Valençon, Ollon, Granges, Chalais, Chippis et retour à la route de la Plaine pour le final devant la HES-SO», explique Yves Mathieu, responsable des Sports pour la ville de Sierre. Les passionnés de vélo des environs pourront donc bien profiter de la journée en

voyant à plusieurs reprises les champions. «La montée sur Vaas et Valençon est un excellent endroit pour voir passer le peloton», poursuit Alex Moos, qui sera justement dans ce peloton. «Le premier bout est assez raide et devrait déboucher sur un beau spectacle. Je ne crois pas qu'un échappé seul puisse résister, car après la bosse il y a une descente assez facile et un retour sur Sierre à plat. Mais un groupe qui jouerait bien le coup aurait une chance.» En plus du Miégeois et de son équipe des BMC, les Lance Armstrong et Fabian Cancellara seront les vedettes de ce Tour de Suisse 2010.

## Alex Moos: son dernier Tour de Suisse

**C.-A.Z |** L'an dernier, le Tour de Suisse était arrivé à Crans-Montana, mais sans la formation BMC et donc sans le chouchou de toute la région: Alexandre Moos. Les organisateurs du Haut-Plateau, les spectateurs et en premier lieu le coureur n'avaient pas vraiment compris la décision prise par Armin Meier, directeur général de la boucle nationale. Cette fois-ci, le Miégeois sera bien dans la course et pour la 11e fois. «J'ai déjà terminé 10 Tours de Suisse. Il n'y a pas beaucoup de coureurs qui peuvent afficher une telle longévité. Ce sera le dernier. Il sera donc bien évidemment rempli d'émotion et de souvenirs, surtout lors des

deux étapes valaisannes», commente Alexandre Moos. La suite, il ne la connaît pas encore. Va-t-il raccrocher son vélo de route ou continuer jusqu'au... Tour de France? «Actuellement je ne suis pas dans la liste des coureurs engagés par BMC sur la Grande Boucle. Je ne veux pas prendre la place d'un jeune, mais on ne sait jamais. Si je peux être utile à mon équipe? On fera le point après le Tour de Suisse.» Alexandre Moos n'oublie pas sa carrière de VTT. Il participera aux championnats d'Europe fin juin et aux Mondiaux de marathon en août. Il enchaînera avec les grandes courses tel le Grand Raid.

# L'Iron TERRIFFIC satisfait

**TERRIFIC | Samedi et dimanche, l'emblématique manifestation du Haut-Plateau fêtera ses 20 ans. Pour l'occasion, une nouvelle catégorie a été créée: l'Iron Terrific. Côté participation, elle est en hausse, et de grands noms du sport seront au départ.**

CLAUDE-ALAIN ZUFFEREY

Après vingt ans, il fallait faire quelque chose afin de donner une deuxième jeunesse au Terrific. Le concept reste excellent. Mais, au fil des années, il commençait à s'essouffler. Ses organisateurs, à l'écoute des participants, ont donc opté pour la création d'une nouvelle catégorie: l'Iron Terrific. «Nous avons remarqué que les inscriptions aux ultra trails ont vraiment pris l'ascenseur durant ces dernières années. Les sportifs en demandent toujours plus en ce qui concerne l'effort prolongé. Avec notre nouveauté 2010, nous per-

mettons aux plus endurants d'aller au bout d'eux-mêmes», commente Sébastien Rouiller, président du CO. Et le pari est d'ores et déjà gagnant puisqu'au lieu des 20 inscriptions espérées, plus de 40 courageux s'aligneront sur les 65 km du Terrific. Ce qui signifie qu'ils vont effectuer les sept disciplines: natation, VTT, course à pied de montagne, ski alpinisme, ski de fond, vélo de course et course à pied. «Et je pense que nous aurions dépassé les 200 inscriptions s'il n'y avait pas la natation. La traversée du lac Grenon fait peur. Côté organisation, cette innovation nous donne beaucoup plus de travail, puisque nous assurons le transport des affaires des concurrents à Cry d'Err, aux Violettes et à la Plaine-Morte. Nous avons dû également créer des aires de transition et les sécuriser.» En tout, ce sont entre 350 et 400 bénévoles qui assurent le bon fonctionnement de la manifestation.

Après débriefing de l'édition 2009, il s'est avéré que les modifications au niveau du par-

cours ont été très appréciées par les concurrents. De ce fait, cette année, un minimum de changements ont donc été apportés au tracé. En raison de la neige, le relais de course à pied de montagne a tout de même dû être revu et sera plus roulant.

## DES SPORTIFS D'ÉLITE AU DÉPART

Tant sur l'Iron Terrific que sur le Terrific Classic, des sportifs connus et reconnus ont confirmé leur venue à Crans-Montana: entre autres, Yann Gachet, Nicolas Combe, Séverine Pont Combe, Isabel Crettenand-Moretti, Cristina Favre-Moretti, Pascal Corti, Johann Tschopp ou encore Florent Troillet. A noter également que l'équipe suisse alémanique qui a terminé deuxième en 2009 a annoncé qu'elle avait créé un gros team, sans en avoir révélé les noms. Elle jouera donc une nouvelle fois la victoire. Pour tous renseignements complémentaires vous pouvez vous rendre sur [www.terrific.ch](http://www.terrific.ch).



**Geneviève et Gérald Locher**

3960 Sierre      1950 Sion  
Ancien-Cimetière 2      Dent-Blanche 10  
Tél. 027 455 63 73      Tél. 027 322 59 30



**OPTIQUE SA**  
Sierre

Examens de la vue - Lentilles de contact

DYN OPTIC PARTNER



**SIERRE**

ENTRETIEN DE SURFACE - BALAYAGE  
LAVAGE - FAUCHAGE - DÉNEIGEMENT

Case postale 94      Tél. 027 458 14 67  
3960 SIERRE      NATEL 079 628 15 67  
Fax 027 458 14 60



**Philibert Due**  
et Carrelages  
revêtements


3963 Crans-Chermignon  
Tél. + Fax 027 483 21 51  
Natel 079 679 24 33



Rue des Lacs 32  
3960 SIERRE  
Tél. 027 455 52 58  
Fax 027 455 88 28  
Natel 079 628 25 30  
[www.petitlac.ch](http://www.petitlac.ch)  
petit-lac.vente@netplus.ch  
**Erich Zuberbühler**

Concessionnaire

Service point



**DIDIER REY**

**UN TÉLÉPHONE =  
DEVIS  
SANS ENGAGEMENT**

SERVICE DE DÉPANNAGE 24 H / 24 H  
TÉLÉPHONES      027 481 16 52  
CH-CRANS-MONTANA      027 481 72 75



**Sébastien Rion**

079 628 89 06



**Patrick Perren**

Natel 078 622 86 11      Pogyre 12 - C.P. 38  
Fax 027 458 13 44      CH - 3979 Grône

[www.progresselectricite.ch](http://www.progresselectricite.ch)



ENTREPRISE DE MAÇONNERIE

**Neurohr**

TRANSPORTS ET TERRASSEMENTS

Tél. 027 458 13 80 - 458 34 60  
Fax 027 458 41 08  
Natel 079 412 74 42

**3979 Grône**



CONSTRUCTION METALLIQUE - PORTE DE GARAGE

**ZIMMERMANN & FILS**

ACIER ■ INOX ■ ALUMINIUM

Une **DYNAMIQUE** pour  
vos projets **METALLIQUES**

tél: 079 507 54 59      Rue du Canal 4  
Site: [www.zims.ch](http://www.zims.ch)      3979 Grône



# une réelle demande



Une des particularités du Terrific: mélanger les sports d'été et d'hiver. Cette idée avait été lancée afin de montrer le panel des disciplines qui peuvent être pratiquées à Crans-Montana. DR

## Un programme copieux pour le 20<sup>e</sup> anniversaire

### TERRIFIC SENIORS

**Aujourd'hui:** 16 h - 19 h 30 Distribution des dossards à Ycoor (Camion Ochsner Sport).  
**Samedi 12 juin:** 7 h - 8 h 30 Distribution des dossards à Ycoor (Camion Ochsner Sport); 8 h Départ de la catégorie Iron-Terrific au lac Grenon; 9 h Départ des autres catégories à Ycoor; 13 h 30 Deuxième départ groupé pour les cyclistes n'ayant pas encore pris le relais; 16 h 30 Proclamation des résultats; 17 h 30 Apéritif du 20<sup>e</sup> anniversaire offert; jusqu'à minuit Grande fête du Terrific.

### JUNIORS ET MINI TERRIFIC

**Aujourd'hui:** 17 h Reconnaissance des parcours (Pati-noire d'Ycoor).

**Samedi 12 juin:** 9 h - 12 h 30 Distribution des dossards à Ycoor (Camion Ochsner Sport).

**Dimanche 13 juin:** 8 h - 9 h Distribution des dossards à Ycoor (jusqu'à 12 h pour les minis et inscriptions encore possibles sur place); 9 h 30 Accueil des participants et séance d'information obligatoire à la salle de sport du centre scolaire; 10 h - 16 h Animations: clown, grimage, châteaux gonflables, mur de grimpe, petits avions, balade avec les chiens du Grand-Saint-Bernard; 10 h 15 Reconnaissance du parcours Juniors (recommandée), rendez-vous au départ des disciplines (relais); 11 h Départ Juniors 1; 12 h Départ Juniors 2; 13 h Départ Minis 1; 13 h 15 Départ Minis 2; 13 h 45 Départ Minis 3; dès 15 h Proclamation des résultats à Ycoor.

## Des enfants gâtés

C.-A.Z | Dimanche sera réservé au Junior Terrific (1994-1999) et au Mini Terrific (2000-2004). En cette année de 20<sup>e</sup> anniversaire, une attention toute particulière sera faite à ces jeunes sportifs. Tous les participants recevront, en plus des cadeaux habituels, un sweet-shirt en souvenir de la manifestation. «La finance d'inscription étant gratuite pour les Minis, il est certain que financièrement cela va nous coûter. Mais nous pouvons nous le permettre, et il fallait marquer le coup. Pour la 21<sup>e</sup> édition, nous allons revenir à quelque chose de plus traditionnelle», explique Sébastien Rouiller, président du comité d'organisation. Dans l'aire d'arrivée, les animations réservées à la jeunesse seront elles aussi plus nombreuses que par le passé.

BOUSQUET TILLES  
**TAMPOGRAV**  
 votre nouveau spécialiste

Route du Simplon 35  
 1958 - St-Léonard  
 ☎ 076 334 06 46  
 tampograv@hotmail.com

Confection de tampons - Encres spéciales - Dateurs - Numéroteurs  
 Plaques signalétiques  
 Gravures au laser sur tout support

Idées cadeaux sur étain - aluminium - laiton - verre - cuir - bois  
 bientôt un site internet sera à votre disposition

Distribution et maîtrise de l'eau

**MEISTER**

LA GRAVURE LASER  
 Unique, individuelle, la gravure laser de MEISTER  
 Swiss Made

IT'S OUR MOMENT.

**Nils Hansen**  
 BIJOUTERIE - HORLOGERIE  
 CH- 3960 SIERRE

www.bijouterie-hansen.ch

**Creative Nails**

**Concept & Academy**  
 Formations, ongleries  
 et vente de produits à Sierre (VS),  
 et Genève (GE)

Pitarelli Marie-Angela  
 078 760 94 64

**Rey Gédéon & Fils SA**

Rey Serge  
 Maîtrise fédérale  
 3971 Chermignon - Crans

Tél. 027 483 28 54 - Fax 027 483 43 22  
 Natel 079 204 37 47  
 E-mail: sergerey@vtxnet.ch - www.reygedeon.com

**GILLIOZ**  
 Maçonnerie et Constructions SA  
 3960 Sierre - 027 455 08 57  
 gilmac@netplus.ch - Fax: 027 455 37 85

**TAPPAREL**  
 MAÇONNERIE ET CONSTRUCTIONS SÀRL  
 1903 collonges - 027 455 08 57  
 tapsarl@netplus.ch - Fax: 027 455 37 85  
 Tapparel Serge 079 753 67 92

Bâtiments et travaux publics - Aménagements extérieurs - Transformations - Rénovations - Terrassements - Transports



### Avec l'intelligente BlueMotion® Technology. Le nouveau Touareg.

Le nouveau Touareg V6 TDI avec BlueMotion® Technology s'enorgueillit de 240 ch (176 kW) et d'un couple de 550 Nm, malgré une consommation particulièrement modeste de 7.4 l/100 km et des émissions de CO<sub>2</sub> réduites à 195 g/km.\* Outre un design de grand style, il vous offre une foule d'innovations technologiques, de remarquables qualités tout-terrain et un confort digne d'une berline haut de gamme.

Pour en savoir plus sur le nouveau Touareg, venez vite faire un tour chez nous.



\*Emissions moyennes de CO<sub>2</sub> de tous les modèles de véhicules commercialisés en Suisse: 204 g/km. Catégorie de rendement énergétique: B. Dès fr. 75'000.-. Modèle représenté, suréquipements incl.: fr. 89'940.-.

CONCESSIONNAIRE:

#### Garage Olympic - A. Antille Sierre SA

Avenue de France 52, 3960 Sierre, Tél. 027 452 36 99, Fax 027 452 36 94  
www.garageolympic.ch

## Achète à bon prix

or et argent, bijoux  
cassés, défectueux, montres  
de toutes marques

Me rends à domicile  
paiement cash  
en toute discrétion

Tél. 079 914 49 62



messageries  
durhône

Nous nous adaptons  
à une zone,  
à une ville!

contact@messageriesdurhone.ch

### Sierre Gym

cherche

moniteur(trice)  
benjamins (4-6 ans)  
moniteur(trice)  
dames actives  
(step, aérobic, etc.)

Tél. 078 773 62 72

### Grône 3 pièces

2 chambres, 2 salles d'eau, 2 balcons,  
cheminée française, poutres apparentes,  
1 garage fermé, Fr. 320 000.-  
Tél. 079 250 10 22

### A louer à Sierre bureau ou cabinet

Proche du centre-ville  
3 pièces + grand hall d'entrée  
env. 98 m<sup>2</sup>  
1 place de parc intérieure  
2 places de parc extérieures  
1 cave  
Fr. 1300.- par mois  
Disponibilité à convenir  
Tél. 078 863 33 55

**OUVERT du lundi au samedi**

**Apéro dès 17h**

**SPÉCIAL MONDIAL DE FOOT  
ÉCRAN GÉANT**

**+ Prix spécial sur boissons  
jusqu'à 22h Minérales - Bières Fr. 5.-**

**... et toujours  
nos charmantes artistes**



la  
**locanda**  
CABARET-DANCING  
SIERRE-VS

Tony Attianese Rte de la Gemmi - 027 455 18 26

Roumanie, Bulgarie, Côte d'Ivoire, République Dominicaine, Maroc

# «Patrick a eu du **COURAGE**»

**FOOTBALL | Rencontre avec Ivano Zampilli, le nouvel entraîneur de la première équipe du FC Sierre. Il a pris ses fonctions plus vite que prévu, suite à une décision courageuse de Patrick Savoy.**

CLAUDE-ALAIN ZUFFEREY

En raison du refus de promotion des leaders du groupe valaisan de deuxième ligue, le FC Sierre gardera sa place en deuxième ligue inter, quoi qu'il se passera lors de la dernière journée de championnat programmée demain. Mais cette non-relégation ne signifie pas que tout va pour le mieux du côté de Condémines. Les deux saisons passées par les Valaisans dans cette division ont été des plus douloureuses. Cette fin d'exercice 2009-2010 – avec le match face à Lerchenfeld – n'a pas dérogré à cette fâcheuse tradition. La première équipe sierroise menait 1-0 à domicile à 10 minutes du terme.

Résultat final: 1-3! Face au manque d'implication de ses joueurs, Patrick Savoy a réagi. Contre toute attente, il a décidé de laisser la direction de l'équipe à Ivano Zampilli. Le vendredi suivant, sans que son groupe soit au courant, c'est le coach de la deuxième garniture qui a donné l'entraînement. «Patrick Savoy a procédé de la sorte afin de jouer sur l'effet de surprise et de provoquer un déclic dans la tête de nos gars. J'étais un peu embarrassé. Comme j'avais déjà été nommé pour lui succéder la saison prochaine, j'ai finalement accepté de relever ce défi. Mais il n'a pas quitté le bateau, il est resté en tant qu'assistant avec Philippe Pillet. Je trouve cet acte très courageux», commente Ivano Zampilli. Dans la foulée, les «rouge et jaune» se sont imposés à Berne 0-1 en faisant preuve de solidarité et d'abnégation. «Il ne nous reste plus qu'à confirmer demain en recevant Lyss. Je sais que nous ne marquons pas beaucoup de buts et que nous devons

composer avec de nombreux absents. Donc nous avons des chances de tomber sur plus fort que nous. Ce que je veux voir, c'est de l'engagement et un certain esprit d'équipe. Si le groupe retombait dans ses travers, je serais très déçu.»

## LE CRI DU CŒUR

Après un passage de formation et de prise de confiance derrière le banc de la deuxième équipe, qu'il a créée et avec qui il a accédé au sommet de la troisième ligue, Ivano Zampilli s'est donc lancé dans le grand bain plus vite que prévu. En parallèle, il prépare déjà la saison et tient à pousser un petit coup de gueule. «Il y a certaines réactions qui me choquent. Lorsque j'entends un joueur de 20 ans, formé à Condémines, introduit dans le contingent de la une depuis deux ans, me dire qu'il souhaite jouer dans une catégorie de jeu inférieure parce qu'il a déjà assez donné au FC Sierre, je ne comprends plus. Les jeunes sont trop gâtés! Ils n'ont plus aucune valeur. A l'époque où je jouais encore, ç'aurait été pour moi non seulement un devoir, mais également un plaisir de pouvoir évoluer le plus haut possible.» Concrètement, les dirigeants sierrois vont devoir recruter des footballeurs à l'extérieur pour compenser le départ des leurs jeunes. «Ce n'est pas mon but, poursuit Ivano Zampilli. Mais nous ne pouvons pas chaque année sortir 3 ou 4 jeunes de nos juniors A et je ne veux pas non plus trop faire appel aux gars de la deuxième équipe. Nous avons justement créé cette formation pour que certains anciens puissent évoluer à un niveau plus bas.» Donc, le FC Sierre a encore du pain sur la planche pour assurer son avenir en deuxième ligue inter. Cela ne va pas l'empêcher de poursuivre dans son envie de proximité. La nomination d'Ivano Zampilli en est la preuve.



Ivano Zampilli a goûté à la deuxième ligue inter avec le FC Sierre en tant que joueur. Il a également participé au match de gala du 100e anniversaire du club. Il se trouve ici face à Blaise Piffaretti. ARCHIVES NF

PUB

Tél.: 027 455 93 33  
Fax: 027 456 16 46



E-mail: agrol@agrol.ch  
www.agrol.ch

Dépôt ouvert du  
lundi au vendredi  
7h-12h / 13h30-18h  
Samedi 7h-12h

Garden ouvert du  
lundi au vendredi  
7h-12h / 13h30-18h  
Samedi toute la journée

## Actions printemps

jusqu'au 15 juin 2010

Dépôt	Garden
Tourbe 250 lt Fr. 16.- pce	Géraniums lierre + zonal Fr. 3. <sup>95</sup> pce (pot 12 cm)
Terreau Brill universal 45 lt Fr. 7.-	Engrais Osmocote cône le sachet Fr. 8. <sup>80</sup>

Pommes 10 kg tout-venant Fr. 20.-

Pommes de terre consommation  
10 kg Fr. 10.- / 25 kg Fr. 22.50

Rabais 10% sur produits «Maison et Jardin» de la maison Maag et Gesal (Basudine - Alaxon etc.)

Rabais 10% sur produits d'entretien du gazon de la maison Schweizer (Turfextra, Selectox, etc.)

# La priorité donnée



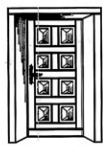
UN TÉLÉPHONE =  
DEVIS  
SANS ENGAGEMENT

SERVICE DE DÉPANNAGE 24 H / 24 H  
TÉLÉPHONES 027 481 16 52  
CH-CRANS-MONTANA 027 481 72 75

Rey Gédéon  
& Fils SA

Rey Serge

Maitrise fédérale  
3971 Chermignon - Crans



Tél. 027 483 28 54 - Fax 027 483 43 22  
Natel 079 204 37 47

E-mail: sergerey@vtxnet.ch - www.reygedeon.com



Concept & Academy

Formations, ongleries  
et vente de produits à Sierre (VS)  
et Genève (GE)

Pitarelli Marie-Angela  
078 760 94 64

**GOLF | Du 16 au 20 juin, place au 46e Mémorial Olivier Barras. Cette compétition ne fait plus partie de l'Alps Tour et entend beaucoup plus se tourner vers les amateurs. Les pros auront tout de même leur mot à dire avec comme favoris Francisco Valera et Jean-François Remesy.**

CLAUDE-ALAIN ZUFFEREY

Dans les années 1960, Olivier Barras était le meilleur amateur du pays. Suite à sa disparition tragique sur le circuit de Monza, ses proches ont décidé de mettre sur pied un tournoi pour honorer sa mémoire. D'année en année cette tradition a perduré. Du 16 au 20 juin prochain (coupe d'ouverture et pro-am compris), cette compétition en sera à sa 46e édition. Au fil du temps, la manifestation a pris de l'ampleur. Les professionnels ont gentiment mais sûrement pris la place des amateurs, élevant ainsi le niveau du golf proposé sur les greens du Haut-Plateau. La fin du mois de juin donnait déjà un air d'European Masters aux 18 trous du parcours du Golf-Club Crans-sur-Sierre. Le Mémorial Olivier Barras a tout naturellement intégré l'Alps Tour au moment de sa création. Depuis deux ans, la compétition valaisanne ne fait plus partie de ce circuit européen. Tout d'abord pour une question de dates, puis par choix de son prési-

dent Christian Barras: «Notre prize money s'élève actuellement à 30 000 francs suisses. Il faudrait trouver beaucoup plus d'argent pour pouvoir rivaliser avec les autres étapes de l'Alps Tour. Mais il y a également une autre raison à notre retrait du circuit. Je voulais revenir vers un tournoi qui accueillerait plus d'amateurs que de professionnels. En restant dans l'Alps Tour, cela n'aurait pas été possible.»

**VALERA ET REMESY FAVORIS**

L'an dernier, c'est le régional de l'étape Francisco Valera qui l'avait emporté. Une belle publicité pour le Golf-Club Crans-sur-Sierre car dans la foulée, il a repris le poste de chef pro de la société. Il sera à nouveau de la partie. A ses côtés, une septantaine de professionnels, autant d'amateurs et douze dames. «Chez les professionnels, nous aurons 40 golfeurs liés à la Swiss PGA qui se battront pour leur classement à l'ordre du mérite. Les 30 étrangers viennent chez nous pour essayer de gagner leur place pour l'Omega European Masters. Car chaque année, le vainqueur du Mémorial Olivier Barras obtient une wild card.» Jean-François Remesy fera également partie des favoris pour cette édition 2010. Le Français, passé pro en 1987, possède un joli palmarès, puisqu'il a déjà remporté deux fois l'open de France en 2004 et 2005 et l'open d'Estoril (Portugal) en 1999. L'épreuve du Haut-Plateau compte également pour le classement mondial des amateurs. Pour rentrer dans cette catégorie, il faut comporter trois tours de compétition et partir des tees de championnat.

GARAGE DU  
Petit-lac  
SA SIERRE

Rue des Lacs 32  
3960 SIERRE  
Tél. 027 455 52 58  
Fax 027 455 88 28  
Natel 079 628 25 30  
www.petitlac.ch  
petit-lac.vente@netplus.ch  
Erich Zuberbühler



L//H//O//M//M//E  
BOUTIQUE

Mode masculine

Franco Ronchi  
Place Victoria  
CH 3963 Crans-Montana

Tél. 027 481 88 28

ENTREPRISE DE MAÇONNERIE  
Neurohr

TRANSPORTS ET TERRASSEMENTS

Tél. 027 458 13 80 - 458 34 60  
Fax 027 458 41 08  
Natel 079 412 74 42

**3979 Grône**

Philibert Due  
et Carrelages  
revêtements

3963 Crans-Chermignon  
Tél. + Fax 027 483 21 51  
Natel 079 679 24 33

ElectroPlan Sàrl

bureau technique en  
électricité dans le bâtiment  
brevet fédéral

- un service avec des idées en plus  
- conception, planification  
- programmation "Bus d'installation européen"

Michel Borgeat

chalet Vernaziet, rez-inférieur  
route Touristique 3  
3963 Crans-Montana 2 ouest  
Tél. 027 481 70 84  
Fax 027 481 70 85  
Mobile 079 247 13 93  
E-mail: info@electroplan.ch  
Internet: http://www.electroplan.ch

GILLIOZ  
Maçonnerie et Constructions SA  
3960 Sierre - 027 455 08 57  
gilmac@netplus.ch - Fax: 027 455 37 85

Tapparel Serge 079 753 67 92

Bâtiments et travaux publics - Aménagements extérieurs - Transformations - Renovations - Terrassements - Transports

TAPPAREL  
MAÇONNERIE ET CONSTRUCTIONS SÀRL  
1903 collonges - 027 455 08 57  
tapsarl@netplus.ch - Fax: 027 455 37 85

Tapparel Serge 079 753 67 92

# aux AMATEURS



Francisco Valero l'a emporté lors de l'édition 2009. LE JDS

## PROGRAMME DE LA SEMAINE

### Mercredi 16 juin

Coupe Bizjet: formule quatre balles, meilleure balle, professionnels admis, 18 trous sur le parcours Severiano Ballesteros

### Jeudi 17 juin

Pro-Am Axa Winterthur: participation de 30 équipes, formation des équipes d'un professionnel et de trois joueurs amateurs. La priorité est bien évidemment donnée aux professionnels inscrits au Mémorial Olivier Barras. Se dispute sur le parcours Severiano Ballesteros.

### Vendredi 18 juin - Dimanche 20 juin

46e Mémorial Olivier Barras: formule stroke play, 54 trous sur le parcours Severiano Ballesteros. Participation: 30 professionnels Swiss PGA, 40 professionnels invités par le CO, 12 dames (handicap limité à 9) et 74 amateurs (handicap limité à 7). Le cut a été fixé après deux tours: les 30 meilleurs professionnels, les 25 meilleurs amateurs et les 6 meilleures dames seront qualifiés pour le dernier jour.

## TERRASSEMENTS

**BARRAS-SA.**  
crans-montana

GENIE CIVIL & ROUTES

Tél. 027 483 42 32 Fax 027 483 42 33

## Le HC Sierre-Anniviers cherche des fonds

CLAUDE-ALAIN ZUFFEREY

**HOCKEY** | Malgré les blessures à répétition de certains de ses titulaires, dont le Canadien Lee Jinman à deux reprises, et des matches souvent perdus par un seul but d'écart, le HC Sierre-Anniviers a finalement effectué une bonne saison 2009-2010. «Nous avons déjoué les pronostiqueurs, qui nous voyaient sixièmes alors que nous avons terminé à la quatrième place du championnat régulier», ironisait Benoît Pont, chef technique du club, à l'heure de la conférence de presse de mercredi dernier. «Nous nous sommes qualifiés pour le dernier carré en éliminant le HC La Chaux-de-Fonds 4-1 en quart de finales des play-offs. Nous avons ensuite plus qu'accroché Viège en demi-finale, Viège qui a pourtant survolé le championnat, Viège que nous avons battu cinq fois la saison dernière!» Malgré ces résultats sportifs acceptables, les résultats financiers n'ont pas été à la hauteur. La baisse de fréquentation de la patinoire de Graben explique en partie cette situation préoccupante. «Le club est aujourd'hui dans une situation financière compliquée», selon les mots choisis par les dirigeants sierois. Afin d'essayer de rectifier quelque peu le tir, les «rouge et jaune» lancent l'Action Licence. Elle représente une alternative innovante à une augmentation du capital-actions. «Le HC Sierre joue un rôle social important dans la région. Il réunit les gens autour d'un sport spectaculaire et s'efforce de véhiculer des valeurs saines. De nos jours, les clubs de ligue nationale ont besoin de plus en plus de moyens pour être compétitifs. C'est aussi le cas du nôtre», poursuit Benoît Pont. L'Action Licence consiste à vendre virtuellement les licences des joueurs de la première équipe à des sociétés ou à des privés. Cette acquisition permettra à son détenteur d'assister à une rencontre du HC Sierre. A la fin du jeu, il sera invité pour un verre de l'amitié et une agape en compagnie du joueur qu'il a soutenu.

En ce qui concerne les dernières nouvelles du contingent de la première équipe, Killian Mottet rejoint Graben pour une année. L'ancien Fribourgeois avait déjà porté le maillot des «rouge et jaune» lors de la saison dernière. Dans le staff, Pauli Jaks, entraîneur des gardiens, a quant à lui prolongé son contrat d'une année. Ces deux signatures viennent compléter, entre autres, celles de Lovis Schönenberger, Daniele Mattioli, Jérôme Bonnet, Raphaël Kuonen ou Roger Summermatter. Mais la plus grande nouveauté se situe dans le comité du club. Jean-Daniel Epiney, Alain Schoepf et Gerold Cina vont recevoir l'appui d'Eric Kuonen et de Christian Rion, deux anciens joueurs du HC Sierre-Anniviers, mais surtout deux grands passionnés de hockey. A noter également que le grand public pourra faire connaissance avec toutes ces nouvelles têtes dès demain au magasin Sport Passion pour un apéro dès 11 heures.

### LE CONTINGENT 2010-2011

Entraîneurs: Bob Mongrain (head-coach); Adrian Jezzone (entraîneur-assistant); Pauli Jaks (entraîneur des gardiens).

Gardiens: Martin Zerzuben; Fabian Zaugg (ex-Neuchâtel).

Défenseurs: Mattia Tondo; Ronny Keller; Jürg Dällenbach; Daniele Mattioli (ex-Ambri Piotta); Olivier Schäublin; Samuel Coppey; Kyllian Guyenet; Roger Summermatter (ex-Viège); Sandro Gartmann.

Attaquants: Tommaso Goi (ex-Lugano); Jérôme Bonnet (ex-Lausanne); David Rotzer; Derek Cormier; Lovis Schönenberger (ex-Ambri); Xavier Reber; Nicolas Gay (ex-Bâle); Lee Jinman; Théo Sammali; David Delessert; Xavier Nendaz; Bernie Sigris; Cyrille Scherwey; Raphaël Kuonen (ex-Viège); Killian Mottet (ex-Fribourg Gottéron).

# Concours le jds

JOURNAL DE SIERRE ET DU VALAIS CENTRAL

Par SMS ou carte postale!

Jouez tous les mois et gagnez de magnifiques lots!

## Le mot mystère

R	R	E	R	E	C	L	U	R	E	T	E	R	A	B
D	E	L	A	S	S	E	R	C	I	N	E	E	R	C
N	C	D	A	C	U	U	A	U	E	D	C	E	A	R
E	O	U	R	L	C	P	O	H	A	A	N	P	R	E
G	N	D	L	O	A	O	C	L	L	E	E	O	E	I
A	S	U	N	R	B	A	L	A	R	L	M	N	B	E
N	C	I	A	A	R	A	M	A	E	A	T	A	I	F
U	R	C	M	G	B	A	C	R	D	E	F	C	H	A
L	I	E	O	P	R	A	R	A	R	E	R	L	X	C
A	T	N	C	L	O	U	L	E	T	U	O	G	E	D
I	A	S	O	R	E	L	I	I	D	I	O	T	E	R
V	L	U	T	T	U	R	I	O	V	A	T	C	O	D
U	E	I	E	M	U	En collaboration avec <b>MIGROS</b>								
L	T	H	E	S	E									
E	R	R	U	E	B									

Les mots de la liste ci-dessous peuvent se lire et se biffer horizontalement, verticalement ou en diagonale, à l'endroit ou à l'envers. Une même lettre peut servir à former plusieurs mots sauf si elle fait partie du... mot à découvrir, aujourd'hui un village haut-valaisan. Bonne recherche.

ABANDON	BEURRE	CENS	EXHIBER	RECRU
ABORDER	BONDIR	CHAMEAU	FARLOUSE	RHETEUR
ACCOLADE	CAFEIER	CONSCRIT	IDIOT	RITALE
ACCOLER	CALAMAR	DEGOUT	IMPOLI	SAUNA
ALLUMER	CANOPEE	DEGRE	MARLOU	THESE
AORTITE	CAPELER	DELASSER	NAGE	ULCERER
BALLADE	CARAPACE	ELUVIAL	OCTAVO	ULLUCU
BARETER	CARENER	ENTER	RAFLER	USURIER

## A gagner

1<sup>er</sup> prix: un bon d'achat Migros de 100 francs.  
Du 2<sup>e</sup> au 3<sup>e</sup> prix: un bon d'achat Migros de 50 francs.  
Du 4<sup>e</sup> au 8<sup>e</sup> prix: un bon d'achat Migros de 20 francs.  
Les vainqueurs seront avisés personnellement.  
Les bons d'achat sont à retirer au service clients de Migros à Sierre.

## Tirage final

Tous ceux qui ont joué une fois au concours participent automatiquement au tirage final en décembre 2010.

### Avec les lots suivants à gagner:

1<sup>er</sup> prix: un bon d'achat Migros de 500 francs.  
2<sup>e</sup> prix: un bon d'achat Migros de 300 francs.  
3<sup>e</sup> prix: un bon d'achat Migros de 200 francs.

## Comment participer?

### Par SMS

Sur votre mobile, rubrique Messages, choisissez Rédiger Messages. Tapez JDS MOT suivi de votre solution (par exemple: JDS MOT STYLO) Envoyez le message au numéro 363 (Fr. 1.- par SMS). Vous recevrez une confirmation de participation.

### Par COURRIER:

Inscrivez MOT accompagné de votre solution sur une carte postale et renvoyez-la à l'adresse suivante:  
Le JDS, c/o Téléal Publicité,  
Industrie 13, 1950 Sion.  
Le dernier délai est le 25 juin 2010 pour toutes les sortes d'envois.

### Conditions de participation:

Les collaborateurs du Groupe Rhône Média, de Publicitas ainsi que les membres de leurs familles ne sont pas autorisés à participer. Tout recours juridique est exclu.  
En participant à ce concours, j'accepte que mes données soient exploitées par JDS pour l'envoi d'informations et d'offres ponctuelles. Les gagnants seront avisés personnellement. Tout recours juridique est exclu.

### Prochains concours:

9 juillet, 27 août, 10 septembre, 15 octobre, 12 novembre et 10 décembre 2010

### Gagnants pour le mot mystérieux du 14 mai 2010:

1 <sup>er</sup> prix	Mme Anny Caloz de Réchy	(Fr. 100.-)
2 <sup>e</sup> prix	M. Serge Siggen de Noës	(Fr. 50.-)
3 <sup>e</sup> prix	Mme Madeleine Vocat du Loc	(Fr. 50.-)
4 <sup>e</sup> prix	Mme Marina Mayor de Randogne	(Fr. 20.-)
5 <sup>e</sup> prix	Mme Rita Mabillard du Loc	(Fr. 20.-)
6 <sup>e</sup> prix	Mme Sylvia Vuissoz de Sierre	(Fr. 20.-)
7 <sup>e</sup> prix	Mme Muriel Rossi-Naoux de Chermignon	(Fr. 20.-)
8 <sup>e</sup> prix	Mme Nicole Pralong de Noës	(Fr. 20.-)

## DÉCÈS

dans le district du 27 mai au 9 juin 2010

- M. **Arnold Grand Nellen**, 80 ans, Sierre
- M. **Matthias Lauber**, 33 ans, Salquenen
- Mme **Valérie Michlig**, 83 ans, Grône
- M. **René Caloz**, 91 ans, Miège
- Mme **Virginie Fusi-Toussaint**, 91 ans, Sierre
- Mme **Maud Papon-Eugster**, 83 ans, Sierre/Lausanne
- M. **Pierrick-Hervé Rouault**, 47 ans, Crans-Montana
- Mme **Olga Bregy-Hischier**, 90 ans, Sierre
- M. **Elie Zufferey**, 89 ans, Sierre

PERMANENCE  
DES  
**POMPES FUNÈBRES**  
**F. EGGS & FILS**  
Avenue du Marché 3 – Sierre  
Funérarium: Rte de la Gemmi 81  
TEL 027 455 20 60

Charles THELER & Fils - Entreprise de pompes funèbres  
Rue de l'Industrie 22-24 3960 Sierre  
prévoyance obseques - vos volontés seront respectées  
**027 455 27 53**  
www.obseques.ch info@obseques.ch

**027 455 10 16**  
**079 427 83 84**  
**MOERI & VOEFFRAY**  
POMPES FUNÈBRES sàrl Av. des Alpes 2 SIERRE

## COULEURS DU TEMPS

### Crédibilité

Dans l'édition du mois de juin du mensuel de l'Eglise protestante vaudoise «Bonne Nouvelle», une page a retenu mon attention, celle consacrée à Ottmar Hitzfeld, l'entraîneur de l'équipe nationale suisse de football.

A la question: «quelles sont vos priorités dans la vie?», ce dernier a répondu: «être crédible, authentique et respectueux». De l'avis de tous, telles sont, en effet, les qualités de cet homme, dont on a pu admirer l'élégance et le fair-play sur le terrain ainsi que le talent en tant qu'entraîneur.

Il me semble que ce qu'un sportif tel que lui réussit à faire devrait aussi être à la portée de tout croyant: vivre sa passion avec respect, crédibilité et authenticité. Le fanatisme, quel qu'il soit, fait beaucoup de bruit et encore plus de dégâts. En revanche, une authentique passion peut être vécue avec dignité et classe, ce qui n'exclut pas une certaine modestie.

C'est précisément ce que Jésus-Christ s'était déjà efforcé de faire, lui qui a su galvaniser «son équipe», tel un entraîneur de talent, coacher les foules avides de spectacle et rencontrer les individus dans la profondeur de leur humanité: crédible, authentique et respectueux, participant ainsi à ce que l'on pourrait appeler «les championnats du monde du sens humain et de la solidarité», défi qu'il nous invite, aujourd'hui encore, à relever.

R. NYFFELER, PASTEUR

PUB

## Déstockage de divers matelas de différentes dimensions GROS RABAIS!

**AirPulse® 2010 -  
Pour les plus exigeants**

Le matelas pour un confort au lit sensible. Les ressorts singuliers AirPulse® permettent l'adaptation du corps sur points avec le soutien de l'air, et ce sur tous les côtés. Sensity™, la nouveauté mondiale brevetée, assure une protection 100% naturelle contre les acariens, un confort et une hygiène parfaite. Revêtement naturel et lavable, il n'est plus nécessaire de le retourner.

bico **Nouveauté mondiale**

**Profitez du printemps  
pour changer vos literies!**

**Prix de  
lancement  
jusqu'à Fr. 400.-\***  
à l'achat d'un matelas  
AirPulse® 2010  
Valable jusqu'au 31.05.2010  
\* A partir d'une largeur de  
80cm Fr. 200.- / 100cm Fr. 400.-



**A. Melly**  
AMEUBLEMENT

**SIERRE-NOËS**

Tél. 027 455 03 12

Livraison franco  
conditions de paiement  
avantageuses



Pour un sommeil  
sain et profond

## CINÉMA

### BOURG

11 et 12 juin à 20 h 30; 13  
juin à 16 h 30 et 20 h 30;  
14 et 15 juin à 20 h 30.

### SEX AND THE CITY 2

(12 ans) VF - Comédie amé-  
ricaine de Michael Patrick  
King, avec Sarah Jessica  
Parker, Kim Cattrall et Kris-  
tin Davis.

### CASINO

11 et 12 juin à 20 h 30;  
13 juin à 15 h et 20 h 30;  
14 et 15 juin à 20 h 30.

### REMEMBER ME

(14 ans) VF - Drame améri-  
cain d'Allen Coulter, avec  
Robert Pattinson, Emilie  
de Ravin et Chris Cooper.

12 juin à 17 h 30; 13 juin  
à 17 h 45.

### PRINCE OF PERSIA:

### LES SABLES DU TEMPS

(12 ans) VF - Film d'aven-  
tures américain de Mike  
Newell, avec Jake  
Gyllenhaal, Gemma  
Arterton et Ben Kingsley

### LES CINÉMAS DE SIERRE

Case postale 337  
3960 Sierre  
Bourg: 027 455 01 18  
Casino: 027 455 14 60  
www.cinesierre.ch

# ILECOLOR

COULEURS & VERNIS

N°1 en Valais

Grâce à vous  
nous fêtons  
nos 20 ans ■

20 ans

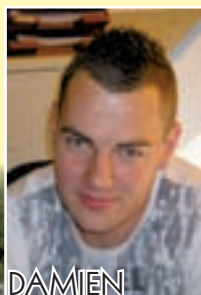
merci



JEAN-MARC  
Directeur



ARMAND  
Dit JO, conseiller externe



DAMIEN  
Conseiller techn. - livreur



HUMBERTO  
Conseiller techn. - livreur



PHILIPPE  
Chef dépôt



MONIQUE  
Secrétaire



ADRENNE  
Secrétaire

Tous les collaborateurs de l'entreprise

Ilecolor SA

vous remercient de votre fidélité

