

GARAGE OLYMPIC
A. ANTILLE SIERRE SA

AGENCES



PORSCHE



ACTU
CRANS-MONTANA
SYLVIANE BARRAS
MET SON EXPÉ-
RIENCE AU SERVICE
DU TOURISME DU
HAUT-PLATEAU.



ACTU
ANNIVIERS
LE TÉLÉPHÉRIQUE
DE LIAISON GRIMENTZ-
ZINAL EST EN FONCTION.
DÉCOUVREZ NOS PAGES
SPÉCIALES.

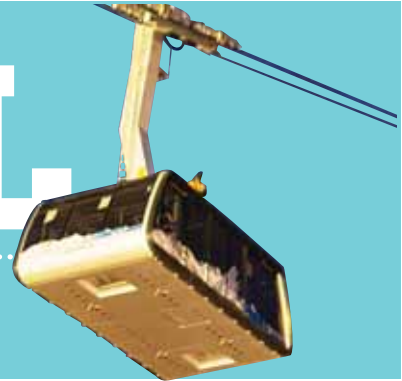


DISTRIBUTION TOUTS MÉNAGES

LE JOURNAL

DE SIERRE

BIMENSUEL
JGA 3960 SIERRE



Miss Egalité

ZINAL Nicole
Langenegger Roux a
été nommée à la tête
des délégués suisses
à l'égalité femme-
homme. Interview
d'une pragmatique
dynamique, opposée
aux quotas. REMO
> **12-13**



Vendredi No 2
31 janvier 2014

SPORTS
SKI

Amaury Genoud a pris part aux courses Coupe d'Europe de Crans-Montana.
> **28-29**

SORTIR
SIERRE

Les sœurs Martin sont de retour dans leur ville natale, pour un spectacle inclassable au TLH. > **31**



OPTIQUE SA
Sierre
Av. Général-Guisan 5 - 027 455 12 72
DYNOPTIC
PARTNER

WWW.LEJDS.CH
REDACTION@LEJDS.CH

PUB

GARAGE Atlantic
LAURENT BRANDI
Agent officiel



VENTE ET RÉPARATIONS DE TOUTES MARQUES
Rte du Bois-de-Finges 10 - 3960 SIERRE - © 027 455 87 27

SIERRE - MINI VILLAS
130 M² - FR. 550'000.-

Gillioz

Construction de villas, immeubles et chalets
Sierre - Tél. 027 455 30 53 - dgillioz@bluewin.ch

On cherche terrains



Hyundai ix35

GARAGE LA FONTAINE
Giovanni et Marc-André Quirighetti
Rte de Sion 30 | SIERRE | 027 456 1000  **HYUNDAI**

5 ACTU SIERRE
Rencontre avec le premier vrai rédacteur en chef du «Journal de Sierre».

9 GENS D'ICI ANNIVERSAIRE
Trois nonagénaires ont été fêtés à Chippis, Chalais et Chermignon. Portraits.

11 CLIC-CLAC RÉCHY
Le château a accueilli une dégustation vin et bouchées.

12 INTERVIEW ZINAL
Nicole Lange-negger Roux est Miss Egalité du Valais.



LE CHIFFRE

1,2 MILLION de francs

Les bourgeois de Saint-Jean ont accepté le rachat de la Maison bourgeoise dans son entier. La décision a été prise à l'unanimité, samedi passé, lors de l'assemblée générale. Aujourd'hui, la commune d'Anniviers est propriétaire des deux tiers du bâtiment qui abrite le gîte de Saint-Jean et l'école des accompagnateurs en montagne. Le rachat et le projet de rénovation complète de la bâtisse devraient coûter 1,2 million de francs à la bourgeoisie. Le calendrier de la rénovation



dépendra des généreux donateurs (associations, Loterie romande, Aide suisse aux montagnards...), car la bourgeoisie n'empruntera que 300 000 francs, sous peine de péjorer sa bonne situation financière actuelle.

LA PETITE PHRASE

«La politique partisane finit par venir à bout du bien commun»

Olivier Salamin, vice-président socialiste de Sierre, s'est fendu d'un coup de gueule dans les colonnes du bimensuel «le peuple.vs», paru le 17 janvier. Revenant sur la dernière séance du Conseil général, à laquelle émargeait le budget de la Ville, l'élu s'en est ouvertement pris au PDC. «Après sa défaite de 2013, il semble vouloir zapper la législature et ne s'intéresser qu'à la prochaine campagne...» En charge du dicastère des sports et de la culture, Olivier Salamin a peu appré-



OLIVIER SALAMIN
VICE-PRÉSIDENT DE SIERRE

cié les amendements liés au Théâtre Les Halles et au projet de terrain synthétique à Ecosia. Le vice-président est remonté. Il poursuit: «Sous l'impulsion du PDC, ce budget réputé si déplorable n'a finalement connu que deux amendements miteux. En coulisses, on est venu s'excuser en m'expliquant qu'il fallait jouer ce jeu pour se démarquer politiquement: quelle misère!» La législature risque d'être sacrément longue.

PUB

NOUVELLE OUVERTURE
De grandes marques à des **prix démarqués!**

Matelas mousse à ressorts Solid

Matelas à ressorts ensachés Luxera

MAINTENANT À L'OCCASION DE LA NOUVELLE OUVERTURE SEULEMENT

~~79,-~~ **55,30**
90 x 200 cm

MAINTENANT À L'OCCASION DE LA NOUVELLE OUVERTURE SEULEMENT

~~299,-~~ **209,30**
90 x 200 cm

BON D'ACHAT 20%

Rabais de nouvelle ouverture sur tout!*

*Excepté notre offre publicitaire actuelle et les produits déjà réduits. Les rabais ne sont pas cumulables. Découpez simplement ce bon et présentez-le à la caisse lors de vos achats.

MFO Matelas Outlet Déjà plus de 25x en Suisse! Déjà plus de 500x en Allemagne!

Nouvelle ouverture à 3965 Sierre
Route de Sion 33-35 · Téléphone 027/946 4603

Heures d'ouverture: Lundi à Vendredi 09.h30 à 18.h30 · Samedi: 09.h30 à 17.h00

Félicitations des magasins de: 1900 Sion · Rue de la Dixence 27 / Avenue de Tourbillon · 027/3225211 · 1815 Clarens · Rue du Lac 54 · 021/964 4990

15 ACTU GRIMENTZ
Douze pages spéciales sur le téléphérique Grimentz-Zinal.

30 SPORTS CRANS-MONTANA
Tournoi populaire de hockey sur l'Étang-Long.

35 SORTIR VENTHÔNE
Marie-Thé et Etienne Roux exposent leurs photos au château.



L'INVITÉ

IVG? PAS DE PANIQUE



L'initiative sur le financement de l'avortement passionne:

MICHEL SALAMOLARD PRÊTRE

preuve qu'elle pose une bonne question. Chacun votera au plus près de sa conscience éclairée. Il y a des arguments pour et contre. La question posée n'est pas dramatique. Si l'initiative est rejetée, la situation en Suisse demeurera ce qu'elle est: moins mauvaise qu'ailleurs. Si elle est acceptée, l'avortement restera impuni aux mêmes conditions que maintenant.

Une seule chose changerait en cas d'acceptation: le mode de financement des avortements. Il nous manque hélas une information déterminante à ce sujet. Combien coûterait une assurance complémentaire contre le risque d'IVG? J'ai posé la question au conseiller fédéral Berset, lors de sa visite à Sierre. Embarrassé, il a répondu finalement: «Je ne sais pas».

Différentes sources m'affirment qu'une telle assurance ne coûterait probablement pas plus d'un franc par mois. En tant que prêtre, je n'hésiterais pas, dans ce cas, à encourager les femmes et les jeunes filles à contracter une telle assurance, «au cas où». En effet, cette précaution n'équivaut nullement à une intention d'avorter. Pas plus qu'une assurance RC ne signifie une volonté d'infliger du tort à autrui. Le choix de s'assurer offrirait une occasion d'en parler franchement et sereinement: avec ses parents, son partenaire, son mari. L'actuelle omerta gênée sur ce sujet favorise les angoisses et les mauvaises décisions, si jamais une détresse imprévue survenait. Tous aux urnes, donc, mais sans panique.

LE CONCOURS PHOTO



LA QUESTION DE LA SEMAINE:
Quel est le nom du gros caillou noir à gauche du parapente?

«Le Journal de Sierre» et l'école de parapente Twistair, à Vercorin, poursuivent leur collaboration.

Le vol en parapente offre des points de vue remarquables sur nos Alpes. Le cliché ci-dessus a été pris depuis une cabane de montagne. Un indice pour répondre à la question du concours: le parapente se situe à la frontière du district de Sierre.

Vous avez jusqu'au vendredi 7 février, 17 h, pour donner

votre réponse, via le site internet de l'école: www.twistair.ch.

Le gagnant, tiré au sort, se verra offrir un vol en parapente biplace, d'une valeur de 140 francs!

La gagnante du concours du 6 décembre 2013 est Mme Isabelle Nanchen, de Chermignon. La réponse à la question était: la foire Sainte-Catherine.

Une info? redaction@lejds.ch | 027 451 12 20.

PUB



« Le prix à payer pour la résiliation des accords bilatéraux est élevé : moins d'emplois et moins de prospérité pour la Suisse et le Valais »

Laetitia Massy Députée

www.bilaterales.ch



Comité valaisan «NON à l'initiative de l'UDC qui isole la Suisse», cp. 328, 1951 Sion

UNIPOP

la culture plaisir !
PROGRAMME
JANVIER - JUIN 2014

Vie pratique

20 Remplir sa déclaration d'impôts

1^{er} cours : apprendre à remplir sa déclaration d'impôt sur VsTax ou sur papier
 2^e cours : répondre aux diverses questions après avoir rempli sa déclaration
Mardi 4 février 2014 à 19 h. Durée: 2 cours de 2 h. Prix: 40 CHF (support de cours non compris). Lieu: Cycle d'Orientation de Goubing, bâtiment Gorki, Sierre.

Photo

25 Gérer ses photos numériques

De nombreuses personnes possèdent aujourd'hui un appareil photo-numérique. Pour plusieurs d'entre elles le problème n'est pas de faire des photos mais de les classer et de les traiter avec son ordinateur. Ce cours utilisant un logiciel gratuit téléchargeable sur Internet (Picasa) va permettre d'y remédier.

Prérequis : notions de bases de Windows.

Contenu :

- Transférer ses photos sur son ordinateur.
- Organiser ses photos.
- Partager ses photos sur Internet.
- Traiter simplement ses photos pour les améliorer (Recadrer, supprimer les yeux rouges, détourer, alléger ses photos pour les joindre à un courriel, ...)

Durée: 4 cours de 1h30. Lieu: Salle d'informatique, Cycle d'Orientation des Liddes, Sierre.
 Prix: 65 CHF. **Dès le mardi 11 février 2014 à 19 h 30.**

27 Initiation à la photographie avec un appareil de photo reflex numérique

Le cours vous propose d'acquérir, par la théorie et la pratique, les bases essentielles de l'exposition (vitesse/ouverture/sensibilité) et de sortir d'une utilisation « tout automatique » du boîtier. Au préalable, prise en main de votre appareil photo reflex et revue brève des fonctionnalités générales.

Durée: 5 cours de 1h30. Prix: 75 CHF (support de cours non compris). Lieu: Salle 6, Cycle d'Orientation de Goubing, bâtiment Gorki, Sierre. **Dès le jeudi 13 mars 2014 à 18h.**

29 La photo numérique: cours de perfectionnement

Ce cours s'appuie sur les éléments proposés dans les cours 27 et 28. Il permettra d'acquérir les capacités permettant d'aller plus loin dans l'art de l'expression par l'image, en travaillant plus dans le détail certaines sections (lecture et composition de l'image, éléments constitutifs de l'image, le portrait etc.)

Durée: 5 cours de 1h30. Prix: 75 CHF (support de cours non compris). Lieu: Salle 6, Cycle d'Orientation de Goubing, bâtiment Gorki, Sierre. **Dès le mardi 29 avril 2014 à 18h.**

Nature et découverte

62 Balade botanique: les plantes parlent aux curieux... en êtes-vous un-e?

Partez en balade à la découverte des plantes sauvages autour de Vercorin.
 Matériel: Chaussures de marche, veste imperméable, chapeau, crème solaire, boisson, de quoi prendre des notes. **Samedi 14 juin 2014 à 13h.** Durée: 1 cours de 4h. Prix: 40 CHF.

Santé et Bien-être

64 Nordic walking, perfectionnement

Si pour vous le sport et le plaisir sont des conditions essentielles à votre bien-être, alors venez découvrir une autre façon de marcher avec le Nordic walking. Cette marche sportive et complète enchantera toute personne aimant les activités en plein air.

Dès le mercredi 30 avril 2014 à 18h15. Durée: 3 cours de 1h15. Prix: 50 CHF.

66 Gestion du stress par la médecine chinoise

Le stress fait partie intégrante des sociétés occidentales et les maladies liées à ce phénomène sont en constante augmentation. Ce cours a pour but d'enseigner des outils anti-stress pratiques - acupressure, automassage et massage, contrôle du Qi (énergie vitale) -

Conférence

Itinérance africaine – mythes, légendes et rituels

En suivant les anciennes pistes caravanières, cette conférence vous entraîne dans une escapade à travers les déserts du Sahara. C'est une découverte des oasis dont les noms seuls font rêver : Chinghetti, Ouadane, Tichit et Tombouctou. Dans ces citées, des bibliothèques séculaires renferment de précieux manuscrits, témoins d'un passé prestigieux. En Ethiopie, nous suivrons les traces de Rimbaud et Monfreid dans le désert du Danakil. Au Sud, dans la vallée de l'Omo, vivent des ethnies aux coutumes étranges : les Mursis et leurs femmes à plateau ou les Amars qui pratiquent des rituels pour le moins surprenants.

Mercredi 12 mars 2014 à 19h30. Durée: 1h30. Prix: 15 CHF. Lieu: Grande Salle de l'Hôtel de Ville, Sierre. Animateur: Jean Margelisch

facilement utilisables dans la vie quotidienne. Un éclairage théorique simple des mécanismes du stress sous l'angle de la psychologie et de la médecine chinoise sera également abordé. Deux tests de stress seront effectués pour mesurer la situation de chaque participant.

Dès le mercredi 7 mai 2014 à 19 h 30. Durée: 2 cours de 2 h. Prix: 35 CHF (support de cours non compris). Lieu: Salle 1, CO de Goubing, bâtiment Gorki, Collines 34, Sierre.

68 Initiation à la géobiologie et à la géobiologie intérieure

A la découverte de soi par la géobiologie, vous apprendrez à développer les ressources que vous possédez. Ces éléments vous permettront d'approcher voir de créer le lien avec « votre maison », de créer l'harmonie. Pour de plus amples informations: www.geobio-devanthery.ch.

Samedi 17 mai 2014 de 9h30 à 12h et de 13h à 17h. Prix: 50 CHF (support de cours non compris). Lieu: 1, Cycle d'Orientation de Goubing, bâtiment Gorki, Collines 34, Sierre.

69 Cosmo-Tellurisme

Prolongement du cours d'initiation à la géobiologie. Vous apprendrez, entre autre, à découvrir un lieu avec d'autres yeux et à prendre conscience de l'importance des deux tendances énergétiques. Ainsi, le lien Terre-Ciel sera pour vous très présent. Ce cours aura lieu en salle puis à l'extérieur.

Samedi 7 juin 2014 de 9h30 à 12h et de 13h à 17h. Prix: 50 CHF (support de cours non compris). Lieu: Salle 1, Cycle d'Orientation de Goubing, bâtiment Gorki.

70 Qigong et Taijiquan

Dans ce cours permettra d'aborder de manière simple certains principes de cet art martial d'une grande finesse technique. La méditation, la relaxation, le travail de respiration font partie intégrante des exercices. La communication, la tolérance et l'écoute sont ainsi développées. C'est un chemin qui mène à une meilleure connaissance de soi.

Jeudi 27 mars 2014 à 19h. Durée: 10 cours de 1 h 30. Prix: 220 CHF. Lieu: Salle paroissiale de Sainte-Croix, Sierre.

72 Réflexologie plantaire

La réflexologie est une pratique de santé ancestrale. Ce massage des pieds stimule à distance les organes du corps qui y sont reflétés. La réflexologie favorise la circulation du sang et de l'énergie, apporte détente et bien-être, contribue à soulager certains maux et à se sentir en meilleure forme. Ce cours est destiné aux personnes qui désirent apprendre les bases de la réflexologie plantaire, pour en faire bénéficier leur famille et leurs amis ainsi que la pratiquer en automassage.

Vendredi 7 février 2014 à 18 h 30. Durée: 6 cours de 2h. Prix: 160 CHF (support de cours non compris). Lieu: Salle 1, Cycle d'Orientation de Goubing, bâtiment Gorki.

Saveurs et senteurs

77 Chasse: les préparations crues

Tartare ou carpaccio? Adaptez ces recettes aux produits de la chasse. Vous aurez ainsi l'occasion de découvrir les diverses techniques de découpe et d'assaisonnement mais aussi les manières d'accompagner ces viandes pour créer des plats originaux.

Mercredi 19 février 2014 à 19h. Durée: 1 cours de 2 h 30. Prix: 65 CHF (ingrédients compris). Lieu: Centre scolaire de Beaulieu, Sierre.

78 Ce que vous n'avez jamais mangé dans la chasse

Pour clôturer ce cycle de cours consacré à la cuisine de la chasse, nous vous proposons de partir à la découverte de mets que vous n'avez sans doute jamais mangés. Du choix du gibier à leur préparation, ce cours vous apportera son lot de surprises...

Mercredi 12 mars 2014 à 19h. Durée: 1 cours de 2 h 30. Prix: 65 CHF (ingrédients compris). Lieu: Centre scolaire de Beaulieu, Sierre.

83 Cuisine indienne: ayurveda et ses épices: lentilles, viande et préparation d'épices (garam masala)

Un tour au nord de l'Inde pour un menu typique: Préparation de garam masala (épices), lentilles roses et jaunes, hachis d'agneau, légumes verts et menthe, chutney, riz sauvage

Jeudi 3 avril 2014 à 19h. Durée: 1 cours de 2 h 30. Prix: 45 CHF (ingrédients compris). Lieu: Centre scolaire de Beaulieu, Sierre. Animatrice: Singh Kaur Jasvir

Renseignements complémentaires et inscriptions:

www.unipopsierre.ch | info@unipopsierre.ch | 027 456 19 40

Vous avez du talent... et vous souhaitez le partager ? Pourquoi pas en animant un cours à l'Unipop ?

Vous avez un intérêt particulier pour un domaine, vous souhaiteriez le développer mais vous ne trouvez pas votre bonheur dans notre offre de cours ? **Suggérez un cours à l'Unipop !**

Le Comité de l'Unipop Sierre se réjouit de connaître vos offres ou vos envies de cours. **N'hésitez pas à prendre contact !**

info@unipopsierre.ch | Unipop Sierre, CP 964, 3960 Sierre

«JOURNAL DE SIERRE» UN SIÈCLE D'INFORMATION

Il fut le premier réd' chef



SIERRE «Cent ans, c'est exceptionnel. Ce journal est hyper-précieux, les gens y sont fortement attachés. Certains me demandent si j'y travaille encore!» Stéphane Favre porte un regard bienveillant sur le «Journal de Sierre».

Si aujourd'hui le titre peut se targuer de célébrer un siècle d'existence en 2014, le Grangeard n'y est pas totalement étranger. Stéphane Favre fut le premier véritable rédacteur en chef du titre. Lorsqu'il entra en fonction, en janvier 1981, le journal vivait une situation délicate. L'arrivée du responsable coïncide avec la professionnalisation du titre et sa réorientation régionale. «Je suis arrivé à ce poste par accident. Si j'avais su en quoi consistait vraiment le métier de journaliste, je ne me serais pas lancé dans l'aventure. Mais je n'ai pas de regret. Ces dix années furent une expérience fantastique», se souvient Stéphane Favre, actuellement directeur d'Éticolle, à Sierre.

Investir ou mourir

Au début des années 80, le bonhomme travaille pour Publicitas. Il est alors courtier publicitaire dans la région sierroise. Il partage les locaux avec l'entreprise Schoechli, éditrice du «Journal de Sierre». Ce dernier péclote. Aucun journaliste n'y travaille, le canard se contentant pour une bonne part de reprendre des informations. Les abon-



STÉPHANE FAVRE
RÉDACTEUR EN CHEF

«J'avais une obsession: se démarquer des autres journaux lus dans le district»

ments diminuent et, sur le nombre restant, 2000 étaient... gratuits. La survie du journal est engagée. Stéphane Favre en est bien conscient. «Je parlais de cette situation avec Madeleine Schoechli, très impliquée dans la marche des affaires. Je lui ai glissé quelques conseils sur la direction que devait prendre le titre. C'était investir ou mourir. Madame Schoechli voulait que je reprenne les rênes du journal. Je n'étais pas journaliste et j'occupais une jolie place de travail. J'ai fini par accepter son offre, un peu par péché d'orgueil.»

Une équipe professionnelle

Stéphane Favre écrit le scénario du journal à partir d'une feuille blanche ou presque. En totale indépendance, sans pression de l'éditeur. Un luxe. L'équation est fort simple: pour augmenter les liquidités financières, il faut augmenter les abonnements. Comment y parvenir? En donnant une valeur journalistique au canard. Le rédacteur en chef agrandit petit à petit

l'équipe avec des professionnels, se concentre sur l'information du district de Sierre et développe un réseau de correspon-

dants. La stratégie fonctionne. «Le journal a bénéficié d'une grande chance à cette époque, qui a vu la Placette s'installer à Sierre. Les recettes publicitaires ont explosé», précise le responsable.

Le journal a compté jusqu'à une trentaine de collaborateurs, dont neuf professionnels. Il jouit d'un important capital sympathie.

Marquer sa différence

Deux éléments clés caractérisent le «Journal de Sierre» des années 80, celles de la renaissance: différence et percussive. Stéphane Favre

avoue une obsession, celle de se démarquer en permanence du «Nouvelliste» dans le choix et le traitement des articles. Cette originalité se retrouvait aussi dans la liste des éditorialistes du titre. Des personnalités ont été engagées pour leur plume acerbe et critique. «Leurs billets nous ont valu quelques plaintes. Elles émanaient de tous les bords politiques,

ce qui était bon signe», rigole Stéphane Favre. Qui reconnaît toute la difficulté à pratiquer le journalisme local, à garder une distance nécessaire et primordiale face à des interlocuteurs que l'on connaît. En clair, à conserver son indépendance et son esprit critique. «C'est d'autant plus délicat lorsque l'on est Sierrois et que sa famille est engagée politiquement.»

Cela fait plus de vingt ans que Stéphane Favre a quitté la rédaction du «Journal de Sierre». Il est toujours autant passionné par la presse, lui qui se définit comme un papivore. Il a observé les mutations de «son» journal. «Franchement, il fait du bon boulot. Sa seule chance est encore aujourd'hui de se démarquer pour être lu et apprécié. Il doit rester critique et susciter les opinions, c'est son rôle», conclut-il

BERTRAND CRITTIN

Stéphane Favre est aujourd'hui le directeur d'Éticolle. Il a passé dix ans à la tête du «Journal de Sierre», des «années fantastiques»! LE JDS



CMTC SYLVIANE BARRAS

«Je retrouve ma famille»

CRANS-MONTANA Tout juste arrivée dans le café où nous avons rendez-vous, Sylviane Barras est interpellée par quelques clients. Elle les écoute, prend le temps, sourit, répond à haute voix. Sylviane Barras, directrice du département marketing à Crans-Montana Tourisme et Congrès (CMTC) depuis trois mois est ainsi, vive, drôle, avenante. «J'aime quand les gens m'interpellent, me questionnent. Il ne faut pas avoir peur de se rencontrer, c'est pourquoi j'apprécie le terrain, le travail ne se fait pas seulement au bureau, il se fait aussi dans la rue, dans les commerces...»

Biberonnée au tourisme

Sylviane Barras connaît bien le Haut-Plateau, où elle est née il y a 40 ans: «J'ai grandi à côté de l'Office du tourisme de Crans, avec les insignes du 1^{er} Août et les tombolas de l'Open de golf...» Après un bac littéraire, elle obtient un CFC de cafetier-restaurateur. Son père tient, avec l'un de ses frères, l'un des cafés-restaurants de la place. «Dès que je le pouvais, je donnais un coup de main, j'ai vite compris que les horaires de bureau n'existaient pas.» A l'Ecole de tourisme de Sierre, Sylviane apprend à se débrouiller, «exactement ce que nous

faisons au quotidien dans les offices du tourisme: jongler avec l'impossible!» Un stage à l'Office du tourisme de Nyon lui permet de développer une centrale de réservation et d'organiser la Fête fédérale de lutte sur la plaine de l'Asse en 2001, un grand moment et une leçon d'humilité: «J'ai eu un tel plaisir à travailler avec les Suisses alémaniques que depuis, je ne crois plus au Röstigraben.»

Bruno Huggler, alors à Crans-Montana Tourisme, lui propose de participer au projet pilote d'une centrale de réservation. Après quatre ans, elle met un terme à son contrat pour s'occuper du suivi marketing et du développement d'un produit cosmétique. Elle replonge vite dans le tourisme quand elle découvre qu'on cherche un directeur à l'Office du tourisme de Salvan-Les Marécottes, l'occasion aussi de repenser le tourisme pour la vallée du Trient.

«Il faut tirer à la même corde»

«C'était une magnifique expérience, j'avais trente ans, des responsabilités, cinq présidents à l'écoute pour redynamiser toute la vallée. Le tourisme c'est de la bonne volonté, il faut tirer à la même corde et faire triompher

l'intérêt général...» Après dix ans d'absence sur le Haut-Plateau, les contacts sont restés très bons. Elle n'a pas peur de la critique, aime argumenter et le fait avec un certain panache. «En revenant, j'ai réalisé combien nous avions tout, une combinaison rare, celle de la montagne et de plans d'eau avec un panorama extraordinaire. Mais le trop donne parfois des cheveux blancs aux responsables du tourisme qui ne savent plus comment se positionner, ce qui n'est heureusement plus le cas.»

Que signifie Premium?

Aujourd'hui Crans-Montana use régulièrement du qualificatif «Premium», un qualificatif, qui, se-

lon Philippe Rubod, directeur de CMTC a clarifié le positionnement et les attributs touristiques de Crans-Montana. Sylviane explique: «Je partage l'avis du directeur. Tout ce qui se fait dans la station doit tendre vers la qualité, qu'on soit un hôtel 2 ou 3 étoiles, une pizzeria ou un gastro... Le restaurant gastronomique et l'hôtel cinq étoiles n'ont pas le monopole du Premium, tous les acteurs de la station sont des ambassadeurs de Crans-Montana et tous les vacanciers ont droit à des prestations Premium, qu'ils soient jeunes dans un pub, VIP à un vernissage ou seniors dans un trois étoiles.»

Vaut mieux anticiper que réagir

Toute la chaîne de prestations dépend aussi du maillon faible. «Si un bagagiste se comporte mal, il peut plomber le début de vos vacances et ce n'est jamais facile de rattraper la situation. Il vaut mieux anticiper que réagir», conclut la responsable, d'un optimisme contagieux.

ISABELLE BAGNOUD LORETAN

CHIFFRES 2012-2013

Nuits hôtelières en hausse

Crans-Montana a réalisé un exercice 2012-2013 record avec une croissance nette de 3,4%, soit 7 881 nuitées supplémentaires. Une performance que Crans-Montana explique par plusieurs facteurs clés dont l'offre hôtelière qui s'est étoffée et bonifiée depuis trois ans dans le segment «Luxe», un positionnement et une stratégie marketing avec sa marque «Premium», des offres culturelles et des événements populaires. Les actions marketing ont porté leurs fruits au Moyen-Orient (+44%), région où Crans-Montana dispose d'une représentation commerciale permanente depuis deux ans, et en Russie (+14%) qui a fait l'objet d'in-

vestissements marketing soutenus de CMTC depuis 24 mois. «La Suisse alémanique reste pour nous le plus grand marché; étonnamment il n'a jamais été prospecté, nous nous y emploierons à l'avenir et poursuivrons aussi nos actions en Allemagne et en Angleterre, où nous possédons une agence. Les résultats sont également encourageants, puisque les nuitées anglaises progressent...

Je suis optimiste, un vent souffle à Crans-Montana, soyons fiers de ce que nous sommes. L'hôtellerie donne de bons signaux, il faut exploiter le potentiel de cette dynamique».



Sylviane Barras, le goût des autres et de la discussion, prête à convaincre de tous tirer à la même corde du tourisme. LE JDS

EN BREF

Une Gay Pride en 2015?

SIERRE Le Valais accueillera une Gay Pride en juin 2015. La date précise n'est pas encore déterminée, ni d'ailleurs le lieu de la manifestation. Le comité d'organisation a sollicité deux villes valaisannes, mais ne souhaite pas révéler leurs noms. Selon une information du «Nouvelliste», l'une des cités pourrait bien être Sierre qui a demandé qu'un dossier complet lui soit envoyé. On se rappelle qu'une première Gay Pride s'était tenue à Sion le 7 juillet 2001, réunissant quelque 4000 participants. L'événement avait soulevé la polémique et suscité le débat.

La poste émigre au magasin

CHERMIGNON La nouvelle est tombée la semaine dernière. Dès le mois de mai, l'agence postale de Chermignon sera située dans le magasin d'alimentation Edelweiss Market. Des discussions entre la commune et La Poste étaient en cours depuis février 2013. L'Office postal de Chermignon enregistrait une baisse des opérations depuis quelques années. La solution d'un partenariat avec un commerce est apparue comme la plus optimale pour les deux partenaires. La collaboratrice actuelle se verra proposer un poste équivalent en interne dans la région.

La commune biffée des listes

ANNIVIERS L'Etat du Valais a actualisé sa liste des communes à problématique spécifique des régions de montagne. Il le fait chaque quatre ans. Huit communes ont été biffées, dont Anniviers. Ce qui ne réjouit pas son président Simon Epiney, car la Municipalité bénéficiait d'aides financières importantes, notamment pour l'aide au logement.

Les députés enquêtent

SIERRE La commission de gestion (COGEST) du Grand Conseil valaisan enquêtera sur les affaires Giroud et Cleusix. Trois députés sierrois sont membres de la COGEST. Il s'agit de Sonia Z'Graggen (AdG) de Veyras, 70 ans, qui effectue sa troisième période au Législatif; de Stéphane Ganzer (PLR) de Veyras, 39 ans, deuxième période; de Sydney Kamerzin (PDC) de Sierre, 39 ans, première période.

La route est ouverte

AMINONA La route cantonale entre Aminona et Crans-Montana est à nouveau ouverte. Les risques de glissement et d'éboulement ont été atténués avec le retour de températures plus froides. La situation reste cependant tendue et une fermeture est toujours possible en cas de redoux.

Le week-end des parapentistes

VERCORIN La huitième édition du Vercotest se déroulera samedi 1er et dimanche 2 février, de 10 h à 16 h, au Crêt-du-Midi à Vercorin. Il s'agit d'une journée de test de parapentes qui réunit treize constructeurs. Ces derniers présentent leurs modèles 2014. Une aile neuve peut coûter entre 3500 et 6000 francs. Plus de 100 pilotes par jour sont attendus pour la manifestation. Ce sont plus de 300 vols quotidiens qui se font dans le ciel de Vercorin.

PUB



L'hiver en toute sécurité. Avec la transmission intégrale permanente 4MOTION.

Volkswagen vous en offre plus cet hiver: une maîtrise et une sécurité accrues, grâce à notre promotion 4MOTION; des prix sensationnels avec notre prime de plus-value et nos modèles spéciaux Design, dotés de fantastiques avantages clients. Nous comptons sur votre visite.

¹Supplément pour la transmission intégrale 4MOTION. Valable pour les contrats conclus du 3.1 au 28.2.2014 (sauf Phaeton et véhicules avec pack Fleetline ou autres promotions de flotte soutenues par le constructeur), l'offre s'adresse aux clients privés et aux clients de flotte. Sous réserve de modifications.



Garage Olympic A. Antille Sierre SA

Av. de France 52
3960 Sierre
Tél. 027 455 33 33
www.garageolympic.ch

ALLO VOYANCE - JUSTE LA VÉRITÉ
Vous vous posez des Questions ? Pour des Réponses Vraies, Simples et Honnêtes

0901 234 789
Fr. 2.-/min. depuis une ligne fixe

Restaurant - Pizzeria - Grill

OUVERT TOUTE L'ANNÉE
Swissplage

3970 Salquenen
Tél. 027 455 44 34
www.swissplage.ch



RUBRIQUE DE L'ASLEC ANIMATION HIVERNALE

Disco-glace à Bellevue

SIERRE Du côté de la Monde-rèche, l'Aslec est un lieu coloré de métissage, d'âges, d'activités créatrices et de passionnés. En collaboration avec le «Journal de Sierrre», l'Aslec propose une rubrique mensuelle présentant les différentes facettes des activités proposées.

Durant la saison hivernale, la ville de Sierrre met à la disposition de la population une patinoire sur la plaine Bellevue. Afin de dynamiser ce lieu, une disco-glace aura lieu le samedi 8 février prochain. Rencontre avec Loïc Wessels, animateur, qui nous parle de ce projet mené par l'Aslec.

La disco-glace, c'est quoi?

C'est avant tout une invitation lancée à la population sierrroise pour découvrir la patinoire de Bellevue sous un angle qu'elle n'a encore jamais connu. En effet, les participants pourront danser dans une ambiance disco grâce au light-show qui sera installé par la ville, spécialement pour l'occasion! De plus, un jeune DJ, RBN DIJI, issu des ateliers DJ proposés par l'Aslec, assurera l'animation musicale tout au long de la soirée.

D'où est né ce projet?

La ville de Sierrre, par le Service des sports et de la jeunesse, souhaitait dynamiser la patinoire de Bellevue en y amenant quelques animations. Elle s'est associée à l'office du tourisme et à l'Aslec,



La patinoire de la plaine Bellevue sera le théâtre d'une disco-glace le samedi 8 février. La manifestation est le fruit d'une collaboration entre la ville de Sierrre, l'office du tourisme et l'Aslec, représentée ici par Loïc Wessels. LE JDS

afin d'entamer une réflexion sur la mise en place d'un projet d'animation. L'idée de la disco-glace a fina-

lement été retenue, d'autant que ce genre de manifestation n'a encore jamais été proposé autour de la patinoire de la plaine Bellevue. Un projet novateur donc, avec des moyens engagés, afin de proposer un événement de qualité à la population de Sierrre et de ses environs.

C'est quand et c'est pour qui?

La soirée disco-glace aura lieu le samedi 8 février, de 17 h à 22 h, en cas de beau temps. Si la météo n'est pas bonne ou est incertaine, la disco-glace sera reportée au samedi 15 février. Afin de ne pas vous déplacer pour rien, renseignez-vous par téléphone auprès de l'office du tourisme au numéro suivant: 027 455 85 35. Bien entendu, cette manifestation est ouverte à tous les amateurs de patin à

glace, petits et grands sont donc les bienvenus. Il y aura également la possibilité de louer des patins directement sur place. Pour les plus réticents à affronter la glace, la buvette de la patinoire proposera des boissons et quelques mets qui, pour sûr, vous tiendront chaud.

Y aura-t-il d'autres projets de ce type à l'avenir?

La disco-glace n'aura lieu qu'une fois durant la saison 2013-2014. En revanche, comme en 2013, les mêmes organisateurs proposeront, à carnaval, un concours de déguisement sur glace pour les enfants, le Mardi gras 4 mars. De plus amples informations seront transmises, notamment à travers une distribution de flyers et d'affiches dans les écoles de la ville.

D.G.

À L'AGENDA

Vendredi 31 janvier
KILL THE YOUNG (UK), Garage Rock, Hacienda dès 21 h, organisé par Artsonic.

Lundis 3 et 17 février
TABLES DU LUNDI, à midi, Aslec.

Samedi 8 février
FUN&FLOOR CLUBNIGHT, Hacienda dès 22 h, organisée par la Main Verte.

Du 14 au 16 février
STAGE DE TANGO, avec Yanina y Lucas, organisé par Les Trottoirs de Buenos Sierrre.

Vendredi 14 février
SOIRÉE JAZZ, Station service,

Anciens Abattoirs dès 20 h 30, organisée par Jazz Station.

Samedi 22 février
ELECTRIC NIGHT, Hacienda dès 22 h, organisée par Artsonic.

Dimanche 23 février
CONCOURS DU MINI-COURT, Station service dès 20 h, organisé par Arkaös.

Tous les jeudis
SOIRÉE COUR DES MIRACLES, Jardin du Séquoia.



NONAGÉNAIRE OSCAR ROSSIER

Grand sportif et chanteur émérite

CHIPPIS C'est une personnalité bien connue de Chippis qui a fêté ses 90 ans en ce début d'année. Oscar Rossier voit le jour le



3 janvier 1924 à Chippis. Fils de Philomène et de Denis Rossier-Faust, il est l'aîné d'une fratrie de trois enfants. Sa scolarité obligatoire terminée, il contribue à subvenir aux besoins de sa famille en travaillant dans les champs, les vignes et sur les chantiers. Il est engagé ensuite auprès d'Alusuisse, où il œuvre pendant plus de quarante-sept ans. En 1956, il épouse Anne-Marie Truffer. De cette union sont nés trois garçons et une fille. Pendant seize ans, il exerce la fonction de contrôleur des impôts à la commune de Chippis.

Son temps libre, il le partage entre sa famille et la marche à **Oscar Rossier est connu à Chippis, il a été et est encore très actif.** LE JDS

Il a notamment participé à trente éditions de la course Sierre-Zinal, dont la dernière à l'âge de 80 ans. Chanteur émérite, on lui doit aussi une longévité de septante ans à la Caecilia de Chippis. Il s'est intégré aux activités villageoises, faisant partie de la bourgeoisie et de la Société du corps de Dieu.

Actuellement, sur un rythme plus calme, il s'occupe de son jardin, de sa vigne et de la vinification de son vin, secondé par son épouse et ses petits-enfants. Même si son pas n'est plus aussi assuré qu'avant, il se rend souvent en forêt pour alimenter les mangeoires à oiseaux qu'il a installées depuis des années.

CHARLY-G. ARBELLAY

NONAGÉNAIRE NOËLIE CONSTANTIN

Une femme courageuse

CHALAIS Les autorités communales ont honoré Noëlie Constantin-Emery qui fêtait au home Les Jasmins son 90e anniversaire. La jubilaire voit le jour le 11 janvier 1924 à Chalais. Dernière d'une fratrie de trois enfants, elle est la fille de Judith et d'Ernest Emery-Main. Elle suit toute sa scolarité obligatoire à Chalais.

Devenue jeune fille, elle rencontre Lucien Constantin d'Arbaz,



Noëlie Constantin n'a pas eu d'enfants, mais elle est généreuse avec ses nombreux neveux et nièces. LE JDS

son futur époux. Le couple se marie et s'installe à Sion. Lucien est employé chez Alusuisse et Noëlie est vendeuse auprès des magasins Kuchler-Pellet. Elle deviendra par la suite la responsable du rayon de la porcelaine. Noëlie n'a pas eu d'enfants. Après de longues années de bonheur sans nuage, elle perd son mari. A la suite de ce décès, elle revient s'établir à Chalais pour se rapprocher de sa sœur et de ses amies d'enfance.

Son caractère bien trempé lui permet de surmonter avec courage ses nombreux problèmes de santé. Depuis 2005, elle réside au home Les Jasmins. Elle est une tante attentive et généreuse pour ses nombreux neveux et nièces.

CHARLY-G. ARBELLAY

NONAGÉNAIRE CÉCILE EMERY

Une belle et nombreuse famille

CHERMIGNON Les autorités communales, emmenées par leur président Jean-Claude Savoy, ont honoré Cécile Emery-Bonvin qui fêtait ses 90 ans. La jubilaire est née le 20 janvier 1924 à Chermignon-d'en-Haut. Elle est la fille de Philippine Bagnoud, de Séraphin, et de François Bonvin, de Pierre. Cécile est la cinquième d'une famille de sept enfants d'un premier lit. De plus, elle compte neuf demi-frères et sœurs d'un second lit, soit une belle famille de seize enfants.

Ayant perdu très jeune sa maman, Cécile a dû apprendre rapidement à se débrouiller pour aider sa famille. Durant sa jeunesse, elle œuvre à Lausanne comme aide familiale.

En 1956, elle épouse Joseph Emery, maçon et mineur. De cette union sont nés trois enfants:



Cécile Emery a, tout au long de sa vie, pris soin de sa famille, qui le lui rend bien. LE JDS

Monique, Jean-Bernard et Denise. Sa descendance compte sept petits-enfants et deux arrière-petits-enfants. Le couple prenait chaque année des vacances en caravane. En 1979, Cécile a la douleur de perdre son époux.

Battante et optimiste

Cécile Emery s'est occupée toute sa vie de sa famille, tirant de maigres revenus de l'agriculture et de la viticulture. Cette femme indépendante, battante a toujours fait preuve d'optimisme. Elle appréciait les voyages. Cécile s'est rendue notamment à Lourdes, Fatima et Jérusalem. Elle aime le tricot, les jeux télévisés et ne refuse jamais une danse. Elle vit encore chez elle et peut compter sur le soutien de sa famille.

CHARLY-G. ARBELLAY

EN BREF



Sandra Levai. LE NOUVELLISTE

La bibliothèque a une nouvelle directrice

SIERRE La bibliothèque-médiathèque de Sierre change de tête. Sandra Levai remplace Marie-Clotile Berthouzo, qui part à la retraite après trente-six ans à la direction. La nouvelle responsable est entrée en fonction au début de ce mois de janvier. Elle a travaillé dans un centre de documentation privé, avant d'être nommée responsable de la Bibliothèque des sciences de la terre et de l'environnement de l'Université de Genève. Sandra Levai est originaire de Saint-Léonard par sa maman, et hongroise par son papa.

CHOEUR ST-GEORGES 65E ANNIVERSAIRE

Fidélité et générosité

CHERMIGNON Le chœur mixte Saint-Georges de Chermignon a célébré son soixante-cinquième anniversaire en fin d'année dernière. La chorale avait organisé un souper-concert à la salle des Martelles pour marquer le coup, les chanteurs se produisant entre les différents mets du repas. La salle était comble, ce qui est une très bonne chose, puisque les bénéfices de la soirée seront reversés à deux associations: Insieme Valais et Transport Handicap. La première regroupe des parents de personnes handicapées mentales et met sur pied des loisirs pour celles-ci. La seconde organise des transports adaptés pour les personnes à mobilité réduite.

Le chœur mixte n'était pas le seul à fêter un anniversaire. La soirée fut aussi l'occasion d'honorer des membres méritants et fi-



De gauche à droite: Stéphane Pralong, président du chœur; Anne-lise Ort, Transport Handicap; Firmin Duc, jubilaire; Martine Mabillard, directrice du chœur; Nathalie Rey, Insieme; Jean-Pierre Elsig, Transport Handicap; Jean-Laurent Barras, jubilaire. LDD

dèles à la société. Il s'agit de Firmin Duc, cinquante ans de dévouement à Saint-Georges, et de Jean-Laurent Barras, trente ans.

La directrice de la formation, Martine Mabillard, a célébré ses vingt ans de chant et dix ans de direction. **RÉD.**

PUB

Plus pour votre argent
www.kia.ch

SUPER LEASING

99.- CHF /mois*

Petite, elle a tout d'une grande.

Kia Picanto

The Power to Surprise

Plus c'est petit, plus c'est joli. Grâce à un habitacle bien plus spacieux qu'il n'en a l'air. Grâce à un équipement bien plus riche qu'on pourrait le penser. Une élégante citadine, sportive et économe. **Picanto 1.0 L CVVT 69 ch dès CHF 14650.-**

Official Partner

Consommation mixte en l/100 km (catégorie de rendement énergétique, g/km de CO₂) – moyenne de tous les véhicules neufs 148 g/km – **1.0 L CVVT man.** 4,1 (A, 95). **1.2 L CVVT man./aut.** 4,3/5,3 (B/D, 100/125). Prix nets recommandés, TVA incluse. Modèle illustré: Picanto 1.2 L CVVT Style (avec options).

* **Offre Super Leasing** pour la Picanto 1.2 L Trend man.: prix net recommandé, TVA incluse CHF 16950.- moins Cash-Bonus CHF 2700.-, acompte spécial 3897.-, durée 36 mois, 10000 km/an. Mensualité CHF 99.-, taux d'intérêt annuel effectif 4,99%, casco complète obligatoire. L'octroi de crédit est interdit s'il entraîne le surendettement du consommateur. Action valable dans la limite des stocks disponibles, immatriculation jusqu'au 30.4.2014.

RIO

SOUL

VENGA

PRO-CEE'D GT

CEE'D GT 5-door

CEE'D

CEE'D SPORTSWAGON

CARENS

OPTIMA HYBRID

SPORTAGE

SORENTO

Driving Center
www.drivingcenter.ch

Offres séduisantes de leasing
MultiLease
www.multilease.ch

MultiAssurance
www.multiasurance.ch

1950 Sion 4 Emil Frey SA, Centre Automobile Sion, 027 205 68 68;
3960 Sierre Bruttin Frères SA, 027 455 07 20

PLAISIRS DU GOÛT

RECHY CARLO CRISCI ÉTAIT AU CHÂTEAU DE RÉCHY LUNDI POUR UNE DÉGUSTATION VIN ET BOUCHÉES.

CLIC-CLAC



Lundi dernier, une quarantaine de convives ont dégusté les créations de David Berger, imaginées avec Carlo Crisci et dégusté deux cuvées Magnificients vinifiées par Jean-Claude Favre. Entre deux bouchées, on découvre le dernier ouvrage de Carlo Crisci. LE JDS

David Berger, de l'Auberge du Pont-de-Nant aux Plans-sur-Bex, lors de la mise en place. LE JDS



Le pain perdu de filet de renne juste saisi en acidulé de canneberge. LE JDS



Carlo Crisci avait fait le déplacement, pour sa femme surtout, membre du comité de sélection du concept Magnificients mais alitée pour cause de grippe. Séance de dédicace avec Nati Felli de l'Hôtel Guarda Golf. LE JDS



Nicolas Wüst à l'origine de la création du concept Magnificients: un encaveur par millésime et une personnalité. A l'arrière, Jean-Claude Favre, encaveur et à droite Carlo Crisci, l'artiste cuisinier. LE JDS



France Massy et Patricia Comby, membres d'Arts Pluriels - Château de Réchy, organisatrices de la soirée. LE JDS

NICOLE LANGENEGGER ROUX

directrice du Secrétariat à l'égalité et à la famille du Valais.

Naissance à Asuel (JU).

1969

Ecole secondaire à Porrentruy.

1987



«Anniviers, la commune de Suisse où les femmes travaillent le plus»

ZINAL Alors qu'elle vient d'être nommée à la tête des délégués suisses à l'égalité femme-homme, rencontre avec Nicole Langenegger Roux, une femme pragmatique et dynamique.

ISABELLE BAGNOUD LORETAN

Nicole Langenegger Roux fait partie de ces 9 couples sur 10 en Suisse, qui, selon les statistiques, n'ont pas discuté du partage des tâches avant d'avoir eu des enfants! «Parce que, probablement, comme la plupart des couples, nous imaginions que cela irait de soi, naturellement. Mais les choix deviennent forcément plus compliqués, on a envie de s'arrêter mais on a un tempérament, comme le mien, à travailler... Finalement, on prend souvent conscience des inégalités hommes-femmes à partir du moment où l'on a des enfants. Avant on est plutôt idéaliste et la question se pose peu...» Les propos de la responsable du Secrétariat à l'égalité et à la famille du canton du Valais, Nicole Langenegger Roux, reflètent une personnalité et un style nourris par des expériences personnelles et professionnelles plutôt que par des idéologies féministes. Ce qui ne l'empêche pas d'être

scandalisée par les différences salariales entre les sexes, pourtant une obligation inscrite dans la loi. «L'égalité ne se décrète pas, ce sont des changements profonds, il faut s'investir pour lutter contre les discriminations». La responsable vient d'être nommée à la tête des délé-

gués suisses à l'égalité femme-homme, un poste qui lui permettra de poursuivre les échanges entre les villes et les cantons suisses et à porter des projets nationaux.

De son village pittoresque d'Asuel, dans l'Ajoie, la biologiste et psychologue a conservé le caractère jovial et pragmatique, le goût de la nature.

C'est à Zinal, où elle venait skier régulièrement, qu'elle rencontra son mari et s'installa dès

1995. A l'arrivée de sa première fille, elle quitte son poste d'enseignante en biologie mais ne tarde pas à reprendre la gestion du camping de Zinal, puis une formation à distance en psychologie. Maman de trois enfants, 17, 15 et 11 ans et désormais active à 80%, elle connaît bien le trio infernal: boulot, famille et couple!

Vous avez dit prendre conscience des différences entre hommes et femmes après avoir eu des enfants...

Oui, les choix deviennent plus contraignants. Le système actuel ne favorise pas la poursuite de son travail, il est plus facile pour les femmes d'arrêter de travailler, ce qui ne me déplaisait pas, j'avais envie de passer du temps avec mon bébé. Mais comme je n'ai pas non plus un tempérament à rester complètement à la maison, j'ai repris une activité assez rapidement... J'ai toujours eu le soutien de mon mari, comme lorsque j'ai postulé à ce poste, à 80%, alors que j'hésitais, car mon garçon était encore petit...



LES QUOTAS Nicole Langenegger Roux: «Les quotas sont un leurre, on veut aller vite là où on ne peut pas aller vite...» REMO

Etudes de biologie à l'Université de Fribourg.

1992

2006

Fin de ses études à distance (Paris) de psychologue.

Responsable du Secrétariat à l'égalité et à la famille.

2006

Lancement du Prix Famille + avec Maurice Tornay.

2014

Deux tiers des femmes sont actives aujourd'hui, que peut-on dire à leur sujet?

Les filles ont pratiquement rattrapé les garçons en matière de formation. Selon l'Office fédéral de la statistique, ils étaient 27,6% à avoir achevé des études dans une haute école en 2011, contre 21,7% pour les femmes, c'est deux fois plus qu'en 1999! Mais les femmes sans formation sont plus nombreuses que les hommes et, du coup, sont les premières victimes de la pauvreté. Côté politique, le bilan n'est pas à la hauteur, on note un recul des femmes députées aux dernières élections...

Alors pourquoi êtes-vous opposée aux quotas?

Je ne suis pas convaincue par les quotas, ils ont aussi des effets pervers. Je crois que les partis doivent faire un effort pour que les femmes soient mieux représentées sur leurs listes, c'est certain. Notre secrétariat a d'ailleurs proposé des cours pour celles qui voulaient se lancer en politique, ce fut un succès. Je crains que certaines personnes, sous l'effet des quotas, se retrouvent à la mauvaise place et que leur image soit abîmée. Il n'y a aucun chef de service en Valais actuellement. Si l'on introduit des quotas, on risque d'avoir des femmes dans les dix prochaines postulations, certaines n'auraient pas l'appui de leurs employés, soupçonnées d'incompétence ou, en politique, ne possèderaient peut-être pas encore les réseaux suffisants... Il faut agir en amont, mettre en place des outils de lutte contre la discrimination grâce à des commissions de recrutement dans les partis. Et puis lorsqu'il y a des candidatures féminines de qualité, il faut évidemment les soutenir.

Et les inégalités salariales, depuis le temps qu'on en parle et rien ne bouge...

C'est vrai, en Suisse, les femmes gagnent 20% de moins que leurs



SPORTIVE Nicole Langenegger Roux lors d'une course de ski-alpinisme à Zermatt. DR

CE QU'ELLE A DIT SUR

ANNIVIERS

«La commune d'Anniviers est la commune de Suisse où les femmes travaillent le plus! Les horaires continus de l'école sont l'une des clés pour comprendre cet état de fait. Nous avons été précurseur en la matière.»

LES FÉMINISTES

«Les féministes ont été nécessaires mais le ton a changé, aujourd'hui, nous sommes probablement plus pragmatiques et je me sens plus à l'aise ainsi, je n'aime pas polariser le débat. J'arrive à mieux convaincre.»

collègues masculins! Cette discrimination est illégale. Il s'agit de dumping salarial. Si les mesures légales existent, leurs applications restent difficiles, l'économie ne veut pas d'une augmentation de réglementations liées à des contrôles salariaux... Quant aux femmes, qui devraient dénoncer ces cas abusifs, on imagine combien il est difficile pour elles de traîner leur patron en justice, d'autant plus si la conjoncture est mauvaise. La Confédération avait lancé un plan d'action qui a duré cinq ans pour créer un dialogue à ce sujet avec les entreprises. Le bilan est catastrophique, c'est pourquoi le sujet est reparti du côté du Conseil fédéral, Simonetta Sommaruga devrait proposer de nouvelles actions cet été. Le pro-

blème est profond: la valeur du travail est jugée différemment selon qu'on soit un homme ou une femme. Si on engage une femme ingénieur, qui peut être payée jusqu'à 1500 francs de moins qu'un homme, on alléguera qu'il ne s'agit pas tout à fait du même travail, qu'on ne l'a pas vraiment engagée pour ça... On sous-entend que la valeur du travail d'une femme est inférieure. C'est un problème culturel qui évolue lentement...

Je le répète, quand on a des droits, il faut les appliquer, la loi est la porte d'entrée pour faire évoluer les choses en dehors de toute idéologie.

Et en Valais, pas pire qu'ailleurs?

Non pas pire, ni meilleur. Le Valais souffre peut-être d'un déficit d'image en matière d'égalité mais je crois que les difficultés sont les mêmes. Je ne vois pas non plus de clivages entre la ville et la montagne. S'engager dans la sphère publique pour des femmes reste encore un acte de courage en Valais, mais sur la question du partage des tâches dans le couple, je pense que les Valaisans sont dans la moyenne.

Le temps partiel pour les hommes, encore un tabou?

Beaucoup d'hommes souhaitent désormais travailler à 80% mais il faut oser demander sans être stigmatisé. Là aussi, il y a une organisation historique et traditionnelle du travail qui requiert un changement d'habitude. Mais le mouvement est en marche. D'autant que les modèles auxquels les jeunes s'identifient changent, leurs parents auront déjà traversé cette problématique...

Vous proposez un Prix famille +, de quoi s'agit-il?

Il s'agit d'un prix pour les entreprises favorables à la famille car l'articulation de la vie professionnelle et de la vie de famille constitue le vrai challenge. Et lorsque l'articulation est possible, elle est synonyme de gain pour les collaboratrices et collaborateurs autant que pour les employeurs. Nous souhaitons dans ce cadre récompenser deux entreprises et une administration publique ayant instauré des mesures concrètes ou des projets innovants. Un questionnaire en lien est disponible sous www.vs.ch/famille avant le 31 mars. La remise des prix s'effectuera lors de la Foire du Valais cet automne.

Et à propos de l'initiative «Financer l'avortement est une affaire privée»?

La Conférence suisse des délégués à l'égalité s'est calquée sur la prise de position du Conseil fédéral.

Tél.: 027 455 93 33
Fax: 027 456 16 46



E-mail: agrol@agrol.ch
www.agrol.ch

Ouvert du
lundi au vendredi
7h30 - 12h
13h30 - 17h30

samedi
8h-12h

PROMO HIVER

**PELLETS
DE BOIS
+
BRIQUETTES
+
BOIS DE
CHAUFFAGE**

**SEL À
DÉGELER
ANTI-GLIS**



**POMMES DE TERRE
10 kg Fr. 10.-**



**Profitez des dernières
POMMES CANADA**



Prix départ Agrol

NOUS VOUS SOUHAITONS UNE HEUREUSE ANNÉE 2014

A louer à Sierre

Proche du Centre Ville
Avenue du Marché 5

bureaux 56/77/73 m²

disponibilité à convenir

Pour tout renseignement:

PRESV
Case postale 771
3960 SIERRE
027 452 35 50
www.presv.ch
immo@presv.ch



A louer à Sierre

Proche du Centre Ville
Quartier calme
Avenue du Marché 7

3,5 pces/local commercial
dans immeuble neuf

disponible à convenir

Pour tout renseignement:

PRESV
Case postale 771
3960 SIERRE
027 452 35 50
www.presv.ch
immo@presv.ch



**SUPER
OFFRE**



**FORD FIESTA Winner LTD 1.0 SCTI
Ecoboost – 100 CV – 5 portes**

Prix Catalogue ~~Fr. 20'700.-~~

PRIX NET FR. 16'800.-

Options : ABS, Airbags, ESP, TCS, Climatisation, Radio Sync., CD,
Bluetooth, USB & Ipod + Garantie 3 ans ou 100'000 km

Offre valable jusqu'à épuisement du stock.



DURRET AUTOMOBILES SA

Sierre

Tél. 027 452 30 50 - Av. de Rossfeld 9 CENTRE D'OCCASIONS OUVERT LE SAMEDI www.durretauto.ch



POLITIQUE

ANNIVIERS

LA COMMUNE A JOUÉ UN RÔLE DÉCISIF DANS LE PROJET DU TÉLÉPHÉRIQUE. SIMON EPINEY NOUS DIT POURQUOI.

23



INTERVIEW

PASCAL BOURQUIN

LE DIRECTEUR DES RM DE GRIMENTZ-ZINAL REVIENT SUR L'HISTOIRE DU TÉLÉPHÉRIQUE.

24

LE

JOURNAL

PAGES SPÉCIALES

DE SIERRE BIMENSUEL
JGA 3960 SIERRE

Visa pour l'avenir



BITTEL



BERTRAND CRITTIN
RÉDACTEUR EN CHEF

ILS ONT OSÉ

Trop ambitieux? Le projet du téléphérique Grimentz-Zinal est-il trop ambitieux? Trop grand? Trop coûteux? Certains esprits chagrins répondront par l'affirmative. Je préfère voir dans la concrétisation de ce dossier, une prise de risque réfléchie et un visa pour l'avenir. La somme de travail

pour aboutir au résultat que l'on connaît aujourd'hui, fut considérable. Les responsables ont dû convaincre, ont dû négocier, ont dû renoncer parfois, ont dû s'accrocher, ont dû batailler encore, ont dû trouver 32 millions de francs. Mais ils y sont arrivés. Comme d'habitude, serais-je tenté d'écrire. Car il y a bien une ou deux choses que l'on doit reconnaître aux Anniviards: leur esprit de corps, leur volonté d'aller de l'avant, de ne jamais renoncer, de faire face à l'adversité. On cite souvent en exemple

l'esprit pionnier de l'horaire continu à l'école. On n'oubliera jamais la fusion des six communes de la vallée. Le téléphérique, assurément, marquera aussi l'histoire. Les actionnaires des Remontées mécaniques (RM) ont accepté la fusion de leurs sociétés pour le bien commun. Ils ont osé l'audace et l'ambition. La vallée a soutenu ce projet. Car il est ancré dans le présent, porteur d'espoirs pour l'avenir. Et il fait écho aux hommes qui ont osé, dans le passé, développer les RM en Anniviers.

PUB





ÉLECTRICITÉ
ZUFFEREY SA
INSTALLATIONS ÉLECTRIQUES / TÉLÉCOM



QUINCAILLERIE
D'ANNIVIERS

Proche de chez vous !

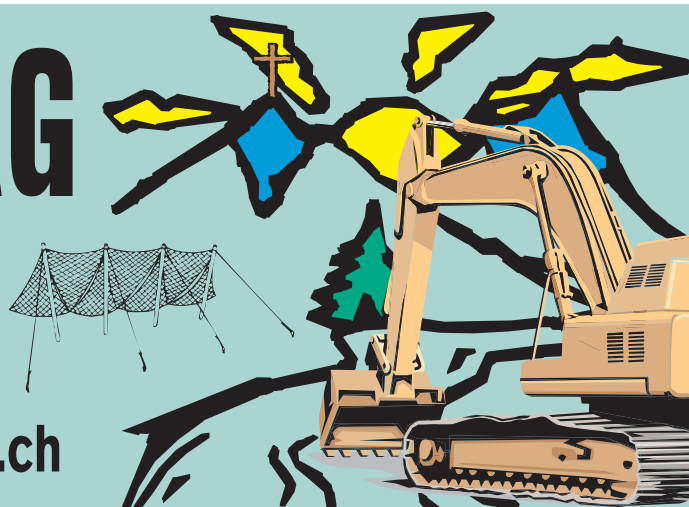
www.zuffelectro.ch

ABA Bautec AG

Bauunternehmung

Saas-Balen/Almagell
Martigny

www.ababautec.ch

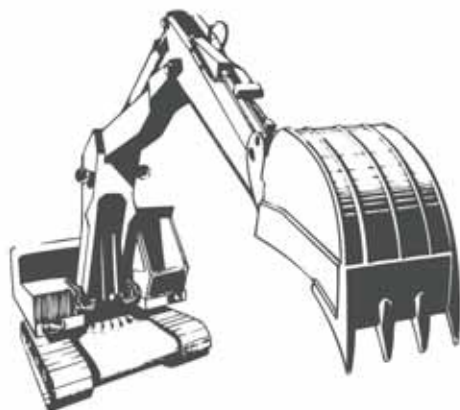


Anc. rte de Salquenen 2
3 9 6 0 S I E R R E
Tél. 027 455 06 69
Fax 027 455 78 26
salamin.carrelage@netplus.ch
www.carrelage.ch

- CARRELAGES
- REVETEMENTS
- CHEMINEES
- POELES
- EXPOSITION
- VENTE

Depuis 1953
à votre service

R. SALAMIN & FILS



SAVIOZ - HÉRITIER

Terrassements – Transports

Blaise Héritier
Natel 079 629 14 01

CP 73 – CH-3961 VISSOIE – blaise.heritier@netplus.ch

EN ACTIVITÉ! LE TÉLÉPHÉRIQUE ENFIN OUVERT

Ces stars qui se faisaient désirer



Les deux cabines ont pu quitter la gare de Grimentz. Depuis samedi passé, elles transportent les skieurs entre les domaines skiables de Grimentz et Zinal. DR

OUVERTURE Les skieurs ont enfin pu approcher les deux nouvelles stars de la vallée. Le samedi 25 janvier 2014 marquera l'histoire du val d'Anniviers et de ses remontées mécaniques. Dès 9 heures, les cabines du téléphérique de liaison Grimentz-Zinal ont transporté leurs premiers passagers. Un moment très attendu, puisque l'ouverture officielle au public était prévue avant les fêtes de Noël. Ces quelques semaines de retard ne sont aujourd'hui plus que de mauvais souvenirs. L'Office fédéral des transports (OFT) a délivré l'autorisation d'exploitation jusqu'en 2037.

La société des Remontées mécaniques (RM) de Grimentz-Zinal a

réussi son ambitieux pari. Lorsque les premiers clients ont emprunté le téléphérique, l'instant fut émotionnellement fort, a reconnu le directeur Pascal Bourquin (voir son interview en p. 24-25). Le conseil d'administration des RM, présidé par Simon Crettaz, était présent pour ce moment solennel. L'aboutissement du projet, commencé en 2006, sonne comme un symbole fort pour toute la vallée, alors que la Lex Weber déploie ses premiers effets. «La société a eu raison d'investir dans un tel projet qui sera attractif et incarne notre volonté de faire face à l'adversité et à la morosité», relève Simon Epiney, président d'Anniviers, qui a

aussi assisté au départ de la cabine samedi matin. «Le téléphérique positionne Anniviers comme une destination dynamique. On démontre que la vallée est capable de faire de grandes choses», renchérit Simon Wiget, directeur d'Anniviers Tourisme (voir p. 19).

Des stars pardonnées et déjà adoptées

Comme toutes les stars qui se respectent, les deux cabines ont usé de notre patience. Mais on pardonne tout aux stars, n'est-ce pas? Celles-ci n'ont pas galvaudé leur appellation. Elles le méritent de par leurs mensurations tout bonnement hallucinantes; de par la difficulté à les dompter, soit dix-neuf mois (voir les deux encadrés); et de par leur valeur marchande, 32 millions de francs. Cette installation constitue le troisième plus long téléphérique de Suisse. «Il est par contre le premier du pays doté d'un système qui permet, quelle que soit la panne, de ramener les cabines en gare», précise Pascal Bourquin. Grâce à la liaison et à la fusion des anciennes RM de Grimentz et Zinal, la nouvelle destination fait une entrée remarquée dans le Top 10 des domaines skiables valaisans.

Une star ne saurait en être véri-

REPÈRES CHRONOLOGIQUES

Avril 2012

La société des Remontées mécaniques de Grimentz-Zinal SA obtient un permis de construire provisoire. Le chantier débute à la station aval de Grimentz.

25 août 2012

L'Office fédéral des transports (OFT) délivre l'autorisation de construire. Les travaux peuvent officiellement commencer.

Fin octobre 2012-début juin 2013

Les différents chantiers (gares aval et amont, pylônes) s'arrêtent successivement. Ils reprennent au printemps. Les ouvriers font face à des conditions météo difficiles. En juin, la neige tombe à trois reprises.

Juillet 2013

Quatre convois exceptionnels (173 tonnes, 39 m de long) voyagent de Romanshorn à Grimentz. Ils transportent les câbles-porteurs. La montée du val d'Anniviers, ses lacets, ses ponts et ses routes étroites, est impressionnante. Elle s'effectue à une moyenne de 4 km/h.

9 janvier 2014

La première cabine réalise son premier parcours entre Grimentz et Sorebois. Suivront des jours interminables de réglages et de contrôles techniques.

25 janvier 2014

Ouverture au public. L'inauguration officielle se tiendra les 5 et 6 avril.

tablement une, sans une couverture médiatique digne de ce nom. La presse valaisanne et suisse s'est fait l'écho du chantier, de son développement et de sa conclusion. Mais aussi des titres internationaux comme le «Times» et le «Financial Times». «Sans le téléphérique, ils n'auraient eu aucun intérêt à réaliser leurs sujets», reconnaît le directeur. En pleine saison, 180 personnes travaillent pour la société des RM. Toutes ne sont pas au chevet des deux cabines. A n'en pas douter, toutes auront un œil attentif sur leur évolution. Les stars sont sans cesse épiées.

BERTRAND CRITTIN

EN CHIFFRES

32 millions

En francs, l'investissement pour la totalité du projet du téléphérique.

125 personnes

Chacune des deux cabines peut transporter 125 skieurs. Le débit horaire est de 825 personnes/heure.

10 m/seconde

Ou 36 km/h, soit la vitesse du téléphérique. Le trajet, long de 3534 m, dure 7 min 20. Le dénivelé est de 1100 m.

11 tonnes

Le poids de chaque cabine, avec le bras et le chariot. Ses autres mensurations: 4 m 20 de large et 8 m de long.

520 tonnes

Chacun des câbles-porteurs, au nombre de 4, peut supporter une charge de 520 tonnes.

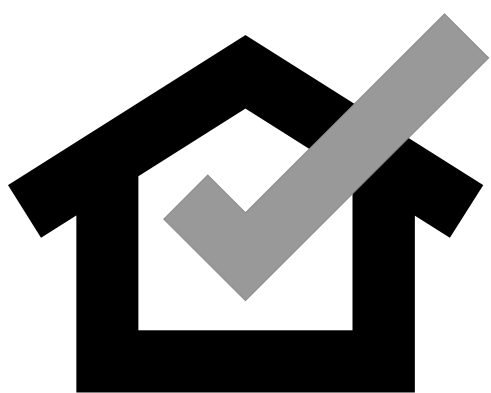
50 ans

La durée de vie du téléphérique.

MELLY

■ bâtiment ● transport ▲ Génie civil

SIERRE - ANNIVIERS



bonvin

b-groupe.ch

sanitaire, chauffage, couverture,
ventilation, dépannage ✓

3960 Corin - 027 455 06 31

VOGEL & ZUBER SA

CHAUFFAGE
SANITAIRE
TOITURE



- dépannage
- entretien
- réparation
- étanchéité
- ferblanterie

Sierre / Chippis

Atelier 027 455 88 14

Bureau 027 455 52 81

Fax 027 455 52 82

PIERRE THEODOLOZ

REVETEMENTS DE SOLS

PARQUETS - TAPIS - MOQUETTES - LINOS

3961 Vissoie

027 475 18 25

079 542 35 20

ANNIVIERS QUEL RÔLE POUR LA COMMUNE?

Un acteur incontournable

POLITIQUE Les chiffres sont implacables. En 2014, plus des trois quarts des remontées mécaniques (RM) suisses éprouvent des difficultés financières ou de trésorerie. Le parc des installations vieillit, le nombre de skieurs diminue et le cash-flow se réduit. «Pour s'en sortir, les sociétés doivent se grouper, trouver des synergies et réduire les coûts», relève Simon Epiney, président d'Anniviers. C'est dire si le téléphérique et la fusion des deux RM de Grimontz et Zinal sont vues d'un bon œil par l'administration anniviarde. Qui n'a pas hésité à s'impliquer dans l'aventure de diverses manières. «Les RM sont la colonne vertébrale du tourisme. Elles ne sauraient survivre sans le soutien de la collectivité, y compris communale. C'est une forme de transport public», justifie le président.

Un soutien décisif

L'aide municipale fut de deux ordres. Il y eut tout d'abord une contribution morale et logistique. La commune a accompagné le projet depuis ses débuts et a fait tout ce qu'elle pouvait pour que celui-ci aboutisse. Elle a joué les facilitateurs. «Nous avons apporté notre soutien à tous les stades, au niveau des transactions de terrain, des négociations avec les voisins, des contacts avec les services de l'Etat», résume Simon Epiney.

Il y eut ensuite un appui financier, important dans son montant et décisif quant à la concrétisation du projet. Anniviers a accordé un prêt de 12,5 millions de francs à la société, soit quasiment le tiers de l'investissement nécessaire au téléphérique. L'assemblée primaire a soutenu, à la quasi-unanimité, la démarche. Le politicien estime que la commune ne court pas de grand risque financier. Si la situation des RM est difficile, elle n'est pas alarmante pour au-



SIMON WIGET
DIRECTEUR D'ANNIVIERS TOURISME

«Anniviers devient une destination innovante»

tant. Les prêts seront remboursés. «Une contribution communale d'un tel niveau est plutôt rare en Suisse. Mais le Valais a donné l'exemple avec Ayent et Chalais pour citer des municipalités proches. Sans la fusion des communes d'Anniviers, ce projet n'aurait pas vu le jour. L'apport financier de la commune a été décisif», certifie Simon Epiney.

Dans un proche avenir, les RM voisines de Saint-Luc/Chandolin pourraient aussi bénéficier d'un coup de pouce financier. En cas de besoin, l'administration mettra à disposition des prêts bancaires, elle qui bénéficie de taux très favorables sur 10-15 ans, environ 1,5%.

Une position stratégique

Anniviers a également participé à l'augmentation du capital-actions

Simon Epiney, président d'Anniviers:
«Une contribution communale de 12,5 millions de francs dans les RM est plutôt rare en Suisse.»

REMO

de la société fusionnée, à hauteur d'un million de francs. Elle est aujourd'hui l'actionnaire principal des RM de Grimontz-Zinal et, à ce titre, est présente au conseil d'administration. Une position primordiale. «Nous constatons qu'il est plus facile de régler les problèmes en participant dans les sociétés. La commune a dès lors un mot à dire sur le plan stratégique. En revanche, elle ne doit pas s'occuper de l'opérationnel», nuance Simon Epiney.

Un atout marketing

L'arrivée du téléphérique profitera en premier lieu aux RM de Grimontz-Zinal, c'est une évidence. La liaison entre deux domaines skiables ne peut être qu'un atout, qu'il faudra mettre en avant. Aujourd'hui, le client recherche une offre variée, nouvelle, attractive, de l'émotion. La grandeur d'un domaine compte dans le choix d'une destination. «Touristiquement, nous avons de la peine à vendre la complémentarité

entre Grimontz et Zinal. Relier les pistes en bus ou en téléphérique n'est pas du

tout la même chose. Désormais, l'attrait marketing de la destination est indéniable», confie Simon Wiget, directeur d'Anniviers Tourisme. C'est un cercle vertueux qui se met en branle. Plus les RM attirent de skieurs, plus les liquidités financières augmentent et plus vite seront remplacées les installations vieillissantes. Des équipements performants, on le sait, séduisent une clientèle supplémentaire. C'est ainsi que l'avenir d'une société de RM se construit.

Un effet déclencheur

Simon Wiget est persuadé – Simon Epiney aussi – que c'est toute la vallée qui bénéficiera des retombées du téléphérique. Cet importantissime projet positionne Anniviers comme une destination dynamique et innovante, qui n'a pas peur d'aller de l'avant. Il pourrait servir de détonateur et, pourquoi pas, débloquer d'autres dossiers, même s'ils sont le fruit d'initiatives privées. Et de citer, à Grimontz, les complexes des Guernerés et des Bains qui ne sont pas abandonnés. Le projet de rénovation de l'Hôtel du Cervin, à Saint-Luc, est en cours de finalisation. A Chandolin, l'Hôtel Plampras sera rénové complètement cet été, il en ira de même du village Reka à Zinal. «Une étincelle de dynamisme s'est réveillée ces trois dernières années en Anniviers. Le téléphérique est la première grosse réalisation, qui peut donner un bon coup de boost», espère Simon Wiget.

Simon Epiney y voit même un outil de solidarité. «Il va donner du courage aux montagnards pour lutter contre le désengagement du canton et de la Confédération et contre la distorsion de concurrence dont bénéficient les stations autrichiennes et françaises», conclut-il.

BERTRAND CRITIN





GD Architectes FAS SIA
 Place-d'Armes 3
 CH-2001 Neuchâtel
 tél: 032 729 99 60
 fax: 032 729 99 69
 url: www.gd-archi.ch
 email: gd@gd-archi.ch

HÖRMANN
 Portes pour l'habitat et l'industrie

GARDMETAL

3960 Sierre Tel. 027 456 12 24 Fax. 027 456 26 04
 www.gardmetal.ch - info@gardmetal.ch

BTEE SA

Votre partenaire
 en matière de sécurité
 et de protection incendie



www.bureaubtee.com

J-D SAVIOZ

GYPSERIE-PEINTURE
 TRAITEMENT DU BOIS
 MICRO ET HYDRO GOMMAGE
 ISOLATION EXTERIEURE

CH-3961 ST-JEAN
 mobile 079 213 75 26 fax 027 475 51 01



Georges Rossi

Peinture
 Tapisserie
 Traitement du bois
 Isolation extérieure
 Gypserie

3961 Vissoie
 Tél. & Fax 027 475 11 51
 Natel 079 287 79 86
 rossigeorges@netplus.ch

Les Menuisiers - Ebénistes - Charpentiers d'Anniviers vous souhaitent plein succès

<p>Boisval SA - Mayoux tél 027 475 12 37 - fax 027 475 12 81</p> <p>Construction SA - Vissoie tél 027 475 11 33 - fax 027 475 20 72</p> <p>Crettaz Etienne - Vissoie tél 027 475 14 33</p> <p>Créabois Martial Solioz - Grimentz tél. 027 475 21 54 - fax 027 475 61 54</p> <p>Massy SA - Grimentz tél 027 475 15 78 - fax 027 475 25 94</p> <p>Pittet Charles - Chandolin tél 078 601 23 18</p> <p>Salamin Claude-Albert - St-Luc/Niouc tél 027 455 53 86 - tél 079 417 63 86</p> <p>Revey Jacky Sàrl - Mayoux tél 027 475 23 74 - fax 027 565 53 43</p>	<p>Melly Sàrl - Ayer tél 027 475 17 38</p> <p>Monnet SA - Mayoux tél 027 475 18 33 - fax 027 475 44 57</p> <p>Salamin François - St-Luc tél 027 475 23 39 - fax 027 475 30 55</p> <p>Theytaz Jean-Noël - Grimentz tél 027 475 20 70 - fax 027 475 29 70</p> <p>Viaccoz SA - Ayer/Zinal tél 027 475 17 78 - fax 027 475 37 78</p> <p>Multibois-Anniviers Sàrl - Mission tél 079 277 07 68 - fax 027 475 49 54</p> <p>Patrice Michlig - St-Luc/Niouc tél & fax 027 455 99 00 - 079 393 37 12</p>
---	---

Le BOIS met de la chaleur dans votre foyer

Nous sommes la référence dans la construction de transports par câble et nous développons des solutions sur-mesure pour nos clients.

Comme par exemple le projet de construction du téléphérique de liaison 125 places Grimentz - Zinal.



Votre partenaire pour tous les types de transports par câble



Garaventa AG
 Succursale de Sion
 Rte des Trembles 14, CH-1950 Sion
 T +41 27 327 69 00
 F +41 27 327 69 01
 www.garaventa.com
 sion@garaventa.com

PASCAL BOURQUIN

Directeur de Grimentz-Zinal SA

Premières rencontres entre les conseils des deux sociétés de RM.

2006

De 2007 à 2010, études de faisabilité et discussions avec toutes les parties concernées par le projet.

2007



La concrétisation d'un projet vieux de sept ans!

INTERVIEW Pascal Bourquin a conduit toute la construction du téléphérique Grimentz-Zinal. C'est un directeur fier et heureux aujourd'hui. L'ouverture de l'installation met fin à un projet ambitieux lancé il y a sept ans. Le dirigeant revient sur cette aventure et ses conséquences.

BERTRAND CRITTIN

C'est l'aboutissement d'un projet qui a vu le jour il y a sept ans. Alors forcément, lorsque samedi passé, le 25 janvier, les premiers skieurs ont emprunté le téléphérique Grimentz-Zinal, l'émotion était palpable chez Pascal Bourquin. «Ça fait un pincement au cœur, d'autant plus que le projet a impliqué un grand nombre de personnes. C'est magnifique, ça dépasse tout ce que nous avons imaginé. Et la construction elle-même fut magnifique. J'ai pris mon pied», avoue le directeur des Remontées mécaniques (RM) Grimentz-Zinal SA.

La semaine dernière, les employés, techniciens et ingénieurs ont multiplié les heures de travail. Pour satisfaire aux contrôles exigeants de l'Office fédéral des transports (OFT). C'est ce dernier qui délivre le sésame pour exploiter le téléphérique. Le permis est valable pour les vingt-cinq prochaines années.

L'ouverture du téléphérique a été effective avec plus d'un mois de retard sur le programme prévu. Avec quelles conséquences?

Il y a tout d'abord une perte d'image pour la société, car nous n'avons pas ouvert pour les fêtes de Noël. Il y a une perte financière ensuite, qui avoisine le demi-million de francs. Le bilan sera tiré en fin de saison. Le retard sera peut-être rattrapé.

Seules les conditions météo ont entraîné ce retard?

La météo ne nous a pas épargnés. La neige est tombée très tôt en automne 2012. Puis il a neigé deux mètres en mai 2013. Mille heures de dé-

gagement, à la pelle, ont été nécessaires avant de commencer le chantier en altitude. Mais plusieurs éléments se sont accumulés. L'autorisation de construire de l'OFT est arrivée plus tardivement que prévu, en août 2012. Des travaux supplémentaires

ont été nécessaires pour fixer les ancrages du pylône numéro 1. Une foreuse a rendu l'âme. L'hélicoptère qui acheminait les pièces des pylônes est tombé en panne. Or, il n'existe qu'un seul exemplaire capable de tels transports en Suisse! Ajoutés les uns aux autres, ces pépins ont prolongé le calendrier du chantier de plusieurs semaines.

«Il faudra 15 ans pour digérer l'investissement de 32 millions»

PASCAL BOURQUIN
DIRECTEUR DE GRIMENTZ-ZINAL SA

EMPLOIS

Pascal Bourquin dirige les Remontées mécaniques de Grimentz-Zinal SA. La société emploie 180 personnes en pleine saison. Elle est la plus grande entreprise du val d'Anniviers. LE JDS





Qualifier ce chantier de dantesque n'est donc pas trop fort?

C'est un projet comme rarement vu dans les remontées mécaniques, c'est vrai. Tout est surdimensionné. Il a, par exemple, nécessité deux ou trois fois plus de béton que pour la construction d'un télésiège. Les contraintes liées à l'altitude et à la longueur du trajet sont importantes. Nous n'avons pas compté les heures pour y arriver. Normalement, un tel chantier se réalise en deux ans.

La fusion des sociétés de Grimentz et Zinal était-elle inéluctable?

En partageant un même domaine skiable, l'existence de deux sociétés n'avait plus de sens. Ça aurait été une vraie usine à gaz administrative. L'objectif était de garantir les emplois à long terme dans la vallée, de pérenniser les anciennes sociétés et d'assurer l'avenir. Les RM ne sont pas un centre de profit pour enrichir les gens.

Les actionnaires ont accepté à l'unanimité le projet et la fusion. Quelle confiance!

Un énorme travail d'information a été mené, en amont du projet, auprès des actionnaires. Il y aura toujours des personnes réfractaires aux changements. Mais les actionnaires y voyaient une sécurité pour l'avenir et un intérêt économique. Les PME et commerces du val d'Anniviers s'y retrouvent aussi économiquement.

Pourquoi un téléphérique à 30 millions et pas une installation moins coûteuse?

Le téléphérique était le choix qui avait le moins d'impact environnemental. Pour une télécabine, il aurait fallu creuser dans la forêt une tranchée de plus d'un kilomètre sur trente mètres de large, et implanter vingt pylônes. L'installation coûtait dix millions de moins que le téléphérique, mais nous

L'AVIS D'ARTHUR CLIVAZ

Arthur Clivaz préside les Remontées mécaniques (RM) valaisannes. Il voit d'un bon œil la concrétisation du projet du téléphérique de liaison entre les domaines de Grimentz et Zinal.

SUR L'IMPORTANCE DU PROJET

«C'est clairement un projet ambitieux, qui augmente sensiblement l'offre ski en Anniviers. Toute la vallée, notamment la commune d'Anniviers, le soutenait. C'est aussi ambitieux au niveau du montant investi. Je souhaite que les attentes en termes d'augmentation du chiffre d'affaires soient réalisées. Ce projet colle à la ligne de la politique cantonale en matière de remontées mécaniques, à savoir que la branche soit plus forte financièrement.»

SUR LES RETOMBÉES DU PROJET

«Il faut être clair: si les RM n'investissent pas, elles meurent. Les autres ne nous attendent pas. Nos concurrents ne se nomment pas Crans-Montana ou Verbier. Ce sont la France, l'Italie, l'Autriche. Lorsque nous évoquons le Tyrol, nous ne citons pas une station, mais la qualité des installations de l'ensemble de la région. Zermatt bénéficie à tout le Valais et même à toute la Suisse, il en sera de même pour Grimentz-Zinal.»

n'aurions jamais obtenu d'autorisation de construire.

Les organisations écologiques ne se sont pas opposées au projet?

Le val d'Anniviers et les RM de Zinal furent les premiers en Suisse à homologuer un plan d'aménagement détaillé du domaine skiable à quinze ans (en 2006), en collaboration avec les associations environnementales. Ces contacts antérieurs ont facilité le dialogue pour le téléphérique. Mais il y a eu des compensations écologiques, par exemple sur les Plats de la Lée, à Zinal. La société a aussi fait une croix sur certains développements futurs du domaine skiable.

Sans l'appui de la commune d'Anniviers, le projet aurait-il vu le jour?

La commune a pu négocier les prêts (ndlr: 12,5 millions de francs) auprès des banques à de meilleures conditions. Sur dix ans, la société réalise une économie d'un million de francs. Sans la fusion des communes de la vallée, peut-être que le projet n'aurait ja-

mais vu le jour. Les demandes auraient été plus longues et chaque entité n'aurait pas eu les capacités financières de nous soutenir. La commune est derrière le projet, c'est un signe fort pour la population. La vallée avance ensemble, montre une unité.

L'investissement est de 32 millions. Quel est le risque financier pour la société?

Comme dans tout investissement, le risque existe. Evidemment, tout a été étudié et calculé. Le Centre de compétences financières, à Sion, a contrôlé le business plan. L'investissement entrait dans notre capacité de financement. La valeur de la totalité de nos emprunts, ne doit pas excéder 50 millions de francs.

L'investissement est-il entièrement couvert?

Oui. Le dernier emprunt, à hauteur de 3 millions, sera finalisé en avril. L'augmentation du capital-actions a atteint plus de 6 millions de francs (ndlr: 5,8 millions escomptés). Les administrateurs ont bien travaillé.

Combien y a-t-il d'actionnaires?

Ils sont 3000. C'est un support qui s'est élargi. Les actionnaires sont des collectivités publiques, des sociétés, des entreprises et fournisseurs, des propriétaires de la vallée. La commune d'Anniviers représente 20% du capital-actions. La majorité du capital est en mains locales et valaisannes.

Concrètement, qu'espérer du téléphérique?

Atteindre une clientèle que l'on ne touchait pas avant, car le domaine skiable était trop petit. Une clientèle plus internationale aussi, présente en basse saison notamment. L'analyse des trois liaisons de domaines skiables réalisées en Suisse (Grisons, Oberland Bernois et Zermatt) montre que la clientèle a augmenté de 5 à 7%. Nous avons prévu une hausse de 3%. Nous sommes prudents dans la projection financière. A terme, nous voulons atteindre un chiffre d'affaires de 20 millions de francs et un cash-flow de 6. Les projets immobiliers en cours à Zinal (rénovation du village Reka) et Grimentz (les Guernerés) nous aideront également à y parvenir.

Combien de temps pour digérer l'investissement du téléphérique?

Normalement quinze ans. La durée de vie du téléphérique est de cinquante ans. Le changement tarifaire, de 50 à 56 francs, permettra de digérer l'investissement. Il génère deux millions de recettes annuelles supplémentaires.

La société pourra-t-elle encore investir?

Oui, le parc des installations sera renouvelé. La partie gauche du domaine de Grimentz sera la prochaine priorité. Un télésiège remplacera les deux téléskis et le télésiège actuels. Le projet devrait se réaliser dans quatre ans. Ensuite, la société s'attaquera à la partie droite du domaine de Zinal.

Consortium
Anniviers
Gare Aval



LOUREJOINTS SA

JOINTS D'ÉTANCHÉITÉ
ASSAINISSEMENT DE BÉTON

TRAITEMENTS DE FISSURES
ENDUITS ÉTANCHES

SOLS INDUSTRIELS
INJECTIONS

A. LOUREIRO

Case postale 18 3968 VEYRAS

Tél. 027 455 99 47 Fax 027 456 32 07 Natel 079 220 32 47

www.lourejoints.ch

Résidence

Disponible juin 2014

Les Marmottes, Mission (Val d'Anniviers)



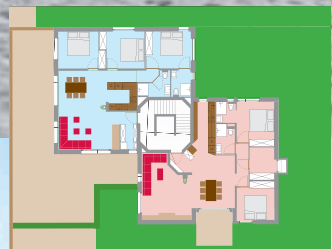
2 Appartements en attique
Mezzanine et charpente apparente

3 Appartements 4,5 pièces
Possibilité avec terrasse privative
Garage privé, Place de parc, cave

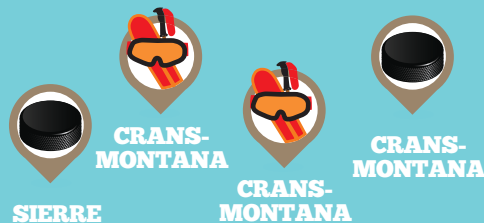
Finitions haute qualité
Crédit à disposition

Vente directe du
constructeur!

JMSHABITAT
La clef de la bonne affaire!



SPORTS



Jan Zenhäusern et Cédric Melly, des Sierrois qui cartonnent sous les couleurs du HC Sierre.
REMO

HOCKEY SUR GLACE HC SIERRE

Une équipe de ligue nationale, pourquoi?

SIERRE Lors de la rétrogradation du HC Sierre en troisième ligue, les plus pessimistes misaient sur la disparition pure et simple du hockey dans la Cité du soleil. Les autres parlaient d'une gigantesque catastrophe. A l'usage, neuf mois plus tard, ce n'est plus aussi évident.

La formation: avoir une équipe de pointe peut certes favoriser les vocations, mais ce n'est pas une obligation. Cette saison, l'école de hockey fait un véritable carton avec une trentaine de nouvelles inscriptions.

Les finances: le budget des ligues inférieures est totalement supportable par un club, sans mécène venant de l'extérieur. Même avec la gratuité de l'entrée à la patinoire, le HC Sierre est dans les chiffres noirs.

Le public: avant même d'attaquer les play-offs, la moyenne de spectateurs se déplaçant cette saison à Graben a été de 776 personnes. Un record pour de la troisième ligue. Des équipes de LNB n'ont pas eu autant de succès. Et

LE CHIFFRE

215

C'est le nombre de buts inscrits par le HC Sierre en 15 matchs, soit une moyenne de 14,33 réussites par rencontre. Côté buts encaissés, le compteur indique seulement 18. Au terme de la saison régulière, les Sierrois afficheront une différence de buts supérieure à 200.

ne parlons même pas de celles de première ligue.

Le contingent de la première équipe: il ravit les spectateurs et les sponsors à double titre. Primo, il gagne en mettant des casquettes à tous ses adversaires. Secundo, il est composé de joueurs de la région. Tout le monde les connaît et les jeunes peuvent facilement s'identifier à eux. Et ça à Sierre, les gens aiment bien!

Sur le long terme, la troisième, voire même la deuxième ligue pourraient lasser les fans. Mais dans une ville au bassin de population de celui de Sierre, à quoi bon avoir une première équipe en ligue nationale?

CLAUDE-ALAIN ZUFFEREY

À LA BANDE

Le HC Lens dans l'expectative

TROISIÈME LIGUE La saison régulière touche à sa fin. Sans les nombreux reports dus à la météo, il ne devrait rester qu'un match par club. Comme prévu, le HC Sierre est en tête devant Sion II. Le

HC Anniviers est déjà qualifié pour les play-offs, ce qui n'est pas encore le cas du HC Lens. L'équipe va devoir attendre la dernière rencontre afin de savoir si elle va échapper à la dernière place du groupe.

Résultats: Raron - Sion-Nendaz II 3-6. Anniviers - Lens 12-3. Sion-Nendaz III - Sierre 0-17. Lens - Sion-Nendaz III 6-3. Red Ice Martigny III - Anniviers 9-5. Sierre - Sion-Nendaz II 6-2.

Agenda: Ce soir: 20 h 30 Anniviers - Visp Lions (Vissoie). 20 h 45 Sion-Nendaz II - Lens (Ancien Stand). 2 février: 17 h Visp Lions - Sierre (Visperterminen).

Compteurs: 1. Cédric Métrailler 60 points. 2. Alain Bonnet 55. Cédric Melly 53.

Seul le dernier range ses patins

PLAY-OFFS Le groupe 12 de troisième ligue compte 9 équipes. Donc, le dernier au terme du championnat régulier s'arrêtera là. Cette place de lanterne rouge se joue entre Raron et Lens, et dans une moindre mesure Sion III. Les huit autres formations s'affronteront dans des séries finales traditionnelles avec des quarts de finale (début 8 février) et des demi-finales au meilleur des trois matchs. La finale se disputera au meilleur des cinq parties et risque d'opposer le HC Sierre au HC Sion II.

SKI ALPIN JEUX OLYMPIQUES DE SOTCHI

Luca Aerni, seul Sierrois du voyage en Russie

CRANS-MONTANA La liste des athlètes sélectionnés pour Sotchi a été dévoilée par Swiss Olympic. Avec 163 sportifs et sportives (92 hommes et 71 femmes) la délégation helvétique sera la plus importante jamais envoyée à des jeux olympiques d'hiver.

Un seul représentant sierrois sera du voyage: Luca Aerni. Le skieur du SC Barzettes ne se rendra pas en Russie pour apprendre, comme Justin Murisier ou Ramon Zenhäusern, ni pour faire de la figuration, comme certains autres Suisses. Il a effectué de tels progrès cette saison en slalom spécial, qu'il aura véritablement une carte à jouer. En Coupe du monde, il a même réalisé des temps de manche le plaçant sur le podium.

Son plus gros coup d'éclat, Luca Aerni l'a réalisé à l'occasion de l'épreuve de Kitzbühel, il y a une semaine. A même pas 21 ans (il les aura le 27 mars), il s'est permis le luxe de terminer en troisième position après le premier passage. Sous la neige, il a presque confirmé en soirée. Résultat final: un extraordinaire 5e rang. «En prenant connaissance de mon résultat à l'arrivée, j'ai ressenti une légère déception quand j'ai réalisé que je ne serais pas sur le podium. Mais cela n'a pas duré et je suis très très satisfait».



LE CHIFFRE

8

C'est le nombre de courses de Coupe du monde qu'il aura fallu à Luca Aerni pour intégrer son premier top 10. Et il ne s'est pas arrêté en si bon chemin.

fait de ma performance», a déclaré dans l'aire d'arrivée le skieur de Crans-Montana. Exigeant envers lui-même le garçon! Cela prouve, en tous cas, qu'il en veut et qu'il ne nourrit aucun complexe par rapport à des gars beaucoup plus expérimentés que lui.

Qualifié sur le terrain

«Il a vraiment fallu se battre lors de ces deux manches. Ça secouait tellement qu'on se serait cru dans un rodéo. Malgré tous ces trous et fausses traces, j'ai réussi à rester calme et même à prendre du plaisir», a-t-il ajouté aux journalistes présents dans la station autrichienne.

Afin de se qualifier pour les Jeux olympiques de Sotchi, les skieurs suisses devaient réaliser deux dixièmes places ou une septième. Mission largement accomplie pour Luca Aerni, puisque début janvier, il était parvenu, pour la première fois de sa jeune carrière, à entrer dans le top 10 d'une épreuve Coupe du Monde (Bormio). «La question de mon éventuelle participation aux JO de Sotchi revenait lors de chaque interview. Ça commençait à devenir pesant. Je suis donc soulagé d'avoir validé mon ticket pour la Russie», conclut le Bernois établi à Crans-Montana.

A Schladming mardi soir, pour sa dernière épreuve de Coupe du monde avant le grand jour, Luca Aerni n'a pas réussi à se qualifier pour la deuxième manche. Un petit accro pas trop grave, vu sa forme générale actuelle.

CLAUDE-ALAIN ZUFFEREY

«Le slalom de Kitzbühel, c'était un vrai rodéo!»

Luca Aerni a réussi à décrocher sa qualification pour les JO, sur le terrain. Il sera le seul Sierrois à participer à ce grand rendez-vous. SWISS SKI

SKI ALPIN ÉPREUVE DE COUPE D'EUROPE À

Amaury Genoud

CRANS-MONTANA De mardi à jeudi, la relève du ski mondial s'est retrouvée sur le Haut-Plateau. Un Super-G, un Super-Combiné et un Slalom géant de Coupe d'Europe étaient au programme. Ce sont donc les messieurs qui ont inauguré la piste du Mont-Lachaux. A l'occasion de ces trois jours de compétitions,

155 coureurs de 19 nations ont pris les différents départs. Swiss-Ski avait convoqué 41 membres de ses cadres: des talents, mais également des athlètes qualifiés pour les Jeux Olympiques de Sotchi (7 au 23 février). Luca Aerni (Crans-Montana) et Amaury Genoud (Zinal) représentaient la région sierroise.



FICHE BIO

Amaury Genoud

Date de naissance: 16 décembre 1993
Né à: Sierre
Originaire de: Zinal
Scolarité obligatoire: Vissoie
Taille: 183 cm
Poids: 76 kg
Plat préféré: Tacos
Hobbys: Tennis, escalade, cinéma
Etat-civil: Célibataire

CRANS-MONTANA

frappe à la porte

3^e saison dans le cadre C

Amaury Genoud effectue sa troisième saison au sein du cadre C de l'équipe de Suisse. «Lorsque je suis arrivé à ce niveau, je me suis donné trois ans pour passer à l'étape supérieure. Je suis dans les temps», commente l'Anniviard. Le système du ski ne donne pas vraiment de deuxième chance. L'athlète qui manque le train est quasiment obligé de stopper la compétition. Dans ces conditions, la pression n'est-elle pas trop importante? «C'est vrai que si tu es éjecté des cadres nationaux, tu n'as plus vraiment la possibilité de t'inscrire dans les courses internationales. La pression, elle se fait sentir surtout si tu manques ton début de saison. Il faut être très fort par la suite pour rattraper le coup. Personnellement, j'ai effectué un bon début d'exercice avec de nombreux points engrangés. Cela devrait me suffire pour pouvoir accéder au cadre B, mon objectif.» Des skieurs de l'âge de l'Anniviard sont déjà en Coupe du monde, cela motive ou décourage? «Cela pourrait être frustrant. Mais non, je suis encore jeune. Et surtout, je m'aligne dans les disciplines de vitesse. Nous arrivons plus lentement à maturité que les techniciens», poursuit Amaury Genoud, qui a commencé le ski à 2 ans et qui a d'abord progressé avec le Ski-Club de Zinal. «Par la suite,

j'ai suivi la filière traditionnelle de Ski-Valais. Donc j'ai fini mes études à Brigue.»

Une vie de nomade

L'Anniviard a participé aux courses de cette semaine à Crans-Montana en étant malade. Avec sa «crève», ce n'est pas à domicile, ou presque, qu'il pouvait chercher l'exploit. «Je suis près de la maison, mais mon quotidien se passe exactement comme dans les autres stations. Je vis à l'hôtel avec le reste de l'équipe. Mes conditions changent uniquement lorsque les courses sont organisées à Zinal. Là, je suis vraiment à domicile.»

La longue saison des skieurs ne leur permet pas de rentrer souvent dans leurs foyers. En Coupe d'Europe encore plus qu'en Coupe du Monde, les concurrents ont besoin de multiplier les épreuves, afin de grappiller le plus de points possible. «Le mois de janvier est vraiment très chargé. Mais nous nous entraînons physiquement durant tout l'été, pour justement être fin prêts à affronter ce genre de situations en hiver. Quant à cette vie de nomade, j'aime beaucoup ça. Même si nous restons en Europe, le ski m'a permis de découvrir de nombreuses régions que je ne connaissais pas du tout», conclut l'Anniviard Amaury Genoud.

CLAUDE-ALAIN ZUFFEREY

LA PISTE DU MONT-LACHAUX**«C'est un vrai tracé de coupe du monde»**

Durant ces trois jours consacrés au ski et à la Coupe d'Europe, le Haut-Plateau a plus parlé de la piste du Mont-Lachaux que des épreuves en elles-mêmes. Normal: Marius Robyr, le chef d'orchestre, a mis la pression afin que tout le monde sache que Crans-Montana possède deux tracés haut de gamme. Dans l'aire d'arrivée, le brigadier martelait toujours son discours teinté d'optimisme: «Cette piste est magique! Tout le monde le dit.»

Qui mieux que les concurrents pouvaient vraiment donner un avis éclairé sur cette nouvelle piste du Mont-Lachaux. Et parmi la relève présente sur le Haut-Plateau se trouvait Silvan Zurbriggen (32 ans). Le Haut-Valaisan, sélectionné pour les JO de Sotchi, ne fait pas une très bonne saison, en revanche, il a l'expérience des tracés de haut niveau: «En termes de pente, de bosses et de mouvements de terrain, la piste du Mont-Lachaux est très difficile. C'est une vraie piste de Coupe du monde.»

EN IMAGES

LA VEDETTE: Cette piste du Mont-Lachaux, qui a beaucoup fait parler d'elle. Son schuss final est vertigineux. LE JDS



L'EXPÉRIENCE: Elle est incarnée ici par Marius Robyr, l'organisateur, et par Silvan Zurbriggen, le skieur. Les deux hommes se connaissent depuis de nombreuses années et aiment bien parler «reines». LE JDS



LE SPEAKER: Patrice Clivaz officie pendant les courses de Coupe d'Europe. Mardi, durant le passage des 100 concurrents, il n'a laissé place au silence que 14 secondes. Un record! LE JDS

SPORTS
EXPRESS

Un score fleuve pour le match de reprise

STREETHOCKEY Les Sierres Lions n'ont pas fait dans le détail en coupe de Suisse. Lors de leur déplacement à Hägendorf, pour y affronter un club de deuxième division, ils se sont imposés 17 à 2. Au sortir de la pause hivernale, les Sierrois s'étaient mis en mode diesel. Au terme de la première période, ils ne menaient que 2 à 1.

Place le 8 février à la reprise du championnat. Les Lions devront se déplacer à Bettlach. Les Soleurois sont actuellement troisièmes du classement de LNA avec 26 points. Les Sierrois sont cinquièmes avec 22 points

La Coupe Davis sans Yann Marti

TENNIS Yann Marti se maintient dans la hiérarchie mondiale. Il pointe actuellement à la 310e place du classement ATP (meilleur classement, ATP 307, 141 points). Cela fait de lui le cinquième joueur suisse derrière Stanislas Wawrinka (ATP 3, 5710 points), Roger Federer (ATP 8, 4355 points), Marco Chiudinelli (ATP 180, 287 points), Henri Laaksonen (ATP 231, 208 points).

Malgré son statut de potentiel N°4 helvétique, en l'absence de Roger Federer, le Sierrois n'a pourtant pas été sélectionné pour le premier tour de Coupe Davis qui se déroule ce week-end à Belgrade. Le répertoire suisse lui a préféré Michael Lammer (ATP 441, 85 points).

Le rugby sierrois sort du bois

RUGBY Contrairement aux professionnels des pays avoisinants, les rugbymen sierrois ne sont pas sur les terrains. Ils pourront donc suivre en toute quiétude le tournoi des Six Nations (1er février au 16 mars). Le RC Sierre évolue en LNC et a réalisé une bonne première partie de saison. Il se situe au cinquième rang, sur 10 équipes alignées.

SKI ALPIN TROPHÉE DU MONT-LACHAUX

Déplacé à la fin mars

CRANS-MONTANA Le Trophée du Mont-Lachaux devait se dérouler le week-end prochain. Les organisateurs ont finalement décidé de le repousser aux 29 et 30 mars. C'est l'agenda très chargé des manifestations de ski sur le Haut-Plateau qui a dicté ce choix. Les forces vives ont déjà été mises fortement à contribution durant la semaine par l'organisation des courses de Coupe d'Europe. Elles le seront encore lors de la venue de la Coupe du Monde les 1er et 2 mars. Afin de ne pas surcharger les bénévoles, le Trophée du Mont-Lachaux a cédé sa place.

CLAUDE-ALAIN ZUFFEREY/C

Au programme

Vendredi 28 mars

15 h 30 - 18 h 30 Inscriptions (bureau des courses, parking Crans-Cry d'Err). 18 h Pasta party (parking Crans-Cry d'Err).



Les participants devront prendre leur mal en patience. DR

Samedi 29 mars

Course par équipes + Enfants individuels: 7 h 30 - 9 h 15 Inscriptions et dossards. 9 h 15 Reconnaissances toutes les catégories. 10 h 30 Premier départ. 10 h 30 - 16 h Musique avec tombola (cantines, parking Crans-Cry

d'Err). 15 h Cérémonie de remise des prix (parking Crans-Cry d'Err). 18 h Musique et animation (parking Crans-Cry d'Err).

Dimanche 30 mars

Le programme est identique à celui du samedi, avec cette-fois-ci une course individuelle.

capossene
du
ravyi
DIDIER REY

UN TÉLÉPHONE = DEVIS SANS ENGAGEMENT

SERVICE DE DÉPANNAGE 24 H/ 24 H
TÉLÉPHONES 027 481 16 52
CH-CRANS-MONTANA 027 481 72 75

Yvan Kamerzin & Fils

souhaite
une bonne
journée à tous
les skieurs du
Mont-Lachaux



1977 ICOGNE
Tél. 027 483 15 36
Fax 027 483 15 02
Natel 079 449 14 75

Philibert Due
et Carrelages
revêtements

3963 Crans-Chermignon
Tél. + Fax 027 483 21 51
Natel 079 679 24 33

HOCKEY SUR GLACE RED BULL OPEN ICE

L'Etang-Long transformé en patinoire

CRANS-MONTANA De main, entre 9 h et 18 h, le Red Bull Open Ice fera halte sur le Haut-Plateau. Le quoi? Ce projet, comme en général tous ceux présentés par la marque de boisson énergétique, est hors normes. Il s'agit d'un tournoi populaire de hockey en plein air, allant opposer 32 équipes de quatre joueurs. Trois étapes qualificatives sont au programme: Coire, Schwarzsee et Crans-Montana (tous les tableaux sont complets depuis déjà belle lurette). La

finale, réunissant les cinq meilleures formations de chaque qualification, aura lieu à Davos le 15 février. Particularités: les rencontres se disputent sans gardien, les buts sont plus petits et les protections sont réduites au minimum (casque, coquille, coudières et protège-tibias).

Le lac a été vidé

«Red Bull voulait quelque chose de vraiment spécial, explique Jacky Duc, directeur opéra-

tionnel de l'ACCM. Nous avons donc créé quatre surfaces de glace sur l'Etang-Long.» Le lac a été vidé, comme chaque année. Il n'y a donc plus qu'un mètre d'eau pour 30 centimètres de glace. Si un coup de chaleur mettait la sécurité des participants en péril, les joutes se disputeraient à Ycoor. «Pour nous, la chose la plus compliquée est de travailler avec des petites machines, mais tout s'est très bien passé», conclut Jacky Duc.

CLAUDE-ALAIN ZUFFEREY

SORTIR



SIERRE

LENS



SIERRE

CRANS-MONTANA

TLH ASSOCIATION HAUT LES FRANGES

Les sœurs Martin en scène

SIERRE Il y a plusieurs façons de porter la frange, elles la portent haute et droite. Déterminées, Patricia et Marie-France Martin sont plasticiennes et performeuses. Depuis une vingtaine d'années, les jumelles se produisent ensemble et inventent des autofictions qu'elles mettent en scène. A partir d'éléments de leurs propres biographies, autour de la géométrie aussi, elle s'inventent des identités multiples à travers différents médias: dessin, bande-son, images de l'histoire de l'art, installation, photographie, vidéo... Les voici à Sierre les 6 et 7 février, la ville qui les a vues grandir. Dans une coproduction du Théâtre

Les Halles, elles ont créé in-situ un nouvel épisode de la série des «Patrick», sorte de feuilleton qui en compte déjà cinq et qui les accompagne depuis 2008 déjà. Comme pour signaler que l'entreprise sieroise n'est pas anodine, les sœurs Martin se sont entourées d'artistes suisses, belges et français.

Sœurs sieroises

Patricia et Marie-France Martin sont nées à Sierre il y a 57 ans. A 20 ans, les jumelles quittent le Valais, l'une pour Paris, l'autre pour les Etats-Unis et obtiennent plus tard un diplôme à l'Ecole des beaux-arts de Paris. Aujourd'hui Patricia habite Lyon et Marie-France Bruxelles. Depuis vingt ans, elles se retrouvent régulièrement pour des performances. Souvenez-vous il y a deux ans, leur passage à la Ferme-Asile fut marqué par une série de performances au-

d'un périple en train à travers la Suisse.

La série des «Patrick»

Dans le nouvel épisode «Comment faire Patrick», les sœurs Martin mettront à jour la mécanique des précédents épisodes et spéculeront sur Patrick afin «d'optimiser» la série comme on dit dans le show-biz, grâce à des coaches.

La série des Patrick prend racine dans le film de Godard «Charlotte et Véronique ou Tous les garçons s'appellent Patrick». Patrick, prénom très à la mode dans les années 60, est à la fois unique et multiple et permet toutes les projections. Jamais on ne le voit mais qu'importe, il est au centre des thématiques imaginées dans les différents épisodes: son absence ou la relation qu'il entretient avec chacune des sœurs à travers des mails ou encore sa pathologie un peu trouble... Si les thématiques des épisodes évoluent,

elles s'appuient sur les mêmes mécaniques avec l'utilisation du rétroprojecteur, le recours à la musique, aux images ou à l'humour. Avec, toujours, ce grand soin apporté aux images et aux couleurs, signe d'une longue expérience dans les arts plastiques.

Les sœurs Martin sont amoureuses de la langue et ont développé un parler bien à elles, qu'elles délivrent à la même cadence avec une distance un peu feinte. Un langage travaillé, mélodique, avec, pour le dernier épisode, une attention particulière portée sur le patois et le langage typé des coaches. Sur scène et dans les coulisses, Marie Bos et Florence Minder, toutes les deux diplômées de l'INSAS à Bruxelles où elles habitent, assumeront la fonction de coach. Thomas Duquet, fidèle collaborateur a mis à disposition ses compétences multimédias et de technicien audiovisuel. Le jeune Schaffhousois, Reto Müller, rencontré lors d'un workshop d'écriture-performance à L'Ecole cantonale d'art du Valais, a participé à la scénographie et Malena Sardi, guitariste et compositrice argentine assume la création sonore.

TLH, les 6 et 7 février à 19 h 30.

Réservations sur reservation.tlh@sierre.ch.



L'une des sœurs Martin, Marie-France, lors de la création du spectacle au TLH. «Comment faire Patrick?» se joue les 6 et 7 février et mêle éléments biographiques et fiction. LE JDS

**GRANGES
VILLA 6.5 pièces**



spacieuse et très lumineuse, 194 m² habitables, avec garage, grandes terrasses couvertes, pièce indépendante de 27m² au rez pouvant être aménagée en bureau, studio.
Beaucoup de cachet.

Emplacement privilégié, plein sud-ouest, à l'écart de toutes nuisances.

Vente directe du propriétaire,
Fr. 695'000.-.

Tél. 079 322 00 87.

**Achète
tous
véhicules
récents
ou avec peu
de km**

paiement cash
Tél. 027 322 34 69
Garage Delta,
Sion

**Evolution
avec ses
cartes +
flashes**

0901 270 720,
Fr. 2.70/min.

depuis le réseau fixe.

La Géroldine

Harmonie municipale
de Sierre
(50 musiciens)

recherche
particulièrement un
tromboniste
pour compléter son
effectif.
Autres instruments
bienvenus!

Renseignements:
Ronald Favre
Tél. 079 387 00 22
favre@netplus.ch
www.geroldine.ch

**Sierre
à 5 min. du centre
à louer**

**locaux
50 m² pour
bureaux ou autres.**
Fr. 780.- + Fr. 70.-
de charges.
Place de parc Fr. 80.-
Libre dès le
01.03.2014
027 455 42 04
079 436 74 66.

**A louer à Sierre
(centre-ville)**

local commercial

120 m² s/rue – 80 m² sous-sol
avec accès intérieur. 35 m² de vitrines.

Libre dès le printemps 2014.

Rens.: Fiduciaire Fernand Emery
Rte de Sion 18 – SIERRE
Tél. 079 639 57 11
fidufer.emery@netplus.ch



**Deviens conseiller
immobilier!**

Nous sommes l'un des leaders du courtage immobilier et proposons à ce titre:

- des opportunités de carrière
- la possibilité d'une deuxième activité professionnelle
- une formation continue avec *immochallenge*

www.betterhomes.ch/cariere

**La Fondation Rilke
à Sierre**

cherche

deux personnes

qui, en alternance, assureront l'accueil au musée, ouvert 6 après-midi par semaine, du mardi au dimanche, d'avril à fin octobre.

Profil recherché:

- H/F, bilingue français-allemand,
- Affinités avec la littérature
- Capable de prendre en charge une visite guidée du musée
- Connaissances en informatique

Nous vous remercions d'adresser votre offre accompagnée de votre CV à: Fondation Rilke, CP 385 Rue du Bourg 30, 3960 Sierre.

Tél.: 027 455 93 33
Fax: 027 456 16 46



E-mail: agrol@agrol.ch
www.agrol.ch

Ouvert du
lundi au vendredi
7h30 - 12h
13h30 - 18h

samedi
7h30-12h

PROMO HIVER



**Vente et réparations
de fraiseuses à neige
toutes marques**

(FUJII - YANMAR - ARIENS - WOLF)

AGROL - Atelier mécanique - Route de Sion 90 - SIERRE

Marie-Virginie

Voyante/Médium
& Astrologue
0901 346 943
CHF 2.90 min
depuis
réseau fixe

FLORA MEDIUM

0901 222 320
Voyance sérieuse
7/7 de 8h30
à 23h30
Fr 2.40/min
depuis une ligne fixe



VIAS-PLAGE (F)
VILLA tout
confort, jardi-
net, résidence
avec piscine.
Dès 545.-/sem.
0327101240

A vendre
à Bluche-Randogne,
chalet de luxe

270 m² habitable sur
3 étages, avec magni-
fique balcon, terrasse
et pelouse arborisée,
2 garages, situation
exceptionnelle.
Fr. 1 375 000.-
Bergamos SA
Tél. 027 455 86 86.

**Loye-Grône
(La Coutoula)**
A vendre

**appartement
3½ pièces**
65 m², grand balcon,
vue imprenable, ga-
rage, Fr. 237 000.-.
Bergamos SA
av. de la Gare 3
Sierre
Tél. 027 455 86 86.

ENFIN CHEZ VOUS !

Réchy-coteau

villa 142 m²
Fr. 623'000.-

y compris aménagements
extérieurs

Chalais-plaine

villa individuelle 176 m²
Fr. 660'000.-

Veyras

villa individuelle
Fr. 750'000.-

Noës,

attique 97 m² en revente
Fr. 490'000.-

Réchy,

appartements en
construction 145 m²
+ terrasse 62 m²
Fr. 645'000.-

Sierre, villas individuelles

160 m²
Fr. 690'000.-



Construction de villas, immeubles et chalets
Sierre - Tél. 027 455 30 53 - 079 250 10 22
dgillioz@bluewin.ch

AU BOURG**L'AMOUR EST UN CRIME PARFAIT**

Vendredi 31 janvier à 20 h 30, samedi 1er février à 15 h et 20 h 30, dimanche 2 février à 18 h et 20 h 30, lundi 3 février à 18 h, mardi 4 février à 20 h 30.

Thriller français de Jean-Marie et Anaud Larrieu, avec Mathieu Amalric, Karine Viard et Maïwenn (VF - 16 ans).

L'APICULTEUR - DER IMKER

Vendredi 31 janvier et samedi

1er février à 18 h, dimanche 2 février à 15 h.

Documentaire suisse de Mano Khalil, avec Ibrahim Gezer (VO - 12 ans).

AU CASINO NYMPHOMANIAC

Vendredi 31 janvier et samedi 1er février à 20 h 30, dimanche 2 février à 18 h et 20 h 30, lundi 3 et mardi 4 février à 20 h 30. Drame érotique de Lars von Trier, avec Charlotte Gainsbourg, Stellan Skarsgard et Stacy Martin (VO - 16 ans).

MINUSCULE - LA VALLÉE DES FOURMIS PERDUES

Samedi 1er février à 15 h et 18 h, dimanche 2 février à 15 h. Film d'animation français de Thomas Szabo et Hélène Giraud (VF 3D - 3 ans).

**Comédie**

CHIPPIS Le Cercle théâtral de Chippis poursuit les représentations de «Sale attente», une comédie de Frank Didier mise en scène par Patrick Rausis. Les 1, 6, 7 et 8 février à la salle de gym de Chippis à 20 h 30.

Ouverture des portes à 20 heures, réservation au 027 455 05 39.

Fun and Floor

SIERRE La nouvelle saison a déjà commencé, après DJ Oil et Kid Fonque en janvier, le prochain concert du collectif Fun and Floor se déroulera à l'Hacienda le 8 février dès 22 h avec Felix Laband et Job Kennedy DJ. Artiste électro sud-africain, Felix Laband combine plusieurs styles autour de la musique classique, jazz et des enregistrements téléés sur lesquels il retravaille ses propres performances instrumentales acid-jazz et ambient. Orfèvre et minimaliste. Le musicien est en train de finaliser son quatrième album.

Dégustations

SALQUENEN Les dégustations vins et chocolats proposées par Stéphane Favre reprennent leur rythme à raison d'une dégustation par mois. Les prochaines dates sont le samedi 8 février et le samedi 1er mars, 18 h, à l'oénothèque des Vins des Chevaliers. Le chocolatier propose une dégustation en trois parties durant 2 h 30: la première est consacrée à la découverte du cacao, de la fève jusqu'au chocolat. La seconde à la dégustation de six chocolats Grand Cru et enfin la troisième, la plus importante, promet de goûter à neuf chocolats en accord avec neuf vins.

Inscriptions sur www.vinsetchocolats.ch

Thés dansants

CRANS-MONTANA L'idée est jolie, conviviale, généreuse et commence à prendre. Les «Thés Dansants» de Crans-Montana ont débuté l'année dernière et se poursuivent en 2014 à raison d'une fois par mois. Le prochain rendez-vous

RENÉE FLEMING SUR ÉCRAN

SIERRE Le prochain opéra retransmis en direct du Metropolitan Opera de New York aura lieu au cinéma du Bourg le samedi 8 février à 18 h 55. Avec **Renée Fleming** (Rusalka), Emily Magee, (La Princesse étrangère), Dolora Zajick, Piotr Beczala et John Relyea, l'opéra Rusalka d'Antonin Dvorak promet beaucoup. L'histoire: au fond d'un lac, une créature des eaux rêve de devenir humaine pour épouser le beau prince dont elle est amoureuse. Une sorcière exauce son vœu mais lui ôte la parole... Inspiré de la Petite Sirène d'Andersen, cet «opéra-contes de fées» très mélodique, met en scène Rusalka, l'un des rôles fétiches de Renée Fleming. La soprano américaine de 54 ans possède des possibilités très étendues dans la voix qui lui permettent d'aborder des rôles extrêmement variés. Un timbre velouté et enveloppant très particulier.



est agendé au dimanche 9 février de 14 h à 18 h à la salle paroissiale du Scandia à Crans. Musique live, boissons et pâtisseries. Entrée libre.

Cycle de conférences

VEYRAS La seconde partie du cycle de conférences consacré à l'Art nouveau se poursuit à la salle communale de Veyras les vendredis 7 et 14 février et les 14, 21 et 28 mars de 19 h 30 à 21 h. René Armellino présentera l'art nouveau en Belgique, en Autriche, Allemagne et aux Etats-Unis. Le cours s'adresse à ceux qui désirent parfaire leurs connaissances sur l'univers de la Belle Epoque. Le 7 février sera consacré à la «grâce féminine «chez Alponse Mucha» et le 14 février «La frise Beethoven de Gustave Klimt». Après des études d'art à l'Université de Florence en Italie, René Armellino consacre sa thèse de doctorat au peintre nancien de la fin du XIX^e, Charles Sellier. Il est aussi l'auteur de la monographie raisonnée et du catalogue

d'exposition intitulé «L'univers singulier de Charles Sellier».

Soirées à la Fondation Pierre Arnaud

LENS La Fondation Pierre Arnaud propose jeudi 20 février, une soirée «Kaléidoscope» ou en posant la question du comment fabrique-t-on la couleur? En partenariat avec la HES-SO Valais, conférence de Romain Roduit, ingénieur. Tous les dimanches, brunch artistique pour petits et grands, possibilité d'un brunch artistique et atelier créatif pour les enfants (arts visuels le 9 février, arts plastiques le 16 février et visite contée en famille le 23 février).

Infos et réservation sur: www.fondationpierreaarnaud.ch.

Poétique et créative

RIDDES Cristina Alves habite Miège et présente l'exposition «Poetik kreativ» à la maison d'art et culture de la Vidondée à Riddes, du 11 au 16 février, ver-

nissage le 11 février. Elle y présentera des dessins imprimés, des tableaux récents, acrylique, pastel et huile, des textes et poèmes. Elle présentera aussi un CD «Caractère», où ses textes sont mis en musique, chantés ou déclamés. L'exposition sera accompagnée de diverses animations, notamment Lionore au piano ou les guitares de Swing Maniak Duo. A l'Espace invités, on trouvera également Patrice Dafflon, sculptures, Lisa Siggen, tableaux, Fati Epiney, décorations, Carole Bellon, fleurs et Dos Santos Nzuzi, drôle de chose.

Rencontre littéraire

SIERRE La prochaine rencontre littéraire du château Mercier, le 6 février à 20 h, accueille Antoine Sénanque pour son dernier roman «Etienne regrette» aux Editions Grasset. Le graffiti humiliant d'un élève aura suffi pour qu'Etienne Fusain, professeur de philosophie morose, décide de changer de vie. Il quitte travail, famille, mélancolie et part retrouver son ami d'enfance. Commence alors une errance réjouissante... Antoine Sénanque est l'auteur de «Blouse», «La grande Garde» (Prix Jean Bernard 2007), «L'ami de jeunesse» ou «Salut Marie!» (Prix Femina 2013). La soirée est animée par Marlène Métrailler, journaliste à RST-Espace 2 et les textes sont lus par le comédien Frédéric Lugon. Entrée libre.

Spectacle de danse

SIERRE L'école de danse Mélissa et Huguette Tschopp propose son spectacle annuel au Théâtre Les Halles les 14 et 15 février à 20 h. «Des étoiles sur la toile» fera vivre une dizaine de toiles de grands maîtres. La centaine d'élèves donneront vie à ces célèbres tableaux de Jean-Michel Basquiat, Magritte ou Toulouse Lautrec. Les élèves pourront compter sur la présence d'Etienne Arlettaz et David Bitschnau, artistes de cirque....

IMPRESSUM

Tirage certifié REMP/FRP: 24 656

Administration: Le jds – journal
de Sierre et du Valais central, CP 667, avenue
Général-Guisan 18, 3960 Sierre.

Impression: CIR Centre d'Impression des
Ronquoz S.A., Sion

Administrateur-délégué: Stéphane Estival

Rédaction:

Tél. 027 451 12 20 - www.lejds.ch | E-mail:
redaction@lejds.ch

Bertrand Crittin (rédacteur en chef), Isabelle
Bagnoud Loretan (culture), Claude-Alain Zuf-
ferey (sports), Christian Dayer, Pascal Claivaz,
Délais rédactionnels: mardi 17 h.

Régie des annonces:

Publicitas: av. de la Gare 34, 1950 Sion.

Tél. 027 329 51 51, fax 027 323 57 60.

E-mail: sion@publicitas.ch

Publicitas S.A. Sierre, M. Serge Roh. Natel

+41 79 449 06 03

serge.roh@publicitas.com

SOLDES %

+10% sur tout le stock non soldé



Isabelle® Moon
Le multitalents compact



5.5 points au test
«A bon entendeur»



Tél. 027 455 03 12 • Fax 027 455 52 61
www.mellymeubles.com
mellymeubles@freesurf.ch

SIERRE - NOËS

ACTION DE LA SEMAINE OFFRES EXCEPTIONNELLES À SAISIR



CITROEN PICASSO 1.6 HDi Excl.
03.2009, KM 99'610, Pack Voyage,
Black Pack.
Fr. ~~9'900.-~~ Fr. 9'000.-



VW GOLF 2.0 TDI Comfort
05.2011, KM 27'375, Pack Hiver,
Pack Confort,
Fr. ~~22'700.-~~ Fr. 21'700.-



VW POLO 1.4 TSI High
03.2011, KM 15'550, Pack Hiver,
Pack Lumière & Visibilité,
Fr. ~~17'900.-~~ Fr. 16'900.-

... ainsi que plus de 100 autres occasions à découvrir dans nos parcs d'exposition

Collaborateurs de vente: Valère Bontemps 079 507 82 29, Daniel Anderegg 078 748 40 00, Thierry Mopin 078 608 57 56

GARAGE OLYMPIC
A. ANTILLE SIERRE SA

Avenue de France 52 – Tél. 027 452 36 99



www.garageolympic.ch



ART ET MUSIQUE
BANDONÉON ET PIANO

Un duo surprenant



Le bandoniste Victor Villena sera accompagné par la pianiste Krisztina Wajsza. DR

SIERRE Un duo surprenant: piano et bandonéon; et un programme inédit: de Mozart à l'«Hommage à Debussy» de Fernando Otero, création pour le Festival de Saint-Ursanne 2012. C'est la proposition de Krisztina Wajsza et de Victor Villena, invités par Art et Musique dimanche 2 février à 18 h à l'Hôtel de ville de Sierre.

La pianiste, d'origine hongroise et née en Transylvanie, vient en Suisse et fait ses études au Conservatoire de Berne, puis se perfectionne à la Juilliard School et à l'Indiana University de Bloomington auprès de György Sebök. Premier prix du Concours Mozart à New York et prix Vladimir Horowitz, elle fait une carrière internationale de soliste et de chambriste.

Victor Villena, qui grandit dans une banlieue populaire de Buenos Aires, étudie le bandonéon dont il devient virtuose, prix du meilleur soliste au Concours national de Cosquin en Argentine. En 1999, il part pour l'Europe, se produit en soliste avec des orchestres prestigieux et avec son Quintet El Después. Il donne des master classes de tango et de musique argentine, collabore avec l'élite des compositeurs argentins.

ISABELLE BAGNOUD LORETAN/(C)

BILLETS GRATUITS

Art et Musique et «Le Journal de Sierre» offrent quatre billets gratuits pour le concert du 2 février. Appelez aujourd'hui, vendredi 31 janvier, le 027 455 66 74 entre 11 h et midi.

CHÂTEAU DE VENTHÔNE PHOTOGRAPHIES

Beauté des minorités

VENTHÔNE On parle régulièrement des photographies de Marie-Thé et Etienne Roux. Il faut dire qu'ils se sont donné une étonnante visibilité avec un magnifique ouvrage paru en 2012 sur les peuples méconnus de Chine. Le couple d'enseignants est l'invité du château de Venthône dès le 14 février. «Sur les traces des minorités de la Chine et du Vietnam» permet de découvrir ces magnifiques photographies prises dans les trois provinces du Yunnan, du Sichuan et du Guizhou, mais également au Vietnam.

La Chine, ils l'ont découverte une première fois en 1984. Déjà, ils avaient été fascinés par les paysages et les populations. Ils repartent en 2007 pour le sud-ouest de la Chine et traversent les légendaires provinces grâce à leur guide Zhou Jianbing, qui les suivra lors de nombreux voyages jusqu'en 2012.

Evolution fulgurante

«En quelques années, le développement a fait un bond en avant de trente ans! Les routes étaient défoncées, les gens se déplaçaient à vélo. Maintenant, on agrandit l'aéroport. Même les Chinois font du tourisme dans ces régions», expliquent les deux photographes.

Marie-Thé et Etienne Roux ont rapporté quelque 20 000 photographies qui témoignent de la beauté et de la richesse des traditions et des coutumes des minorités Miao, Dong, Yi, Yao, Buyi, Zuang. Leur travail a valeur ethnographique puisqu'il s'inscrit dans la durée. Ils documentent les fêtes traditionnelles, le quotidien, les marchés, les architectures vernaculaires, ils s'intéressent aux



Des cultures aujourd'hui menacées par la «disneylandisation» de certaines régions de Chine. MARIE-THÉ ET ÉTIENNE ROUX

croyances et aux médecines, aux costumes et aux textiles, avec toujours le souci d'exprimer, à travers leurs photographies, une authenticité des gestes et des gens. C'est ainsi qu'ils ont découvert aussi de belles similitudes entre le Valais et le Guizhou, notamment au niveau architectural. Les deux endroits partageant les mêmes raccards ou les mêmes bisses. En 2013, la commune de Venthône, où le couple réside actuellement, a décidé de leur décerner le Prix du mérite ar-

tistique pour leur ouvrage sur la Chine. Avec cette exposition, ils donnent suite à leur livre et promettent aussi une très jolie projection multimédia le jour du vernissage.

«Il faut témoigner de la beauté et de la richesse des minorités ethniques qui peuplent ces provinces», confient les deux enseignants. Cette exposition se veut un moment de partage de leur riche expérience.

ISABELLE BAGNOUD LORETAN/(C)



L'EXPOSITION

Photos et projection

L'exposition débute le 14 février, jour du vernissage, à 20 h 15 au château. Mais juste avant, le couple organise une projection multimédia à la salle polyvalente de Venthône à 19 h.

Visible jusqu'au 9 mars, l'exposition se visite du jeudi au dimanche, de 15 h à 19 h.

La beauté des textiles et des costumes qui sont comme le symbole du clan. MARIE-THÉ ET ÉTIENNE ROUX

Congrès médical

CRANS-MONTANA Le congrès médical Quadrimed se tient au centre de congrès le Régent à Crans-Montans depuis hier et jusqu'au dimanche 2 février (voir le «Journal de Sierre» du 17 janvier). Organisé depuis 1988 par les quatre cliniques du Haut-Plateau, il réunit chaque année plus de 1500 participants. Autour du thème de la douleur, conférences, ateliers et séminaires se succèdent. Le congrès a pour objectif d'assurer la formation des praticiens – il s'adresse avant tout aux médecins de premier recours – et de faire connaître les activités des établissements de Crans-Montana.

Programme complet sur www.quadrimed.ch

Carnaval avant l'heure

CHIPPIS La guggenmusik de Chippis, Los Diablos, célébrera son dixième anniversaire deux semaines avant carnaval, les 14, 15 et 16 février au cœur du village. Une tente de festival d'une capacité de 1000 places sera aménagée dans la cour d'école de Chippis. La salle de gymnastique, pouvant accueillir 600 personnes, sera aussi occupée par la fête. La soirée du vendredi proposera une fête de la bière, animée par un orchestre bavarois. Le samedi sera consacré à l'anniversaire, avec le show des Los Diablos et des concerts de guggenmusiks invitées. La journée du dimanche sera celle du terroir et de la convivialité. Les visiteurs pourront déguster produits locaux et vins, alors que des groupes villageois assureront l'animation.

Informations sur www.diablos.ch

Conférence et atelier sur le couple

SIERRE Dans le cadre de la semaine du couple, du 7 au 14 février, une conférence aura lieu le mercredi 5 février, à 20 h, à l'aula de la HES-SO de Sierre. Elle sera donnée par le psychothérapeute belge Thomas d'Ansembourg sur le thème «Réenchanter le couple». L'intervenant donnera également un atelier tout le jeudi 6 février, à la grande salle de la paroisse protestante de Sierre. Il s'agira d'un atelier sur la communication non violente.

Informations et inscriptions: 027 455 69 18 ou cat.poscio@varioweb.ch

Programme: de la semaine du couple sur www.mariageweek.ch

VOTATIONS FÉDÉRALES



SIERRE Depuis quelques semaines, les conseillers fédéraux donnent de leur personne. Le collège sillonne la Suisse pour informer sur les objets soumis à votation populaire le dimanche 9 février prochain. Sierre a eu l'honneur de recevoir **Alain Berset**, à la mi-janvier. Le ministre de la Santé a croisé le fer avec des invités à propos de l'initiative populaire «Financer l'avortement est une affaire privée». L'initiative demande que l'interruption de grossesse ne soit plus couverte par l'assurance maladie obligatoire. Les Chambres fédérales et le Conseil fédéral rejettent l'initiative.

Le deuxième objet est un arrêté fédéral qui porte sur le règlement du financement et de l'aménagement de l'infrastructure ferroviaire (FAIF). Le projet de révision constitutionnelle a pour but d'assurer durablement le financement des infrastructures en créant un fonds de plusieurs milliards à durée limitée. Le fonds sera affecté aux constructions et aux installations, et à la poursuite de l'aménagement du réseau. Les Chambres fédérales et le Conseil fédéral acceptent l'arrêté.

Enfin, les citoyens se prononceront sur l'initiative populaire «Contre l'immigration de masse». Issue des rangs UDC, elle exige un changement de système dans la politique d'immigration pour la limiter. Elle demande à l'Etat de fixer des plafonds pour les autorisations délivrées dans le domaine des étrangers et de l'asile. Les Chambres fédérales et le Conseil fédéral rejettent l'initiative.

Les Tables du lundi

SIERRE Les Tables du lundi reprennent au mois de février, toujours à la grande salle de l'Aslec à Sierre, dès midi, les 3 et 17 février. Elles ont pour but de proposer un repas convivial favorisant la rencontre, l'échange et le partage. La fréquence habituelle est le 1er et le 3e lundi de chaque mois, excepté en période de congés scolaires. C'est ouvert à tous, chaque rencontre accueille environ 40 à 50 personnes par repas. Pour organiser leurs repas, c'est une équipe très soudée de 13 bénévoles qui maintient les rangs.

Les ateliers de l'Espace

SIERRE L'Espace interculturel de Sierre organise une série d'ateliers ces prochains jours. Le programme est le suivant: jeudi 6 février, écoute et partage, 14 h; vendredi 7 février, gym et bien-être, 14 h 30; jeudi 13 février à la bibliothèque-médiathèque de Sierre, plaisir de lire, 14 h 30; jeudi 20 février, cuisine, la paëlla valencienne, 14 h.

L'économie du partage

SIERRE La Conférence TechnoArk se tient aujourd'hui 31 janvier, au technopôle de Sierre, et traite du rôle prépondérant joué par internet dans le développement de l'économie du partage. Des intervenants partagent leurs expériences et recherches sur un phénomène qui ne cesse de surprendre par son ampleur. Immobilier, mobilité, tourisme, énergie, tous nos modèles économiques sont bouleversés par cette nouvelle forme de consommation collaborative.

Informations sur www.technoark.ch/conference

La tête dans les étoiles

VISSOIE L'Unipop d'Anniviers organise une conférence le vendredi 7 février, à 20 h, au centre scolaire de Vissoie, sur le thème suivant: «En passant par la Voie lactée... de Galilée aux télescopes géants». L'orateur de la soirée sera Gilbert Burki, astronome à l'Université de Genève et ancien

directeur de l'Observatoire FXB à Saint-Luc. L'exposé commencera par un parcours historique, de Galilée l'inventeur du télescope en 1610 jusqu'au Very Large Telescope européen mis en service au Chili à la fin du siècle passé. Puis seront abordées quelques-unes des questions fondamentales de l'astronomie actuelle: Où se situe le site le plus proche de formation d'étoiles? Quelle est l'évolution du Soleil? Comment s'éteignent les étoiles? Des images fabuleuses illustreront les propos.

Prévention des avalanches

SAINT-LUC L'Institut pour l'étude de la neige et des avalanches (SLF) et la Suva ont mis sur pied un nouvel outil pour approfondir les connaissances sur le mécanisme des avalanches et planifier les sorties hors des pistes sécurisées. Il s'agit de la plateforme interactive de prévention «White Risk», dont le but est de promouvoir la prise de conscience des risques et de prévenir les accidents d'avalanche.

Afin de démontrer l'utilité pratique de cette plateforme, la Suva et le SLF organisent des camps sur le terrain. Les jeudi 6 et vendredi 7 février, l'un d'entre eux se déroulera à Saint-Luc, sur le thème de la randonnée. Il est destiné aux raquetteurs, skieurs et snowboarders, et est dirigé par des professionnels.

En Suisse, plus de 2000 personnes se sont fait prendre dans une avalanche au cours des dix dernières années. Un tiers des victimes ont été blessées ou sont décédées. Les avalanches causent 25 morts par année. La grande majorité des accidents se produisent dans le contexte des sports de neige hors des pistes sécurisées. Plus de 90% des victimes ont déclenché l'avalanche elles-mêmes.

Informations sur www.whiterisk.ch

Fête de la Chandeleur

VERCORIN Comme le veut la tradition, Vercorin célèbre la Chandeleur, ou fête des lumières, exactement quarante jours après Noël. La manifestation se déroulera le dimanche 2 février, à 17 h 30 au Parc à Moutons. Pour chasser mauvais esprits et mauvais temps, les anciens mangeaient des crêpes qui rappellent la forme du soleil.

Des nouvelles de...

GRÔNE



Cette piscine sert toute une région

Elle est là depuis si longtemps (depuis 1978) qu'on ne prête plus attention à ce grand bâtiment à l'est des écoles de Grône. Et pourtant, la piscine de Grône fourmille d'activités et de cours en tous genres. Outre sa fon-

ction d'établissement public et à disposition des écoles des environs (Grône, Flanthey, Verconsin, Granges, Saint-Léonard, Chalais et Chippis) elle propose aussi un grand nombre de cours.

D'un côté, la commune de Grône



© Chab

propose des cours d'aquabike, de natation enfantine, des cours intensifs pour les enfants ainsi que des cours privés pour tous âges. Des moniteurs privés donnent aussi des cours d'éveil aquatique, de natation parents-enfants, de fitness aquatique et d'aqua-fit.

Un des grands avantages de l'aquabike (et cela est valable pour le fitness aquatique) est qu'étant donné que l'eau porte le corps et accompagne les mouvements, nulle courbature ne viendra gâcher les lendemains de cours, et ceci dès la première séance. Cette activité physique complète se pratique en groupe, à tout âge, pour peu qu'on soit assez grand pour atteindre les pédales des vélos. L'eau produit un effet de massage et de drainage, tout en protégeant les articulations. Le renforcement mus-

culaire est accéléré, puisqu'on dit qu'une heure d'aquabike vaut deux à trois heures de jogging.

Le bassin mesure 25 mètres de long pour une largeur de 12 mètres (ou quatre lignes). Le fond est amovible et permet d'atteindre une profondeur entre 40 cm et 2,5 mètres. La piscine est fermée durant les vacances scolaires estivales. Des rénovations sont prévues sur huit ans. Les chantiers seront planifiés de telle sorte que le public soit le moins possible gêné. Il s'agit là de travaux nécessaires au bon fonctionnement des installations et indispensables pour que la commune puisse toujours assurer une excellente hygiène à sa piscine.

Plus d'infos sur www.grone.ch onglet «piscine» ou au **027 458 25 64**.



© Chab

Ivan Quinto Garde bain

Ivan Quinto, 35 ans, est Péruvien. Après avoir suivi des études de chimie dans son pays, il est venu s'établir en Suisse en 2010 où il a suivi les cours de la HES-SO dans les technologies du vivant. Ses tâches à la piscine sont la surveillance des baignades et les cours de natation aux écoliers. Il est responsable de la propreté des lieux et de la qualité de l'eau. Auparavant, il a œuvré aux baignades de Lavey, d'Ovronnaz, et de Saillon. Ivan est divorcé et père d'une fille de 8 ans.



Florence Ravaz-Allegro Responsable d'exploitation

Florence Ravaz-Allegro, 45 ans, est la responsable d'exploitation de la piscine de Grône depuis 2012. Grônarde ayant vécu trois ans au Vénézuéla, elle a élevé ses trois enfants jusqu'en 2004. Elle passe le brevet de natation et celui de massage cardiaque avec défibrillateur, selon les demandes de la commune pour le poste qu'elle occupe. Une partie de son temps est consacré à donner des cours aux écoliers et à dispenser les cours de fitness aquatique et d'aquabike plusieurs fois par semaine.



Les horaires

Ma. 17 h 30 à 21 h. / Mer. 14 h à 21 h / Je. 17 h 30 à 22 h. / Ven. 17 h 30 à 20 h.

Fermé au public les sa-dim-lu.

Possibilité de louer la piscine les samedis, dimanches et jours fériés.



ANNIVIERS
CAFÉ-RESTAURANT

- CARTE DE SAISON
- SPÉCIALITÉS
- FONDUE GLAREYARDE
- CUISSSES DE GRENOUILLES
- FONDUE AU FROMAGE

Ouverture de 7h à 23h
Fermé le mercredi
info@cafearniviars.ch

Rte du Simplon 44 - 3960 SIERRE - Tél. 027 455 14 78

LES BONNES TABLES DE CHEZ NOUS



VILLA BAYARD (VB)
RESTAURANT
VITIS BAR (Nouveau)
SIERRE - Av. Général-Guisan

- CADRE DE CHARME
- CUISINE FINE ET TENDANCE
- VITIS-BAR (NOUVEAU) (CAVE VOUTÉE)
- ESPACE VINS ET PRODUITS DU TERROIR

**NOUVELLE
CARTE
À DÉCOUVRIR**



Restaurant CASINO
IMRANE & MEAS AMETI

CARTE DE SAISON

- MENU DU JOUR
- FONDUES AU FROMAGE

NOS FONDUES

CHINOISE	25.-
BOURGUIGNONNE	27.-
BRESSANNE	25.-

**GRAND CHOIX DE PÂTES
ET PIZZAS**

Av. Général-Guisan
3960 SIERRE - Tél. 027 4585 13 22

Av. Gén.-Guisan 19 - 3960 SIERRE
Tél. 027 451 23 91

Café-Restaurant LE BOURGEOIS

Mariage
Banquets
Salle climatisée
Voiture de location



ENTRECÔTE SUR ARDOISE
PÂTES FRAÎCHES - CHOIX DE PIZZAS
www.lebourgeois.ch

**SÉJOUR EN ITALIE
OFFERT AUX MARIÉS**

Avenue du Rothorn 2 - 3960 SIERRE - Tél. 027 455 75 33

Dolce Ristoro

Bar - Restaurant - Pizzeria

Du lundi au samedi
de 07h00 à 23h00

Plat du jour
Spécialités de pâtes
Menu étudiant à 14 Frs
Cuisine midi et soir

NOUVEAU!

GRAND CHOIX DE
VIANDES SUR ARDOISE

LU + MA = Pizzas Fr. 13.-

Av. des Alpes 6 - 3960 SIERRE - Tél. 027 456 20 08



SALENTINA
RISTORANTE BAR PIZZERIA

Livraison à domicile
du mardi au dimanche

www.salentina-pizzeria.ch • Poiano Emanuele

Rue du Bourg 55 - 3960 SIERRE - Tél. 027 565 68 80

Brasserie avec plat du jour à Fr. 18.-, à midi.
Restaurant avec 4 menus à choix et carte variée.
Produits et vins du terroir.

Le Relais
MIEGEOIS

3972 Miège • T.+F.: 027 455 90 90 • info@relaismiegeois.ch
Ouvert le dimanche de 10h30 à 17h00 • Fermé le mardi

Restaurant-Pizzeria des Amis SIERRE



Situé au numéro 12 de la route des Lacs à Sierre, le **Restaurant des Amis** est ouvert tous les jours non-stop de 8 heures à minuit, excepté le mercredi et le dimanche après-midi. Ambiance chaleureuse et décontractée avec les midis de la semaine trois suggestions du jour qui satisferont tous les appétits! Qu'ils choisissent l'un des menus complets avec boisson (viande, végétarien ou pizza), les étudiants bénéficient d'un prix spécial, ainsi que d'une carte de fidélité qui leur concède gratuitement le 11e menu. A la carte, plusieurs entrées variées, du buffet de salades au carpaccio bresaola, un important choix de pâtes et de viandes sur ardoise et assiette, les classiques fondues au fromage ou encore la fondue chinoise à discrétion. Sans oublier d'excellentes pizzas cuites au four traditionnel à déguster sur place ou à l'emporter.

Les Restaurant-Pizzeria les Amis, c'est aussi un bar ouvert jusqu'à 3 heures, idéal notamment pour un apéro entre amis agrémenté de tapas maison!

Tél. 027 456 27 11

RESTAURANT-PIZZERIA DES AMIS-SIERRE
Proximité Patinoire de Graben

- MENU DU JOUR
- CHOIX DE PÂTES
ET PIZZAS

- 2 MENUS ÉTUDIANTS À CHOIX
- FONDUE CHINOISE
(sur réservation)

PUCK-BAR - OUVERT jusqu'à 3 h

Rte des Lacs 12 - 3960 SIERRE - Tél. 027 456 27 11

COULEURS DU TEMPS

La Chandeleur ou la présentation de Jésus au temple

CÉLÉBRATION Chaque année, quarante jours après la naissance de Jésus, l'Eglise célèbre la fête de la présentation par Marie et Joseph de Jésus au temple de Jérusalem. Le texte de l'évangile de Luc exprime la joie du vieillard Siméon qui reconnaît en Jésus le Sauveur promis. En effet le vieux Siméon avait été divinement averti par l'Esprit saint qu'il ne verrait pas la mort avant d'avoir vu le Christ. Il prit l'enfant dans ses bras, bénit Dieu et dit: «Maintenant Seigneur, tu peux laisser ton serviteur s'en aller en paix; car mes yeux ont vu ton salut, que tu as préparé à la face des peuples, lumière pour éclairer les nations et gloire de ton peuple Israël.»

Cette prière de Siméon est reprise chaque soir par la prière liturgique de l'Eglise. A la reconnaissance de Siméon se joint la louange de la prophétesse Anne qui louait Dieu et parlait à tous ceux qui attendaient la délivrance de Jérusalem. Jésus est la lumière véritable qui éclaire tout homme. Lors de cette fête, nous allumons des petits cierges en mémoire de ce moment de la vie du Seigneur: d'où son nom Chandeleur.

Ce jour est aussi celui de la vie consacrée. Le bienheureux pape Jean Paul II a souhaité qu'à la Chandeleur, toutes les personnes consacrées commémorent l'offrande de leur vie au Seigneur. Nous pourrions élargir cette intention à tous les baptisés, car Jésus en entrant dans le temple représente chacun de nous.

PÈRE JEAN-MARIE CETTOU

DÉCÈS

DANS LE DISTRICT DU 15 AU 29 JANVIER 2014

M. Alphonse Rudaz, 95 ans, Chalais

M. Pierre-André Zufferey, 76 ans, Chippis

M. Jean-Pierre Tièche, 50 ans, Grône/Ayent

Mme Rita Rielle-Bonvin, 77 ans, Sierre

Mme Emma Bagnoud-Barras, 90 ans, Chermignon

M. Armido Tretto, 75 ans, Sierre

M. Maurice Viala, 92 ans, Venthône

Mme Gabrielle Berguerand-Bouniol, 94 ans, Sierre

Mme Yvette Bagnoud, 83 ans, Ollon

M. André Devanthery, 88 ans, Sierre

Mme Irène Forclaz, 93 ans, Sierre

M. Norbert Bonvin, 87 ans, Flanthey

M. Germain Bruttin, 96 ans, Grône

PERMANENCE DES
POMPES FUNÈBRES
F. EGGS & FILS
Avenue du Marché 3 - Sierre
Funérarium: Rte de la Gemmi 81
TEL 027 455 20 60

Charles THELER & Fils
Pompes Funèbres Sàrl
Rue de l'Industrie 24 - 1900 Sierre
027 455 27 53
www.obseques.ch info@obseques.ch

Pompes funèbres
Denis Théodoloz
Sion - Sierre et Régions
078 691 77 04
permanence 24h/24 - 7j/7

Y. SALAMIN Agence funéraire Sàrl
Av. des Alpes 2 - 3960 Sierre
027 455 10 16
www.pfsalamin.ch Successeur Moeri & Voefrory

_PUB

Le Journal de Sierre, un support de choix pour votre campagne de communication!

Grâce au JDS et ses 24'656 exemplaires distribués à tous les ménages du district de Sierre, communiquez aux 46'000 clients potentiels de la région.

Y compris dans les boîtes aux lettres munies d'un S'TOP PUB (30% des boîtes valaisannes)!



Publicitas SA - Tél. 027 329 51 51 - Fax 027 323 57 60 - jds@publicitas.com

Voir ou revoir les émissions des 7 derniers jours ? C'est quand vous le décidez !

OPTION REPLAY TV
SUR PLUS DE 40 CHAÎNES
CHF 6.- / MOIS



netplus-fibre.ch

PRODUITS DISTRIBUÉS PAR



net+
FIBRE SIERRE