



Hansen
OPTIQUE SA
Sierre
Av. Général-Guisan 5 - 027 455 12 72
DYN OPTIC
PARTNER



ACTU
SIERRE LA CLASSE
DE PRÉAPPRENTISSAGE
FÊTE SES 20 ANS.
JOËL PETIT
PARTAGE SON
ENTHOUSIASME



INTERVIEW
GRIMENTZ JEAN-PIERRE
SALAMIN PARLE SANS
CONCESSION DE LA PLACE
ACCORDÉE AUX
ANCIENS. ON PEUT
FAIRE MIEUX!



LE **JOURNAL**
DE SIERRE

BIMENSUEL
JGA 3960 SIERRE

DISTRIBUTION TOUTS MÉNAGES



SIERRE Le HC Sierre ne prendra certes pas part au championnat de Swiss Regio League en septembre. En revanche, la saison est loin d'être finie. Demain, place aux play-off face à Uni Neuchâtel. REMO > **22-23**

Le hockey continue

Vendredi 10 février 2017 No 3

ACTU
PATINOIRES

Le dossier a été remis au sommet de la pile par le Conseil municipal. Et ça avance bien. > **6-7**

SORTIR
FONDATION RILKE

Brigitte Duvillard a mis du punch dans la Fondation. Rencontre. > **29**

GARAGE OLYMPIC
A. ANTILLE SIERRE SA
AGENCES
VW Audi PORSCHE

WWW.LEJDS.CH
REDACTION@LEJDS.CH

PUB

Rideaux • Stores d'intérieurs
Literie • Réfection de meubles rembourrés



La maison du rideau
M. Nanchen-Pommaz
Meubles et décoration
Route du Rawyl 8
Tél./Fax 027 455 35 37
3960 Sierre

GLAREY Villa individuelle



Gillioz DIDIER
Construction de villas, immeubles et chalets
Sierre - Tél. 027 455 30 53 - 079 250 10 22
dgillioz@bluewin.ch
On cherche terrains

MEISTER



Swiss Made

Nils Hansen
BIJOUTERIE - HORLOGERIE
CH 3960 SIERRE
www.bijouterie-hansen.ch

LE CHIFFRE

18

Le nombre de chapeaux confectionnés par les résidents du foyer le Christ-Roi à Lens. «Nous avons envie de faire rêver les résidents», explique Jeanne Millius, animatrice au foyer. Les faire rêver en leur proposant de confectionner des chapeaux et les faire défiler lors d'un «Coup de chapeau» qui se déroulera dimanche 12 février à 15 heures au foyer de Lens. Seize résidents ont confectionné 18 chapeaux selon leurs envies. Rubans, plumes, tissus et tulles envahissent les coiffes. «C'est un beau projet qui touche l'institution, le résident individuel et tout le groupe. On en parle dans toute la maison! Les familles sont intéressées et ce



sont parfois les résidents eux-mêmes qui ont dû apprendre la couture aux animatrices!» explique Jeanne Millius. Un vrai défilé donc, avec musique, costumes de théâtre et l'appui d'une esthéticienne du village pour sublimer le teint des modèles du jour! Ils sont aujourd'hui prêts à dévoiler au grand public leurs créations...

LA PHRASE

«Le plus grand carnaval d'enfants de Suisse romande»

Le cortège du carnaval de Sierre défilera le samedi 25 février dès 14 heures sur l'avenue Général-Guisan.

«Notre cortège d'enfants est le plus grand de Suisse romande. Nos bénévoles travaillent d'arrache-pied afin de faire rayonner les sourires des petits de toute la région», explique

Véronique Bregy, nouvelle présidente du carnaval des enfants de Sierre.

Tous les écoliers sierrois y participent et planchent durant près de deux mois sur leurs costumes. Cette année, le quartier d'honneur, Muraz, a proposé le thème, celui de la bande dessinée. De quoi alimenter l'imaginaire et partir à l'assaut



VÉRONIQUE BREGY
PRÉSIDENTE DU CARNAVAL
DES ENFANTS DE SIERRE

de la Grande Avenue avec chars et guggens.

Ailleurs aussi, on se prépare, de Saint-Léonard à Sierre, en passant par Miège, Chalais, Noës et les stations, tous, dès le jeudi gras vont goûter aux masques et à la danse.

PUB

• Ecole primaire
• Cycle d'orientation
• Ecole de langues
• Cours d'appui scolaire

Ecole Alpha

Av. Général-Guisan 2
CH-3960 Sierre
Tél 027 456 33 88 www.ecolealpha.ch

PUB

«Plus vite,
plus vite,
Sierre et Chippis.»

Zélie d'Amico, Swisscom Shop Sierre

Grâce à l'extension du réseau, c'est possible. Nous augmentons le débit en envoi de Vivo M à 100 Mbit/s max.

20
billets VIP
à gagner pour la
Coupe du Monde de
ski alpin Dames de
Crans-Montana!*



swisscom

* Uniquement au Swisscom Shop de Sierre. Délai de participation : 13 février 2017

L'INVITÉ

Une histoire de goût



PIERRE CREPAUD
CHEF CUISINIER
LE MONT-BLANC,
CRANS-MONTANA

Dans un monde où tout s'accélère, où tout change très vite, les goûts ne cessent d'évoluer. Parce que les saveurs sont une source inépuisable

de plaisir et de surprises, l'univers gastronomique ne saurait rester cloisonné dans ses habitudes. Il me faut sélectionner en permanence les meilleurs légumes et produits de notre région, mettre en valeur le travail des artisans qui respectent leurs produits. Notre soutien est indispensable à leur survie. C'est la base essentielle de la création de mes recettes qui peuvent dévoiler un rapport ludique ou symbolique.

Tout commence par «le goût» qui s'acquiert et fait partie de l'éducation. Si on apprend jeune, on sera plus apte à choisir à l'âge adulte. Lorsqu'on donne à goûter un aliment très tôt à un enfant, sans forcer, et qu'on y revient plusieurs fois, cet aliment sera acquis à vie.

La création d'un plat est souvent le fruit d'une histoire personnelle. Outre l'assemblage, le mariage des saveurs, des textures, la tendresse du cuisinier doit se lire dans son plat. En toute chose, je recherche l'équilibre, la note juste, la précision, mon travail de création me donne l'impression d'être toujours «sur le fil». Je suis curieux de nature, mes enfants et une amie me disent souvent que mes assiettes me ressemblent... Après un échange avec mes différents fournisseurs, «sans les produits on n'est rien», suivi d'un croquis détaillé et précis de ce que sera la recette dans l'assiette, je donne quelques indications à Yannick, mon fidèle lieutenant. En général, je ne teste pas les accords, je sais le goût de mes produits. Finalement, mes plats résument ma philosophie: je ne veux pas simplement «faire de la cuisine» pour mes hôtes, je veux leur transmettre ma passion. Tenter de rendre l'éphémère inoubliable...



LA PHOTO D'AVANT

LA PRÉPARATION DU BOIS, SAINT-LUC 1941

SAINT-LUC L'hiver déploie son grand froid. Les températures négatives invitent les hommes à se protéger chaudement pour sortir. A l'intérieur, les chauffages fonctionnent à plein régime pour apporter le confort désiré. Aujourd'hui, des systèmes performants permettent d'obtenir une chaleur agréable tout en ménageant l'environnement. Les habitants du val d'Anniviers utilisaient autrefois essentiellement le bois pour se chauffer. Il fallait prévoir une réserve con-

séquente pour traverser en toute quiétude la saison froide. Les troncs coupés sont débités, sciés et fendus le plus souvent à la force de la main. Les femmes prennent parfois une part active à cette activité nécessitant une certaine force physique. Les morceaux de bois alimenteront ensuite fourneaux et potagers permettant à la fois de réchauffer les habitations et de faire la cuisine en donnant ainsi cette odeur et cette saveur traditionnelles si particulières.

JM

LA QUINZAINES VUE PAR FRANCE MASSY JOURNALISTE

Vivre la transhumance culturelle

DISTRICT Quatorze kilomètres de Haute-Nendaz à Sion. Idem de Crans-Montana à Sierre. Une bonne vingtaine depuis les différentes stations anniviardes pour rejoindre la Cité du Soleil. Cette chronique n'a pas vocation de jouer au GPS, juste l'envie de mettre le focus sur une démarche intéressante: le Théâtre de Valère et Nendaz Tourisme viennent de mettre sur pied une collaboration inédite dans le but de créer un pont culturel entre la ville et la montagne. Depuis le 8 février, les hôtes de la station nendette ont à disposition un bus qui les emmène au théâtre. Vacanciers comme gens du pays peuvent bénéficier d'une offre incluant le trajet, l'entrée au spectacle et une boisson. De quoi appâter les specta-

teurs qui n'ont plus à se soucier de l'état des routes ou des places de parc à trouver dans la capitale et élargir l'offre culturelle d'une région touristique. L'initiative vient de Jean-Pierre Pralong, directeur de la plateforme Culture Valais, et pourrait bien être étendue à d'autres villes.

C'est là que Sierre a une carte à jouer. Avec sa programmation en lien avec le territoire et la population, qui s'ouvre aux sociétés locales mais qui fait la part belle aux professionnels et à la création contemporaine, le TLH-Sierre est un atout touristique que le Haut-Plateau et Anniviers auraient tort de boudier. Si à Vissoie, l'Association culturelle de la Tour d'Anniviers, ACTA, programme des pièces éclectiques de



qualité, l'offre théâtrale est quasi inexistante sur le Haut-Plateau. Les deux contrées trouveraient leur compte à organiser une transhumance culturelle. Si elle devait voir le jour, on applaudirait. Un clap de joie! Comme le nom du spectacle qui se joue actuellement au TLH-Sierre. Car applaudir, «c'est donner et recevoir, poser son regard sur le monde et manifester ses sentiments. Une expérience participative qui raconte l'humanité primitive et la communauté vivante», nous promet le TLH-Sierre. Un chouette truc à vivre, non?

Fust Cuisines – Pas de transformation cuisine sans une offre de FUST!

Design sans poignées

Seul. **Fr. 17'600.-**
 Avant: Fr. 19'850.-
 Economisez: Fr. 2'250.-

Y compris appareils de **BOSCH**

Prix choc

Seul. **Fr. 9'850.-**
 Avant: Fr. 12'130.-
 Economisez: Fr. 2'280.-

Y compris les appareils de la marque **AEG**

% SOLDES % DERNIERS JOURS! %

UN LOOK FORT ASPECT BÉTONNÉ
 Les cuisines sans poignées reposent sur des lignes claires. Ces façades aspect béton vont bien avec des éléments en bois. Une cuisine équipée des dernières technologies. Façade aspect béton blanc. Dimensions: 245 x 110 / 180 / 158,5 cm.

IDEES CUISINE pour un bel intérieur
 Une cuisine moderne en gris béton et gris soie avec étagères décoratives. Entièrement équipée d'appareils électroménagers. Dimensions: 245 x 245 cm À planifier de façon individuelle

Fust Salles de bains – Transformer avec un seul prestataire!

Un exemple de transformation réussie de A à Z



Notre palette de prestations:

- Définition des attentes et des réalités
- Proposition d'une ou plusieurs solutions de transformation individuelle
- Prise de mesures sur place
- Acceptation de l'intégralité des travaux de transformation à un prix fixe excluant toute surprise ultérieure
- Création d'un calendrier d'échéances précis
- Mise à disposition de plaques de cuisson mobiles ou d'un petit coin cuisine provisoire
- Mise en place, coordination et direction des diverses étapes de travail des artisans telles le démontage, le recyclage, la maçonnerie, l'électricité, le sanitaire, le montage des cuisines, la plâtrerie, la pose de carrelage, la peinture, etc.
- Pleine garantie sur toutes les prestations de construction du Ing. dipl. Fust SA

Conseil à domicile

gratuit et sans engagement.

Nous nous rendons chez vous pour planifier votre bain sur place. Vous avez ainsi la garantie d'un agencement parfait.

Demander un conseil maintenant: tél. 0848 844 100 ou kuechen-baeder@fust.ch

Cuisines d'exposition à moitié prix! Économisez 50% et plus!

Nous avons besoin de place pour les nouveautés de nos fournisseurs et vendons 50 cuisines à des prix nets spéciaux! Elles sont adaptées sur mesure pour correspondre à votre espace. Profitez dès maintenant!

CLASSE PRÉAPPRENTISSAGE ANNIVERSAIRE

«Une belle invention de l'école»

SIERRE La classe de préapprentissage régionale du district de Sierre fête ses 20 ans d'existence. Le concept mis en place en 2016 par Michel Berthouzoz est, depuis 2003, assuré par Joël Petit, enseignant spécialisé au CO des Liddes. Cette classe qui regroupe une douzaine d'élèves par an permet la transition, en douceur, entre l'école et le monde professionnel pour des élèves habitués aux échecs scolaires. «Ces élèves viennent des classes d'observation ou ce sont des élèves qui, au bout de leur scolarité obligatoire (16 ans), sont en échec au terme de la deuxième année du cycle. Durant

«En 20 ans, 250 jeunes ont bénéficié de la structure...»

JOËL PETIT
ENSEIGNANT SPÉCIALISÉ

cette classe de préapprentissage, les élèves suivent deux jours de cours dispensés par Joël Petit, une mise à niveau surtout du français, des mathématiques et des connaissances théoriques sur le monde du



Joël Petit, enseignant spécialisé dans la classe de préapprentissage du district, au CO des Liddes. LE JDS

travail. Durant les trois autres jours, les jeunes travaillent en entreprise. «Ils passent de l'école au monde du travail, avec ses exigences, ses horaires, ses clients... Ces jeunes ont des compétences, mais l'échec scolaire leur donne le sentiment d'être dénigrés, c'est important de les remotiver», explique Joël Petit.

Une grande partie du travail de

l'enseignant consiste à démarcher des entreprises et d'aiguiller les jeunes dans leurs choix (avec l'appui des parents, de l'Orientation professionnelle et des entreprises). Joël Petit a passablement développé son réseau au fil des ans et collabore avec 110 entreprises, principalement du district. «C'est beaucoup plus facile dans les PME ou PMI que dans les grandes entreprises qui n'ont pas forcément leur siège ici», explique Joël Petit. Les jeunes perçoivent un salaire qui correspond à la moitié de celui perçu en apprentissage, au minimum 230 francs net par mois. «Pas besoin d'être maître d'apprentissage pour engager l'un de nos jeunes, une souplesse bienvenue pour tous.» Trente-trois professions ont été proposées dans les domaines de la coiffure, la vente, la mécanique ou la construction mais aussi la menuiserie, la vitrerie, la boulangerie, la promotion de la santé ou les services.

90% de réussite

A la fin de la classe, 90% des élèves partent en formation. La moitié des entreprises les gardent au terme de l'année et commentent avec eux, un apprentissage: «L'entreprise y trouve aussi son compte, elle a travaillé avec eux,

les connaît bien. Les jeunes ont déjà dix mois de travail derrière eux...» Et de signaler qu'il n'était pas rare que certains employeurs, avaient, entre-temps, suivi la formation de maître d'apprentissage pour pouvoir les embaucher... «S'il y a un problème entre l'entreprise et le jeune, le contrat s'arrête au bout de sept jours, une structure légère pour les entreprises!» ajoute Joël Petit. Au final, c'est gagnant-gagnant même si parfois les jeunes changent de direction professionnelle en cours d'année. «L'expérience reste positive puisque cette immersion professionnelle leur permet de confirmer ou pas leur choix.»

ISABELLE BAGNOUD LORETAN

UNE ENTREPRISE

«Donner une chance aux jeunes»

Depuis qu'il a repris le garage Calabrais à Miège en 2008, Ricardo D'Alessandro a aussi repris les habitudes de son ancien patron qui engageait déjà des élèves de la classe de préapprentissage. Un jeune y travaille actuellement et ses deux apprentis ont débuté chez lui par la classe préprofessionnelle. «Pour moi, le but est clairement de donner une chance à ces jeunes qui ne sont souvent pas assez mûrs pour entreprendre un apprentissage ou qui sont en échec scolaire. Même si certains ne sont pas restés, ils ont pu vérifier au moins que le métier n'était pas fait pour eux. Pour nous, c'est évidemment de l'aide mais il faut aussi les encadrer, leur expliquer... Ici, ils découvrent le métier, ce qui change entre l'école et l'apprentissage. L'un de mes apprentis mécanicien de maintenance détestait l'école, il était en grande difficulté. Le métier a été une révélation, c'était vraiment son truc et c'est aujourd'hui un apprenti exceptionnel au niveau du métier, comme des cours!

UN ANCIEN ÉLÈVE

«L'année où j'ai aimé l'école»



A 24 ans, François Pfammatter est bien dans ses baskets. Il travaille chez Novelis depuis un an et demi comme opérateur de production. François a vécu en France durant douze ans – son père y travaillait – jusqu'à la fin de sa scolarité obligatoire qui s'est assez mal passée. De retour en Suisse, François est assez démuné, sans place d'apprentissage, en échec scolaire. Sa grand-mère découvre un article dans «Le Nouvelliste» qui parle de cette classe de préapprentissage. François rencontre Joël Petit: «Il a

beaucoup mouillé sa chemise pour moi. Je crois que c'est la seule année où j'ai aimé l'école, une école en lien avec le monde professionnel. J'avais peur au début mais Joël Petit, avec autorité et méthode, nous a bien préparés. Je l'ai remarqué dès mes premiers cours au Centre de formation professionnelle.» François, qui vit aujourd'hui à Ollon, a suivi sa classe préprofessionnelle et a pu poursuivre son apprentissage durant trois ans au garage Tag Auto à Sierre.

SIERRE Graben semble avoir vécu. Un nouveau projet devrait sortir de terre en 2020 du côté de Daval. Deux surfaces de glace devisées dans un premier temps à environ 35 millions devraient permettre de satisfaire utilisateurs et spectateurs. Pour les grands événements, ils pourraient être plus de 3500 à y prendre place.

Les feux sont au vert

CLAUDE-ALAIN ZUFFEREY

La patinoire de Graben a été construite en 1958 et couverte en 1977. Depuis une vingtaine d'années, différentes propositions, plus ou moins réalistes, ont été étudiées afin de la remplacer. «C'est l'Arlésienne, reconnaît Pierre Berthod, nouveau président de la Ville de Sierre. Au début des discussions, l'urgence n'existait pas. Puis au fil des années et malgré les nombreux investissements effectués à Graben, la vétusté des locaux est devenue toujours plus patente et il est devenu nécessaire de remettre le dossier «nouvelle patinoire» au sommet de la pile.» Mais comme les priorités d'investissement des uns n'étaient pas forcément celles des autres...

Depuis 2015, tous les partisans de la nouvelle patinoire ont repris espoir. En même temps que la créa-

tion d'un comité de pilotage, censé faire avancer les choses. Mais comment être certain que, cette fois-ci, le projet ira à son terme? Réponse du président Berthod: «Nous avons mis 500 000 francs au budget 2017. Cette somme ne va pas servir à refaire une énième étude.

«Le secteur privé va pouvoir nous démontrer sa volonté à être derrière le projet.»

PIERRO VIANIN
CONSEILLER MUNICIPAL SIERROIS

Le COPIL nous a fourni un cahier des charges détaillé de onze pages. Nous allons donc pouvoir travailler en 2017 autour de trois axes: finaliser l'achat du terrain, définir le pro-

jet en travaillant avec les futurs usagers et établir un plan de financement.» Une task force a vu le jour, elle se réunira pour la première fois à la fin février. Elle se compose de cinq conseillers municipaux de tous bords politiques et d'un membre du HC Sierre. Le club de hockey ne sera pas le seul bénéficiaire des lieux, mais il est le plus à même à représenter les utilisateurs.

Un financement mixte

Autre point qui plaide en faveur d'une nouvelle patinoire: cette fois-ci la clause du besoin existe. «Oui, il devient impératif de disposer de deux surfaces de glace. De plus, Graben est désuète et elle coûte à la Ville près d'un million de francs par année à l'entretien. Il est temps de déménager. En termes de réaménagement du centre-ville, le déplacement de la patinoire per-

mettra également de libérer la rue du Simplon de la circulation et ainsi de mettre en valeur le vieux bourg», poursuit Pierre Berthod.

L'investissement pour cette halle de glace de 3000 à 4000 places devrait s'élever à 35 millions de francs. La Commune prévoit dans son plan d'investissement multiannuel des dépenses de 20 millions. «Pour le reste, la Task force devra définir les partenaires privés et publics avec lesquels Sierre pourrait cofinancer cet investissement. Le secteur privé – individus comme entreprises – pourra ainsi nous montrer sa volonté d'être derrière ce projet», explique le conseiller municipal Pierro Vianin. L'ouvrage est donc sur le métier et le Conseil général sera informé de l'évolution des travaux. Le crédit d'engagement est lui prévu pour 2019 avec un début des travaux en 2020.

LES LIEUX

Une zone déjà dédiée au sport

Le lieu pour la construction de la prochaine patinoire sierroise a été arrêté: il s'agit de la parcelle sur laquelle se trouvaient les poulaillers Micarna, entre la colline Daval et l'étang des Pêcheurs de l'Espace Bozon (photo ci-dessous). La Ville de Sierre va donc devoir racheter les terrains, puis changer leur affectation. «La promesse d'achat est liée au fait que le projet aboutisse», commente

le conseiller municipal Pierro Vianin, qui tient à préciser que l'achat de ce terrain n'a pas été mis au budget 2017. Il y figurera seulement en 2018. La patinoire de Sierre sortira donc de terre dans une zone déjà fortement dédiée au sport (Ecossia - Bozon): football, athlétisme, tennis, streehockey. Une bonne chose. Afin d'amener plus facilement les usagers sur les lieux, les lignes des transports publics sierrois seront adaptées.



«Nous voulons tempérer les choses. Eviter de nous retrouver entre pro et anti-patinoire»

PIERRE BERTHOD
PRÉSIDENT DE LA VILLE DE SIERRE



LES UTILISATEURS



Maxime Evéquo. CMTC

Les revendications: deux surfaces de glace

La nouvelle halle ne sera bien évidemment pas réservée au HC Sierre. Tout comme à Graben, les autres utilisateurs auront aussi droit au chapitre.

Le curling: «La chape sera plate, ce qui sera déjà un gros plus pour nous. A Graben, nous jouons en pente», souligne Saskia Bruttin, présidente du Curling Club Sierre, qui rêve de pouvoir créer un mouvement juniors. «Nous n'avons pas d'heures adaptées aux jeunes. Le soir à 19 h 30, c'est déjà trop tard. Dans ces conditions, nous avons de la peine à développer notre club. Pareil pour les initiations. Nous avons de nombreuses demandes d'entreprises. Mais pour l'heure de l'apéro, pas pour 21 h 30», conclut la présidente.

Le patinage artistique: Ce sport demande à ses pratiquants des heures et des heures d'entraînement, ce qui n'est pour l'instant pas possible dans la Cité du soleil. Cela se ressent nettement sur les résultats. «Une deuxième surface de glace nous permettrait de pratiquer l'après-midi. Il ne faut pas oublier que nous sommes un vrai club et que nous représentons la Ville de Sierre à travers toute la Suisse», explique Marie Evéquo, présidente de l'Ice Skating Club de Crans-Montana, Sierre et Régions. Un autre point important pour les patineurs et patineuses: une salle de fitness ou d'échauffement, pour répéter les mouvements hors glace.

Le hockey: Le HC Sierre a été impliqué dans le comité de pilotage du nouveau projet. Par l'intermédiaire de Christophe Fellay, directeur technique du mouvement juniors, il a pu énoncer ses besoins: «Les deux surfaces de glace sont au centre de la réflexion. Actuellement nous devons regrouper deux équipes afin que tout le monde puisse s'entraîner. Concernant la construction, les patinoires de Winterthur, Zoug ou Kloten sont de bons exemples. Il faut prendre les bonnes choses de chacune de ces halles et les adapter au budget sierois.» Question gradins, 3700 sièges avec possibilité de rajouter des places debout, satisferaient le HC Sierre.

AILLEURS EN VALAIS



La nouvelle patinoire de Viège. DR

Et le vainqueur est... Viège

Le sujet des patinoires touche bien évidemment toutes les grandes villes valaisannes.

Viège: Les Haut-Valaisans ont déjà dépassé la phase de projet, puisqu'en novembre dernier les citoyens viégeois ont accepté à 75,2% un crédit de 35,5 millions pour la construction d'une nouvelle patinoire. Si tous les délais sont respectés, le HC Viège pourra évoluer dans ses murs dès le mois d'août 2019. «Ce sera un nouvel outil de travail qui permettra à tout le club de se développer. Nous pourrions cibler des spectateurs différents, proposer de nouveaux concepts en lien avec la restauration, donc augmenter le budget du club. Nous aurons également

nouveaux concepts en lien avec la restauration, donc augmenter le budget du club. Nous aurons également toutes nos installations au même endroit», explique Sébastien Pico, directeur général du club.

Martigny: Les discussions ont été réactualisées à la suite des dernières élections et aux changements survenus dans la composition de l'Exécutif communal. «Mais il est encore trop tôt pour en causer, tient à préciser David Martinetti, conseiller municipal en charge des travaux publics et des bâtiments publics. Dans ce projet, nous n'en sommes qu'aux balbutiements. Nous préférons communiquer lorsque les choses seront concrètes. Cela évite que les gens tirent des plans sur la comète beaucoup trop rapidement, souvent pour pas grand-chose.» Les Martignerains ne communiqueront sur le sujet que dans quelques mois.

Sion: «Nous répondons à l'écoute de leurs usagers. C'est pourquoi nous y avons apporté de nombreuses améliorations ces dernières années», commente la conseillère municipale Nadine Pardo, responsable de la jeunesse des loisirs et des sports. L'enceinte couverte, dédiée principalement au HC Sion, est aux normes de la Swiss Regio League. Donc, avec deux surfaces de glace, les Sédunois possèdent un petit coup d'avance. Le dossier patinoire ne fait donc pas partie des priorités actuelles de la Ville.

ET AUSSI...

Occupation de Graben lors de la saison 2015-2016

HC Sierre: 53,55 %

Patinage public: 3,05%

Ecoles: 25,08 %

Patinage artistique: 9,91%

Curling: 3,58%

Autres (locations): 4,83 %

Au total, la patinoire de Graben aura été utilisée durant 2291 heures et... 30 minutes. Les statistiques de la Commune de Sierre sont très précises.

Le remblai s'est bien affaissé

VISSOIE Les Anniviards se retrouvent dans la même situation que les Sierrois. Leur patinoire, âgée d'un quart de siècle, est complètement obsolète. Le remblai sur lequel elle a été construite s'est affaissé d'une quinzaine de centimètres et une vingtaine de fuites de glycol ont été détectées sur le système de réfrigération. «De ce fait, nous devons louer des compresseurs. Chaque saison, cette opération coûte 150 000 francs à la Commune d'Anniviers», explique Marco Genoud, conseiller communal à la tête du dicastère comprenant les infrastructures sportives.

Un mandat d'étude a été confié à Jean-Marie Viaccoz, qui devrait donner tout prochainement ses conclusions. «Nous allons prévoir des modifications par étapes. Nous n'avons pas deux ou trois millions à investir. La solution d'un financement privé-public sera privilégiée», poursuit Marco Genoud. En Anniviers, le hockey, les écoles et la jeunesse de la vallée utilisent ces installations de novembre à fin février. Les patinoires naturelles de Zinal, Grimetz et Saint-Luc sont plutôt dédiées au tourisme. «Le but du HC Anniviers serait de gagner quelques semaines sur l'utilisation en début et en fin de saison. Ce serait super si nos équipes pouvaient s'entraîner à domicile dès le mois d'octobre. Elles seraient moins pénalisées en début de championnat. Un toit serait un investissement très coûteux. Mais pourquoi pas un système de bâches qui empêcherait déjà la réverbération», conclut Frédéric Pellat, président du HC Anniviers.



PORTES OUVERTES

SAMEDI 11 FÉVRIER 2017
DE 10H00 À 16H00 À SIERRE

DES MÉTIERS À DÉCOUVRIR

Aide en soins et accompagnement, employé en intendance
Assistant en soins et santé communautaire, assistant socio-éducatif,
gestionnaire en intendance
Educateur de l'enfance et maître socioprofessionnel

DES OFFRES D'APPRENTISSAGE

Des ateliers et des activités
Des professionnels pour répondre aux questions

ORTRA SANTÉ ET SOCIAL VALAIS
AV. DU GÉNÉRAL GUIBAN 1 | 3960 SIERRE
À CÔTÉ DE LA GARE | T. +41 27 455 42 53

WWW.ORTRASSVS.CH
WWW.FACEBOOK.COM/ORTRASSVS

OrTra
SSVs
ENGAGÉE POUR LES MÉTIERS
DE LA SANTÉ, DU SOCIAL ET DE
L'INTENDANCE

SIERRE
Emplacement de 1^{er} ordre
bureau 70 m²

rez supérieur.
Lumineux, calme, vue, libre de suite

CHF 990.-
+ charges + place de parc.
Tel. Tél. 079 200 52 28.

A louer à Réchy

bel appart 3½ pces (env. 75 m²)
entièrement rénové, 2 balcons. Situation
calme et ensoleillée. Proche des
commerces et arrêts de bus. Compris
un garage, une cave et une place
de parc extérieure.

Location: Fr. 1300.-, ch. comprises.
Libre de suite.

Renseignements et visites au
Tél. 027 455 50 47 ou
Tél. 078 600 50 47.

Sigrid Fischer-Willa

Oskar Freysinger

Nicolas Voide



Au Conseil d'Etat

LE CHOIX DE LA LIBERTÉ

ENSEMBLE À DROITE

ÉLECTIONS AU GRAND CONSEIL LES PARTIS EN PRÉSENCE

Trente-trois candidats en lice

ÉLECTIONS Le 5 mars, les citoyens auront à élire les 130 députés du Grand Conseil (et autant de suppléants) ainsi que les cinq membres du Conseil d'Etat.

Comme en 2013, le district dispose de 17 sièges au Grand Conseil et autant de députés suppléants.

Durant les quatre dernières années, les sièges étaient répartis entre six PDC, cinq PLR, trois AdG et trois UDC. La percée du PLR à Crans-Montana, la victoire du PDC à la présidence de Sierre, les Verts, séparés pour la première fois de l'AdG et les récentes percées de l'UDC sur le district, sont autant de facteurs qui vont jouer dans la bataille.

Le PDC propose sept candidats à la députation: Aristide Bagnoud (suppléant, Icoigne), Marcel Bayard (sortant, Grône), Joël Bonnard (Vissoie), Sidney Kammerzin (sortant, Sierre), Stéphane Pont (suppléant, Crans-Montana), Sabine Rey (Sierre) et Chantal Voeffray Barras (suppléante, Crans-Montana).

Le parti espère reconquérir le septième siège perdu de justesse il y a quatre ans. Il a fait le choix du réalisme avec une liste relativement fermée à sept candidats. «Une liste de combat où tous sont représentatifs des régions et des différents milieux socioculturels», explique Alain de Preux, coordinateur de campagne. Le PDC aura à gérer l'effet Berthod à Sierre et Féraud à Crans-Montana. En choisissant une candidate peu étiquetée de Chermignon, le PDC évite les approches claniques ce qui pourrait lui être profitable et espère mettre ainsi un terme au psychodrame des communales. Au vu des dernières communales, comment les électeurs et notamment ceux du PDC vont-ils ou non soutenir Stéphane Pont? «La configuration est différente aujourd'hui, il est le seul candidat de la Noble-Contrée et nous avons retrouvé une quiétude, un climat très sain.»

Le PLR propose sept candidats à la députation: Stéphane Ganzer (sortant, Veyras), Patrick Cretton (suppléant, Sierre), Nata-



Le district de Sierre dispose de 17 sièges au Grand Conseil.

SABINE PAPILLOUD/NOUVELLISTE

cha Bonvin (Sierre), Grégory D'Andrès (Crans-Montana), Karine Rey-Barras (Crans-Montana), Sylvie Masserey-Anselin (suppléante, Chalais), Méryl Genoud (suppléant, Anniviers).

Le PLR espère bien sûr maintenir ses cinq sièges, voire plus. Mais il aimerait aussi surfer sur la vague de dynamisme perçue notamment à Crans-Montana lors des dernières communales. Avec son chef de liste, Stéphane Ganzer, les candidats sont jeunes (une moyenne d'âge de 37 ans), trois sont des femmes qui ne sont visiblement pas là pour jouer les potiches. Comme pour le PDC, le PLR devra-t-il compter avec l'effet Féraud à Crans-Montana et Berthod à Sierre? «Je remonterais plutôt à la dernière campagne du National en 2015 et du Conseil d'Etat», explique Jean-Luc Perreard, chef de campagne PLR et président du district. «Ce cataclysme nous a obligés à nous renouveler et regagner ce que nous avons perdu. Les effets de cette reconstruction ont donné leurs premiers résultats sur le Haut-Plateau, à Sierre aussi, même si nous avons manqué de très peu la présidence. L'équipe est régénérée.»

L'AdG présente une liste de six candidats à la députation: Sarah Constantin (Mayoux), Cosette Produit (Chalais), Emmanuel Amoos (sortant, Venthône), Ursu-

la Imhof (Sierre), Pierre-André Perruchoud (Sierre) et Robert Métrailler (Sierre).

C'est donc sans les Verts que l'Alliance de gauche du district se lance dans la course au Grand Conseil. Pour la gauche en général, c'est un risque si les Verts n'atteignent pas le quorum. Est-ce que l'AdG peut en être affaiblie? «Nous avons pu observer que lors d'élections communales comme à Colloby ou Sion, cela ne nous affaiblissait pas, d'autres électeurs étaient mobilisés. Cette gauche plurielle peut attirer de nouveaux électeurs. Nous assumons leur choix s'ils estiment pouvoir mieux porter leurs idées», explique Simon Constantin, chef de campagne. L'AdG espère conserver ses trois sièges, voire récupérer celui perdu en 2013. Ils devront se battre, menés par le chef de groupe de l'AdG au Grand Conseil, Emmanuel Amoos sur une liste à six où les femmes représentent la moitié. «Les résultats des Conseils généraux sont encourageants...»

L'UDC présente cinq candidats à la députation: Albert Pitteloud (sortant, Réchy), Pascal Torrent (sortant, Grône), Nadine Reichen (suppléante, Sierre), Blaise Melly (Sierre) et Yvan Rion (Crans-Montana).

L'UDC espère maintenir ses trois sièges actuels mais avec cinq candidats dont deux sortants, elle

espère une progression, en termes de pourcentage ou, mieux, en nombre de sièges pour surfer sur son entrée récente au Conseil général de Sierre et à l'Exécutif de Crans-Montana. «22% pour obtenir un siège supplémentaire, c'est difficile, mais notre liste équilibrée au niveau du district est forte, avec des sortants et des personnalités expérimentées. La scission entre les Verts et l'AdG pourrait nous profiter, tout comme d'ailleurs la proposition d'Ensemble à droite pour l'Exécutif du canton, qui fixe l'attention sur notre parti et tente de rallier des suffrages à l'extérieur de l'UDC», explique Jacques-André Allegro, chef de campagne. Yvan Rion, plutôt bien élu du côté de Crans-Montana, pourrait lui aussi peut-être profiter du soutien d'électeurs d'autres partis à Crans-Montana comme il en a bénéficié lors de sa dernière élection.

Les Verts proposent huit candidats à la députation: Maryse Bétrisey (Sierre), Philippe Cina (Venthône), Laurent Clavien (Sierre), Murielle Glassier (Sierre), Aurelian Mascitti (Sierre), Florence Proton (Veyras), Jérémy Savioz (Noës) et Noé Zufferey (Sierre).

Pour la première fois, les Verts du district partent seuls en campagne sur une liste indépendante de l'Alliance de gauche et espèrent atteindre le quorum, soit 8% des voix du district pour obtenir un siège. Pour rappel, en 2013, les Verts avaient un seul candidat suppléant sur la liste de l'AdG, non élu. A l'image des autres districts, les Verts veulent désormais compter. «Nous sommes en très bons termes avec l'AdG mais nous voulons tenter notre chance, jauger notre électorat sur le district, être plus visibles. Nous avons toutes les peines du monde à trouver des candidats il y a quatre ans, nous en proposons quinze cette année...», explique Jérémie Savioz, chef de campagne. Dans le viseur aussi, un siège supplémentaire qui pourrait permettre de former un groupe parlementaire au sein du Grand Conseil.

ISABELLE BAGNOUD LORETAN

EN BREF

Création d'un réseau social

ANNIVIERS Annivières Tourisme vient de créer Annibook, son propre réseau social destiné à la vallée. Pour ne pas encombrer les boîtes e-mail et favoriser les interactions entre habitants, prestataires touristiques et les clients. Chacun pourra y trouver des informations liées aux animations et manifestations locales, accéder à des nouvelles d'ordre pratique, s'inscrire à des groupes pour proposer ses idées et suggestions, offrir ses services à une manifestation comme bénévole ou faire du covoiturage. Et comme tout réseau social, se créer un profil, publier des éléments ou suivre des fils d'actualité. Vous pouvez vous connecter sur www.annibook.ch et vous balader sur le réseau.

L'agence postale au magasin

ZINAL La nouvelle agence postale de Zinal ouvrira le 26 juin 2017. Elle prendra ses quartiers au Supermarché du Forum Bonnard, exploité par Charly et Myriam Bonnard. Depuis août 2016, des discussions entre la Poste et la commune d'Annivières ont été engagées pour évoquer l'avenir de l'office de poste de Zinal, qui, selon la Poste, n'enregistre pas un volume suffisant d'opérations postales pour être poursuivi. Cette solution a été jugée la plus adéquate pour conserver un service de proximité.

Winter Golf Cup annulée

CRANS-MONTANA Les températures très douces et la pluie ont eu raison de la première

édition de la Winter golf Cup qui devait se tenir le week-end dernier sur le parcours 9 trous de Vermala. Ce n'est que partie remise selon Crans-Montana Tourisme et Congrès, puisqu'on prévoit une nouvelle édition l'année prochaine. Dans leur communiqué, les organisateurs ont prévenu que tous les participants seront remboursés.

Départ d'Arthur Clivaz

CRANS-MONTANA Après avoir occupé durant dix ans le poste de directeur auprès de Crans-Montana-Aminona (CMA), Arthur Clivaz a décidé de démissionner. Alors qu'il devait quitter ses fonctions au mois de juillet, il a finalement été prié de quitter ses fonctions le week-end dernier déjà. C'est Philippe Magistretti, président du conseil d'administration de CMA, qui endossera le titre d'administrateur délégué et chapeautera, ainsi, l'ensemble des secteurs de la société.

Solidarité au clair de lune...

CRANS-MONTANA La 6e édition de la soirée caritative Clair de lune se déroulera ce samedi 11 février aux Violettes en faveur de la fondation Just For Smiles. La soirée est parrainée par le docteur Christopher Newmann, responsable de l'Unité de la neuroéducation pédiatrique du CHUV.

Réservation: 078 612 22 01

Encourager les remontées mécaniques

VALAIS En 2013, le Grand Conseil a accepté la motion «Promotion économique pour les remontées mécaniques valaisannes». En 2014, une commission extraparlamentaire élaborait un projet de loi sur l'encouragement des remontées mécaniques. Fin avril 2015, le Conseil d'Etat a ouvert une consultation. Le Grand Conseil valaisan a mis à son programme de la session de février le projet de loi. Les Remontées mécaniques du Valais ont enregistré des chiffres de fréquentation au 15 janvier très différenciés selon l'exposition des domaines et la présence ou non d'enneigement mécanique. Elles indiquaient, dans leur communiqué, que la fréquentation entre le 1er novembre 2016 et le 15 janvier 2017 est supérieure à celle atteinte durant l'hiver précédent, un hiver cependant très faible en termes de fréquentation. «Le niveau des résultats ne donne pas satisfaction», a relevé le président des RMV, Arthur Clivaz. Rappelant que le chiffre d'affaires des sports de neige est de près de 2 milliards de francs en Valais, il espère que le projet de loi permette un soutien aux entreprises au travers des aides à fonds perdu, des prêts et des cautions. Ceci garantirait aussi des investissements de plus de 700 millions de francs pour la région. Laurent Vanat, consultant spécialiste en remontées mécaniques, relevait: «Le tout-à-ski est fini, mais sans le ski tout est fini».

PUB.



HOCKEY CLUB
SIERRE

GRAND LOTO

du Mouvement Juniors

DIMANCHE 12 FEVRIER 2017 A 17H00
AU RESTAURANT MANORA DU
CENTRE COMMERCIAL MANOR SIERRE

Possibilité de jouer par ordinateur, inscription par e-mail à l'adresse pascal.zenklusen@hcsierre.ch jusqu'au vendredi 10 février 2017 (pas d'inscription par téléphone)

20 SERIES NORMALES

Bons d'achat Manor - Fromages - Assortiments valaisans - Bouteilles Magnum Provins

2 SERIES SPECIALES

1 TV Samsung LCD
Fr. 549.00

1 Montre Louis Erard
série limitée HC Sierre Fr. 945.00

Bons d'achat Centre Manor - Abonnements HC Sierre places assises
Bons d'achat boucherie Bel Avenir - Fromages - Assortiments valaisans

SD SIERRE SALGESCH AG

Le retour du rafting



Anne-Laure Zufferey en kayak. DR

SIERRE Anne-Laure Zufferey est cofondatrice de Valais-Wallis Adventures, qui a pris ses quartiers au camping Swiss-Plage. «La petite entreprise ouvre officiellement ses portes le 1er mai prochain», a-t-elle expliqué lors de la dernière assemblée générale de la Société de développement de Sierre, Salgesch et environs. Une offre touristique qui avait disparu du prompteur de la région l'année dernière mais qui fait un come-back bienvenu avec cette nouvelle structure. Diplômés de la Swiss Outdoor Association, les trois cofondateurs, passionnés de nature, plutôt sérieux, ont reçu une autorisation provisoire qui sera complétée par la suite. «Nous voulons changer l'image du Rhône», a confié l'Anniviarde d'origine, par ailleurs collaboratrice scientifique au Service des hautes écoles et qui fut aussi analyste criminelle au sein de la police cantonale. Du rafting sur le Rhône entre La Souste et Sierre, Sierre et Conthey, sur la Vispa ou du kayak sur la Vièze et la Dranse...

La SD en forme

La situation financière de la SD de Sierre, Salgesch et environs est saine, avec des comptes 2016 excédentaires et une réserve de 89 000 francs. Enthousiaste, le directeur Vincent Courtine veut poursuivre en 2017 le développement autour de l'axe du vin, notamment à travers la création d'un club Vinum Montis et la réalisation d'un site œnotouristique en espérant accroître dans le domaine, les relations avec les communes de Lens et Crans-Montana. A relever pour l'année 2016, une évolution des nuitées hôtelières en baisse, résultat de la fermeture de deux hôtels en 2015 qui représentaient 20% des nuits hôtelières annuelles. La baisse de 2016, de -8,5%, est tout de même moins importante. La parahôtellerie s'en sort bien grâce à l'avènement d'Airbnb, une trentaine de logements sur Sierre.

ISABELLE BAGNOUD LORETAN

NUIT DES NEIGES 34^e ÉDITION

The night



Jean-François Emery, vice-président de la Nuit des Neiges et François Barras, président. DR

SIERRE La 34e Nuit des Neiges se déroulera au Centre de congrès Le Régent le 18 février prochain. La soirée caritative attire plus de 300 convives chaque année et soutient pour sa nouvelle édition trois associations, Heart for India, qui favorise l'accès à l'éducation des enfants en Inde, Zoé4life, qui sensibilise le public au cancer des enfants pour améliorer leur quotidien et Emmanuel SOS adoption, basée en Valais et qui œuvre en Suisse pour l'adoption d'enfants avec un handicap physique ou mental. François Barras, fondateur de la Nuit des neiges, la préside à nouveau depuis trois ans. L'ambassadeur de Suisse au Liban tient à souligner surtout le travail du comité d'organisation, entièrement bénévole. Il répond à nos questions avec Jean-François Emery, vice-président.

Comment voyez-vous l'évolution de la Nuit des Neiges?

François Barras: Sur le fond, la Nuit des Neiges reste aujourd'hui encore l'expression de la générosité et de la solidarité de Crans-Montana. Ensuite, évidemment, il faut intéresser les convives, la soirée évolue d'année en année, d'autant que les soirées caritatives sont de plus en plus nombreuses. Je croise les doigts car la Nuit des Neiges fonctionne bien grâce à notre comité, tous des bénévoles qui se questionnent constamment sur la forme à adopter. On attend aussi d'une soirée comme celle-ci d'être festive, les gens aiment danser, nous limitons les discours, il faut faire preuve de créativité.

Jean-François Emery: La soirée s'est beaucoup rajeunie ces dernières années: des trentenaires, des quadras de Genève, Lausanne, des clients de la station... et de fidèles autochtones aussi.

Des cuisiniers prestigieux, c'est aussi une constante?

FB.: Oui, cette année Michel et Alain Roux du Waterside Inn à Londres – où la reine Elisabeth a fêté son anniversaire l'année dernière – et leur chef à Crans-Montana, Stéphane Colliet du Miedzor, seront derrière les fourneaux.

Combien d'argent récolté depuis trente-quatre ans?

J.-FE.: 4,5 millions de francs. Ce n'est jamais assez, mais c'est déjà une jolie somme.

Avec Jean-Marc Richard aux commandes...

J.-FE.: Il est extraordinaire. Il nous a dépannés une première fois et ne nous lâche plus depuis, or ce n'est pas son genre d'animer des soirées caritatives, même s'il s'engage activement pour nombre d'associations.

Des associations internationales et valaisannes...

Trois cette année, dont l'association Emmanuel SOS Adoption, issue de l'œuvre Emmanuel dont l'antenne suisse est basée à Choëx, créée par un couple remarquable, Mireille et Charles Udriot en 1984. Ils ont permis de trouver de nombreuses familles d'accueil en Valais à des enfants handicapés physiques ou mentaux venant du monde entier et qui n'ont pas été acceptés par leurs parents. Le couple sera présent avec quatre de ses enfants. Il a aussi donné sa maison pour qu'elle devienne un foyer de vie, une petite structure familiale pour des personnes atteintes de trisomie 21.

I.B.L.

www.heartforindia.org / www.zoe4life.org
www.sos-adoption.ch

**A louer
à Mollens Conzor
app. 5½ p.**

dans maison familiale, superbe vue sur les Alpes. Séjour, cuisine, 4 grandes chambres, dont 3 avec balcon sud, 2 salles d'eau. Cave, terrasse, pelouse, jardin potager, place de parc.
Fr. 1450.-
Libre mai 2017.
Tél. 077 458 72 09.

**Sierre
centre
à louer
grand
studio
meublé**

Tél. 079 628 89 58.

**Sierre
appartement
ensoleillé**

2^e étage, ent. rénové, près du centre, 75 m²
4 pièces
Fr. 1435.- + ch.
Tél. 027 455 36 70.

Sierre

A louer 2 pièces
dans maison privée, pour 1 personne, au rez, entrée indépendante, à 5 min. du centre, libre de suite ou à conv., idéal pour personne âgée ou étudiant-e, Fr. 950.-
électricité, internet et ch. comprises.

Tél. 079 817 16 62.



Rejoignez Quickmail, la première entreprise privée de distribution de courrier en Suisse et devenez:

Agent(e) de distribution
activité à temps partiel

Si vous êtes une personne fiable intéressée par la distribution de courriers et de catalogues à pieds, en vélo, en scooter ou en voiture, un ou deux jours par semaine, depuis votre domicile, nous nous réjouissons de recevoir votre candidature.

Vous commencez à travailler directement depuis chez vous. Nous vous proposons une activité diversifiée, une rémunération attrayante et un bon équipement.

Convient particulièrement aux mères au foyer et aux retraités. En plus de la grande fiabilité, de bonnes connaissances en français font partie des conditions du poste.

Vous trouverez de plus amples informations et le formulaire de candidature en ligne sur www.quickmail-sa.ch/jobs

Quickmail AG • Fürstenlandstrasse 35 • 9001 St. Gallen

JOURNAL DE SIERRE

SAISON 2016 — 2017
TLH — SIERRE tlh-sierre.ch — 027 452 02 90

TLH SIERRE

SUPER LOTO
SOCIÉTÉ DE MUSIQUE «UNION» VENTHÔNE

VENTHÔNE
DIMANCHE 12 FÉVRIER 2017

Salle polyvalente dès 17h30
Ouverture des caisses à 17h00

APERÇU DES LOTS

- Télévision 55" UHD Samsung
- Tablette iPad Air 2 - Aspirateur DYSON
- Robot lave vitre Winbot - Machine Nespresso
- 2 bons voyage TUI 500.-
- 4 bons essence jusqu'à 300.-
- 8 bons Edelweiss market jusqu'à 250.-
- 20 fromages de Randogne
- 10 paniers garnis • 10 assortiments valaisans
- 10 viandes séchées du VS • 20 casse-croustes valaisans
- 10 Cartons de vin • Lots de consolation

20 séries normales
3 séries spéciales + 1 série royale

Prix des abonnements de soirée (joués par la même personne):

- 1 carte 30.- / 2 cartes 50.- / 3 cartes 60.-
- Cartes illimitées Fr. 100.-
- Par carte supplémentaire Fr. 10.-
- 4 séries spéciales Fr. 15.-
- Cartes personnelles autorisées

TIRAGE AU SORT DES ABONNEMENTS



Le week-end, c'est?

Avant d'avoir un enfant scolarisé, c'était généralement un jour de travail, comme pour la majeure partie des gens qui travaillent dans le tourisme. Depuis, il y a toujours une majorité de week-ends durant lesquels je travaille, mais j'essaie de prendre du temps pour ma famille dès que je le peux.

Un rituel pour bien commencer les week-ends...

Comme chaque jour, me lever au moins une heure avant de devoir partir pour donner au «moteur diesel» que je suis le temps d'être opérationnel et de profiter d'un bon petit-déjeuner.

Toujours un œil sur votre portable et vos mails durant les week-ends?

Comme nos offices du tourisme sont ouverts 44 week-ends par année et qu'il y a des manifestations presque tous les week-ends, c'est une obligation professionnelle. Mais je dois avouer que c'est aussi une dépendance du technophile que je suis... sauf lorsque je peux me retirer dans ma tzigière à Moiry où il n'y a pas de réseau. Là, c'est la vraie liberté.

A quoi ne renoncez-vous jamais durant votre week-end?

On en discutera si un jour je ne travaille plus dans le tourisme.

Plutôt festif ou en mode récupération?

Je profite de ce qui se présente... mais fraîchement entré dans la quarantaine, le mode récupération a tendance à méchamment prendre le dessus sur le mode festif.

Les week-ends, ça devrait être fait pour...

Prendre du temps pour soi, sa famille et ses amis.

Les week-ends, enfant, ça ressemblait à quoi?

En un mot: hyperactifs. Je ne me souviens pas d'un week-end passé tranquillement à la maison. Nous partions généralement découvrir le val d'Annivièrs, le Valais ou ses environs, en randonnée, vélo, escalade, haute montagne, peau de phoque, ski de fond... Si mes deux parents travaillaient, je profitais des nombreux privilèges d'habiter dans un petit village de montagne avec mon frère, mes sœurs et nos copains: courir en liberté, explorer les vieilles granges, jouer à cache-cache, aller dire bonjour aux vaches, construire des cabanes ou des igloos, faire de la luge, du foot... et aussi faire des bêtises de temps à autre.

Votre programme ce week-end?

Le 11 février, je serai à Chandolin pour le trophée de luge. Le 12, vraisemblablement quelque part sur les pistes de ski avec ma famille.

AIDE SUISSE AUX MONTAGNARDS AIDE BIENVENUE

Se rapprocher de la nature



Les visiteurs découvrent à l'Arche des Créteilons les chèvres, les poules, les volailles, les cochons, les ânes ou les moutons. La ferme permet aussi d'entretenir et de préserver une zone de prairies très morcelée. DR

CHALAIS La collecte de dons de l'Aide suisse aux montagnards se termine ce week-end. La Fondation soutient durant sa campagne annuelle notamment l'Arche des Créteilons à Chalais, un concept élaboré par Alain Zappellaz.

Le jeune ingénieur agronome a créé en 2007 une ferme agrotouristique d'un nouveau genre où vaches, cochons, ânes, chèvres, moutons, volailles figurent parmi les animaux que le jeune homme présente aux visiteurs. «Nous avons fait appel à l'Aide suisse aux montagnards à trois reprises: lors de la construction de l'Arche, lors de son agrandissement et lors de la création de l'écurie des vaches. C'est un bon coup de main pour compléter une petite partie de fonds propres qui nous manque toujours pour obtenir un crédit», explique le fermier.

L'Arche répond à un besoin

L'ingénieur est cependant heureux de son choix même si, à la ferme, on travaille beau-



Alain Zappellaz de l'Arche des Créteilons. SACHA BITTEL/NOUVELLISTE

d'événements comme la tonte des moutons le 1er avril et en automne la traditionnelle exposition de volailles.

Lutter contre l'exode

On rappellera que l'Aide suisse aux montagnards, financée exclusivement par des dons, a soutenu près de 290 projets en dix ans dans le domaine du tourisme, pour un montant de 28 millions de francs.

ISABELLE BAGNOUD LORETAN

PUB



coup et en famille, sinon on ne pourrait pas se le permettre: «L'Arche répond à un besoin, celui de se rapprocher de la nature et de l'agriculture, de faire le lien entre ville et campagne». L'Arche des Créteilons, qui fête cette année ses dix ans d'existence, ouvre son domaine et sa buvette comme à son habitude le jour de la Saint-Joseph, le 19 mars... L'année est ponctuée

Sierre
à louer
Joli 3½ pièces
Entièrement refait à neuf,
avec terrasse.
Libre dès mi-février.
Fr. 1180.- + charges
Tél. 078 804 54 90

Veyras
maison 5½ pièces
avec cachet et jardin.
Fr. 660 000.-.
Plans et photos sur le site :
www.veyras-habitats.ch
Tél. 079 213 46 45.

SIERRE ÉNERGIE

Sierre-Energie SA assure l'approvisionnement et la distribution de l'énergie électrique, du gaz, de l'eau et des produits multimédias sur les communes de la région de Sierre.

Nous cherchons un
conseiller en sécurité électrique avec brevet fédéral

Vous installez des systèmes de mesure d'énergie sur l'ensemble de notre réseau; vous conseillez nos clients et procédez à des contrôles d'installations intérieures tout en assurant le suivi commercial et administratif; vous avez plusieurs années d'expérience.

Nous vous invitons à consulter le cahier des tâches sur notre site www.sierre-energie.ch (rubrique emplois); vous pouvez aussi obtenir des renseignements complémentaires auprès de M. Laurent Antille (027 451 19 41).

Nous nous réjouissons de recevoir votre dossier complet, avec les documents usuels (CV, diplômes, photo, disponibilité, références) **d'ici au 22 février 2017** à Sierre-Energie SA, Ressources humaines, case postale 842, 3960 Sierre ou par e-mail à rh@siesa.ch.

IGNISSANT!
NEW SUZUKI IGNIS – LE PREMIER MICRO SUV
DES **Fr. 14 990.-*** ou à partir de **Fr. 112.-/mois**

SUZUKI
3.5% HT-LEASING



HIGHLIGHTS **ALLGRIP 4x4**

- Système d'assistance intelligent Dual Camera Break Support, y compris assistance de franchissement de ligne et système d'alerte de zigzags
- Technologie 4 x 4 avec ALLGRIP
- Ecran tactile multifonctions avec système de navigation, caméra de recul et connexion smartphone (Apple CarPlay, Android Auto, MirrorLink)
- Coffre d'une capacité maximale de 514 litres
- Faible consommation (4.3l/100 km et 97 g CO₂/km) grâce au Smart Hybrid Vehicle System (SHVS)
- 5 étoiles (meilleure note) au crash-test EURO NCAP
- Excellent rapport qualité/prix

GARAGE AMINONA
JEAN RUDAZ SA
TEL. 027 455 08 23 | GARAGE.AMINONA@BLUEWIN.CH | 3960 SIERRE

Conditions de leasing: durée 48 mois, 10 000 km par an, taux d'intérêt annuel effectif de 3.97%, assurance tous risques obligatoire, acompte spécial: 30% du prix de vente net, caution: 5% du prix de vente net, au minimum Fr. 1 000.-. Financement et leasing: www.multilease.ch. **Prix recommandé, TVA comprise.** Photo: New Ignis Compact Top 4x4, boîte man. à 5 rapports, 5 portes, Fr. 19 990.-, Exterior Kit Fr. 390.-, consommation normalisée: 5.0l/100 km, catégorie de rendement énergétique: E, émissions de CO₂: 114 g/km; émissions de CO₂ au titre de la mise à disposition du carburant et/ou du courant: 25 g/km; *New Ignis Unico, boîte man. à 5 rapports, 5 portes, Fr. 14 990.-, consommation normalisée: 4.6l/100 km, catégorie de rendement énergétique: D, émissions de CO₂: 104 g/km; émissions de CO₂ au titre de la mise à disposition du carburant et/ou du courant: 23 g/km; émissions moyennes de CO₂ de tous les modèles de véhicules immatriculés en Suisse: 134 g/km.

Le N°1 des compactes
SUZUKI Way of Life!
www.suzuki.ch

VILLE DE SIERRE

La Ville de Sierre offre aux jeunes étudiants, domiciliés sur la commune de Sierre, nés en 1999, 2000 et jusqu'au 01.07.2001, la possibilité d'effectuer, durant 2 semaines,

un travail d'été
au service des Parcs & Jardins

Périodes d'activité:

- du 03.07.2017 au 14.07.2017
- du 17.07.2017 au 28.07.2017
- du 31.07.2017 au 11.08.2017

Les premiers intéressés, à condition de n'avoir jamais travaillé aux Parcs & Jardins lors des années précédentes, auront la priorité.

En cas d'intérêt, faites parvenir votre lettre de motivation en précisant la-les période-s d'activité qui vous convient/conviennent le mieux à l'adresse suivante : Ville de Sierre, Service du personnel, case postale 96, 3960 Sierre.

BANCS D'ÉCOLE

Ils étudient dans le district de Sierre.
Retrouvez leurs portraits dans nos éditions.

«Je ne me vois pas quitter le canton»

LORIANE GERMANIER &

De: Conthey
Age: 21 ans
Filière: HES-SO, travail social
Avenir professionnel: assistante sociale

SIERRE Loriane Germanier, 21 ans et la tête bien sur les épaules. La Contheysanne, en première année à la Haute Ecole de travail social à Sierre, travaille aussi dans un magasin les samedis, parfois les mercredis, pour son argent de poche. «C'est un peu plus la vraie vie que les études.» Son parcours ne ressemble pas tout à fait à ceux qui généralement empruntent le chemin de l'Ecole de culture générale pour accéder aux études sociales.

Une matu pro

Loriane a débuté par un apprentissage comme assistante en pharmacie mais a décréété rapidement: «Ne voir aucune possibilité de développement futur dans mon métier...» Après un stage probatoire de cinq mois à la Villa Flora, elle retourne sur les bancs d'école pour décrocher une maturité professionnelle au centre professionnel de Sion, sésame indispensable pour l'entrée à la Haute Ecole sociale. Aujourd'hui, Loriane a décidé de devenir assistante sociale. «Pause-café»? Impossible, trop jeune pour avoir suivi la série TV.

Pour Loriane, c'est davantage l'observation sur le terrain: «On ne peut pas se permettre de se voiler la face, lorsqu'on est confronté au quotidien, on se rend compte des besoins. Beaucoup de personnes ont des soucis personnels, financiers, professionnels, je suis consciente que le budget en matière sociale est élevé et que nous devons économiser, mais il est nécessaire. On ne peut pas vivre normalement sachant la pauvreté autour de nous, d'autant qu'on peut les aider à retrouver du travail, à se réintégrer dans la société pour retrouver un équilibre.» Ce rapport à la vie réelle, Loriane l'a chevillé au corps et l'a appris au cours de son apprentissage: «Ce que j'ai appris en pharmacie m'aidera toujours, le côté social et administratif comme le rapport à la maladie.»

Durant la première année, les 150 élèves qui se destinent aux professions d'assistant social, animateur ou éducateur se retrouvent en tron-



PUB

commun. Dès la seconde année, ils se spécialisent avant de suivre une année de stage professionnel. Ce qu'elle apprécie comme branche? «Le droit qui nous concerne tous, nécessaire lorsqu'on travaille avec les assurances sociales.»

«Le besoin de se sentir utile»

La vie d'étudiante n'est pas totalement la vraie vie pour Loriane, c'est pourquoi elle a préféré continuer à gagner son argent de poche: «On ne se sent pas toujours utile quand on est étudiante, j'aime ma satisfaction après une journée de travail, confrontée à la vie réelle et aux responsabilités.»

Des responsabilités, elle en a prises justement en acceptant d'être la nouvelle présidente de l'Association des étudiants. Faire entendre leur voix lui plaît bien et lui permet de se sentir utile. «Les étudiants sont les premiers concernés et on ne leur demande pas forcément leur avis...» Loriane participe notamment à ce qu'on nomme les régulations: un membre de l'association passe dans les classes, le professeur en sort et «ce qui doit être dit est dit! Les étudiants parlent plus naturellement ainsi et pointent du doigt les problèmes.» C'est Loriane qui, ensuite, fait le relais

avec la Direction, «très ouverte et qui soutient la démarche».

Sierre, très calme le soir...

Comme elle rentre chez elle tous les soirs, Loriane participe peu à la vie sierroise. «C'est une jolie ville, un peu calme le soir, même si je ne suis pas une fêtarde.» Le Valais en général, par contre, elle ne tarit pas d'éloges à son sujet et ne se voit pas quitter le canton: «J'aime notre tranquillité et c'est si beau...»

ISABELLE BAGNOUD LORETAN

Loriane Germanier, présidente de l'Association des étudiants, devant la HES-SO où elle vient de terminer une série d'exams. LE JDS

CDV **CLINIQUE DENTAIRE** **du VALAIS**

pour ceux qui savent **CONTHEY..**
le dentaire *moins cher*

le point dentaire
2.95 Frs

1/2 h. hygiéniste
49.- Frs

Rte Cantonale 11 - 1964 CONTHEY - immeuble MediaMarkt

027 345 27 27 dentistes-valais.ch

NONAGÉNAIRE CHARLY PERRUCHOUD

Une grande vivacité d'esprit

SIERRE Né le 5 janvier 1927, Charly Perruchoud suit son école primaire à l'ancienne école de Réchy, en amont du village. Fils de Joseph et de Marie, il passe une enfance heureuse, accompagné de son jeune frère Narcisse. Ses parents sont aimants et bienveillants, sa maman Marie est dévouée et se trouve au four et au moulin! «Elle était une merveilleuse mère de famille, s'occupant de tout! Au jardin, à la vigne, à garder le troupeau familial de bovins, à faire la lessive, à s'occuper des enfants, à gérer le budget, etc.» Grâce à cette affection et attention, Charly a bénéficié d'une enfance harmonieuse et pleine de bonheur!

Belle carrière à l'usine de Chippis

Adolescent, il s'essaie au métier de maçon, sans trop de succès.



Charly Perruchoud avec le président de Chalais, Alain Perruchoud. Une vie d'amour et de travail. DR

Il a voulu ensuite travailler aux mines de charbon, à Grône. Mais cela n'a fonctionné que quelques mois, Charly devant y renoncer

pour cause de blessure au dos. C'est vers l'âge de 19 ans qu'il débute à l'usine d'aluminium, à Chippis, comme manœuvre. Il y

travaillera pendant plus de quarante ans. Grâce à sa vivacité d'esprit, il va rapidement gravir les échelons. Ainsi, en quelques années, il devient employé qualifié, chef d'équipe, caporal et, enfin, parvient à décrocher, en fin de carrière, son brevet de contremaître.

L'amour de sa vie

C'est en 1952 que Charly décidera d'unir son destin à sa chérie de toujours, Hedwige Rywalski, de Flanthey. «Avec l'amour de sa vie», comme il a coutume de le dire, il est devenu le père de trois enfants, Bertrand, né en 1953, Léopold, en 1956, et Serge, en 1959. Il est aussi trois fois grand-papa: de Gabriel, Michel et Jacques et deux fois arrière-grand-père, avec Océane et Jordane, enfants de Gabriel. C/RÉD.

PUB

GREGORY D'ANDRES	KARINE REY-BARRAS	MERYL GENOUD	STEPHANE GANZER	SYLVIE MASSEREY-ANSELIN	PATRICK CRETTON	NATACHA BONVIN
SEBASTIEN REY	SYLVAIN KUNZI	VINCENT PERRIN	LOIC BRUTTIN	RICHARD NANCHEN	ARTEMIS AVANESIANI	

DÉTERMINÉS
ÉLECTIONS AU GRAND CONSEIL 2017

LISTE N°3
VOTEZ
PLR
Les Libéraux-Radicaux

UNE PREMIÈRE

CRANS-MONTANA 1000 VISITEURS ONT PARTICIPÉ AU PREMIER SALON DES VINS ET TERROIR LE WEEK-END DERNIER AU CENTRE DE CONGRÈS LE RÉGENT.



Des producteurs de l'association des encaveurs du Haut-Plateau, organisateurs du Salon des vins et terroir: Ismaël Bonvin (et famille), Christophe Rey, Kévin Constantin et Serge Heymoz. REMO



On a pu découvrir aussi les huiles essentielles et produits de Jean-Michel Mayor. REMO



Des élèves de l'Ecole des Roches à Bluche, en voisines... REMO

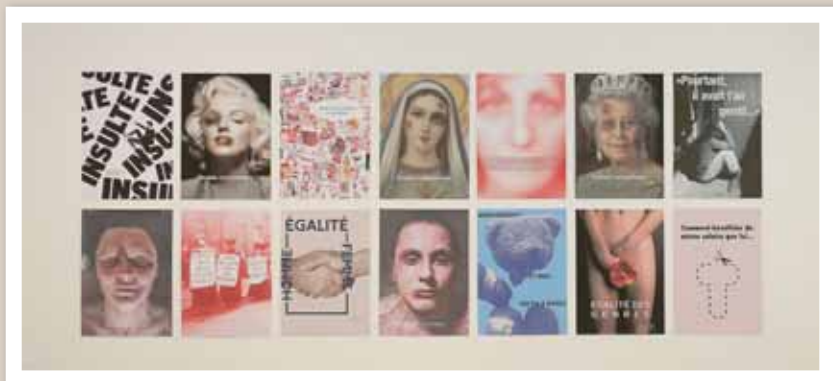
PORTES OUVERTES

SIERRE L'ÉCOLE CANTONALE D'ART DU VALAIS A OUVERT SES PORTES AU PUBLIC LE 28 JANVIER POUR PRÉSENTER SON ÉCOLE ET SES TRAVAUX.

Les élèves de l'ECAV ont présenté de nombreux travaux durant la journée portes ouvertes. Une soirée d'information pour les admissions est prévue le 9 mars dès 16 h 30 pour les diverses filières. Détail des horaires sur secretariat@ecav.ch ou sur le site de l'école. REMO



De nombreux jeunes sont venus découvrir les différentes filières. REMO



Série d'affiches réalisées par les étudiants sur la violence faite aux femmes. REMO



Dans chaque salle de classe ou atelier d'artistes, des œuvres d'élèves. REMO

JEAN-PIERE SALAMIN

Président de la Fédération valaisanne des retraités

Naissance
à Grimentz

Lors de sa
confirmation
(à gauche)

1942-----1952-----

«Les retraités ne sont pas un thème porteur en politique!»

GRIMENTZ Jean-Pierre Salamin, avec d'autres comparses, signe «Politiques pour une société de longue vie». «Il faut prendre le taureau par les cornes», dit-il. Cette société n'attendra pas, elle vit une révolution générationnelle où les aînés ont beaucoup à apporter.

ISABELLE BAGNOUD LORETAN

Jean-Pierre Salamin dirige depuis 2008 la Fédération valaisanne des retraités. Et milite pour que le Valais adopte une politique globale du vieillissement. Derrière le vieillissement de la population, c'est toute une politique des âges et des générations qu'il faudra réinventer. Il en dresse les possibles contours dans «Politiques pour une société de longue vie» sorti de presse avant Noël aux Editions à la Carte. Des enjeux, des constats et une enquête auprès des retraités, qui, faut-il vraiment l'apprendre, ne

sont pas au centre des préoccupations politiques. Et pourtant, ils représentent 19% de la population valaisanne, 30% d'ici à 2025! Des aînés qui se portent plutôt bien: actifs, formés et destinés à vivre toujours plus longtemps. Que va-t-on faire pour eux? «Non, rectifie Jean-Pierre Salamin, avec eux.» Les aînés ne demandent pas l'aumône mais qu'on reconnaisse combien ils peuvent aujourd'hui, contribuer à construire une société intergénérationnelle harmonieuse. Dans une société bouleversée entre

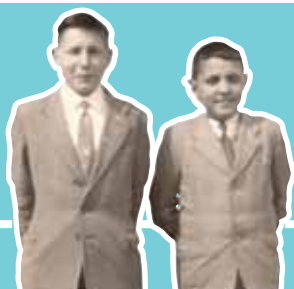
ceux qui ont besoin d'aide et ceux qui doivent les prendre en charge, les aînés ont une carte à jouer. Ils en ont les moyens, il leur reste longtemps à vivre. Ancien président de l'Union suisse des chorales, organisateur des Rencontres des chœurs d'hommes sur l'alpe, fondateur du Chœur suisse des jeunes et toujours la fibre humaniste, Jean-Pierre Salamin s'investit dans la vie associative depuis toujours.

Vous lancez un message politique à travers ce livre, quel est-il?

Notre boulot est de montrer la position de la Fédération valaisanne des retraités en faveur de la population vieillissante pour y créer les conditions-cadres pour vivre le plus longtemps possible chez soi et de manière autonome. Le Parlement des Aînés a voté une résolution demandant au Gouvernement de promouvoir un aménagement de la législation cantonale



UNE LOI «Les aînés ne souhaitent pas de traitement de faveur mais qu'on les garde dans la société, qu'on reconnaisse leur engagement, leurs richesses et leurs activités.» REMO



1973

Major à l'armée



Président de l'Union suisse des chorales

Président de la Fédération valaisanne des retraités

1993

2008



Son dernier livre aux Editions à la Carte

2016

pour garantir les conditions d'accueil au vieillissement de la population et de la réalisation d'une agréable collaboration entre toutes les générations. Cette résolution a été transmise au Conseil d'Etat à la fin 2015, ainsi que le document de la Fédération en juillet 2016. Il a également été transmis aux députés, parlementaires nationaux, conseils municipaux...

En parallèle, la Commission consultative cantonale pour le développement de la politique en faveur des personnes âgées, dont nous sommes membres, est en train de rédiger des propositions concrètes à l'intention de la conseillère d'Etat Esther Weber-Kalbermatten... Ça bouge dans le canton mais trop lentement, nettement moins qu'à Fribourg par exemple, le seul canton à avoir une vraie politique en la matière.

Avez-vous des relais politiques pour faire entendre votre cause?

Les aînés ne sont pas un thème porteur. Entre 2000 et 2010, le Parlement valaisan a fait deux interventions sur le sujet. Deux en dix ans! Et deux entre 2010 et 2014... Nous n'avons pas de lobby, peu de députés sont âgés au Grand Conseil. On voit les gens s'affoler par rapport aux projections futures, au nombre de lits médicalisés qui seraient nécessaires ou aux dépenses auxquelles devraient faire face les communes plutôt que de prendre le taureau par les cornes et prendre les dispositions nécessaires par rapport à une société de longue vie qui n'a plus rien à voir avec celle de nos parents.

Une loi sur les soins de longue durée est tout de même entrée en application depuis une année...

Les communes sont désormais obligées de participer au fonctionnement du CMS ou de l'EMS. Nous avons contribué à mettre en place cette loi en demandant qu'il y ait

des lits de courts séjours et des foyers de jour comme de nuit, même installés dans les EMS. Mais par rapport à l'augmentation rapide du nombre d'aînés, c'est insuffisant. On a mis cinq ans pour la mettre en application, tout cela retarde beaucoup les effets escomptés.

Pourquoi les lits de courts séjours et foyers sont-ils nécessaires?

Pour pouvoir rester à la maison, il faut des moyens! Prenez le cas d'un mari qui s'occupe de sa femme, atteinte d'Alzheimer. S'il veut prendre des vacances, il doit

ne souhaiter pas de traitement de faveur, notre enquête le montre une fois de plus. Nous ne sommes pas différents des autres et pouvons nous défendre. Nous devrions plutôt avoir une loi sur la cohésion sociale qui englobe toutes les générations. Nous sommes très actifs dans le bénévolat, nous sommes formés, en meilleure santé, alors pourquoi poser une limite de 70 ans aux membres des commissions de l'Etat du Valais?

Mais alors que voulez-vous?

Etre pris au sérieux! Les aînés souhaitent rester actifs dans la so-

ner tout ça. La vie est aujourd'hui bouleversée entre celui qui a besoin d'aide et celui qui doit prendre en charge... Il y a des tonnes de forces actives à utiliser en faveur de l'accompagnement des gens pour rester à domicile mais pour cela il faut une organisation. Les mieux placés pour le faire sont les CMS qui connaissent bien leur population mais il leur faudrait plus de moyens. On pourrait aussi imaginer que ces aînés bénéficient d'une plus grande déduction fiscale (aujourd'hui 3000 francs) ou apporter d'autres mesures pour valoriser ce travail bénévole.

Et puis, comment organiser un quartier, un village, une ville «amis des aînés»? Former des concierges sociaux, attentifs à ce qui se passe dans leur immeuble? Des animateurs de quartier? Par réseau et par région. Comment peut-on, comme à Sierre, mettre ça en route sans trop de bureaucratie? C'est d'une politique globale des âges et des générations dont nous avons besoin.

En 2025 déjà, les aînés représenteront 30% de la population, quoi faire?

L'effet «baby boomer» va durer encore une dizaine d'années, ensuite il va s'estomper. Autrefois les familles gardaient les anciens. Aujourd'hui elles sont éclatées ou vivent à distance, il faut disposer d'un autre type d'organisation ou de plus de solidarité. Ce qui est grave, c'est que nous ne connaissons pas cette population. L'Observatoire de la santé ne nous donne aucune indication pour évaluer les besoins. On sait grosso modo que 7 à 12% de retraités sont plutôt pauvres mais on ne sait pas souvent où ils se trouvent. Une personne peut être inscrite à plusieurs endroits en même temps pour des lits courts séjours... Alors qu'un fichier centralisé en libérerait plusieurs. Comment évaluer les besoins réels dans ces conditions?

UNE SOCIÉTÉ INTERGÉNÉRATIONNELLE

Nous avons tous à y gagner!

Les défis de notre société liés au vieillissement de la population sont impressionnants et surtout totalement nouveaux. Mais à lire «Politique pour une société de longue vie», ils sont passionnants car, hormis le souhait de favoriser le maintien à domicile des personnes le plus longtemps possible, il s'agit surtout d'une nouvelle politique des âges et des générations qu'il va falloir imaginer. Etre créatif, faire preuve d'innovation sociale, trouver les moyens pour mettre en place des réseaux, des promotions, des mesures de soutien, bref une vraie politique intergénérationnelle coordonnée. Jean-Pierre Salamin y croit, c'est pourquoi il relaie inlassablement la parole des aînés qu'on entend trop peu souvent. Vous les entendrez dans ce livre, solidaires et responsables. Nous serons tous perdants si nous enfermons la vieillesse dans un ghetto car elle doit se déployer en étroite relation avec le destin des autres générations «plus jeunes». Pourquoi? Car chacun est gagnant dans un échange de plus en plus important entre ceux qui ont besoin d'aide et ceux qui doivent les prendre en charge. Et à ce jeu, les aînés, disponibles, très en forme, très longtemps, ont beaucoup à offrir.

pouvoir placer sa femme dans une institution durant quinze jours. Mais des lits subventionnés et pas toujours occupés ne plaisent pas trop aux EMS, surtout qu'ils ne sont pas légion dans notre canton.

Pourquoi pas tout simplement une loi, comme nous en avons une pour la jeunesse?

Les enfants, les jeunes ne peuvent pas se défendre, c'est différent. Les aînés, et c'est très clair,

ciété, qu'on reconnaisse les expériences accumulées, leurs activités, leurs engagements bénévoles, pas seulement qu'on parle de coûts élevés de la maladie ou de la pérennité de l'AVS. Le nombre d'aînés à disposition est énorme, il pourrait être mieux valorisé. Certains livrent des repas à domicile, d'autres transportent des handicapés, arrosent un jardin, dépannent pour du linge à repasser ou une ampoule à changer... Seulement il faudrait pouvoir coordonner

PFYN-FINGES NOUVELLES OFFRES

Observer le gypaète

SIERRE Le Parc naturel régional Pfyn-Finges se tiendra désormais à la disposition des visiteurs tous les mercredis après-midi et les accompagnera dans l'observation du gypaète à la Gemmi.

Les observations à la Gemmi sont fréquentes, spectaculaires et idéales. Sans gros efforts, les chances de voir planer un gypaète près de la station supérieure de la Gemmi sont grandes. Bon nombre de photographes d'ailleurs, d'ornithologues et de touristes du monde entier affluent pour admirer le roi. L'hôtel de montagne Wildstrubel accueille des visiteurs de partout qui, pour la plupart, se déplacent pour apercevoir l'oiseau. 400 à 500 nuitées à mettre sur le compte du Gypaète.

Une offre unique en Suisse

C'est dans le cadre de Back to nature de Suisse Tourisme que Pfyng-Finges a initié l'offre «Gypaète, chamois et Cie». Il a conduit le projet, de sa conception à sa communication en passant par son développement.

L'offre est unique en Suisse et le visiteur pourra, tout au long de l'observation, entendre de nombreuses anecdotes autour des gypaètes, des chamois et autres animaux.

Trois particularités définissent le parc et sa région: géologie, vin et ornithologie. Concernant la ri-



chesse ornithologique de la région, il est difficile de faire mieux avec la huppe fasciée, le guépier, le martin-pêcheur et le gypaète barbu, imposant par son envergure et captivant par son histoire. Son retour dans les Alpes et le succès de sa réinstallation font la véritable spécificité de ce rapace.

Le gypaète, majestueux, curieux et imposant à observer tous les mercredis après-midi à la Gemmi. DOLF ROTEN

Tous les mercredis après-midi de 14 à 16 h entre janvier et avril et de juin à novembre.

Renseignements auprès du parc au 027 452 60 60 ou www.pfyn-finges.ch

RÉD.

PUB

Christophe Darbellay

Jacques Melly

Roberto Schmidt

au Conseil d'Etat

pdcvr.ch 

SPORTS

25

CRANS-MONTANA SPORTS D'ACTION

Le Haut-Plateau va inaugurer demain son half-pipe 22 pieds. Cela fait de lui le plus grand de Suisse romande.



Katarina Jesic et Ines Studer évoluent avec la première équipe dames du VBC Sierre. Elles effectuent leur première saison de deuxième ligue. Et ça leur réussit plutôt bien. LE JDS

VOLLEYBALL VBC SIERRE

La relève en force

SIERRE La première équipe dames du Volleyball Club Sierre est un bon mélange entre de jeunes joueuses et des éléments plus expérimentés. L'an dernier, Katarina Jesic et Ines Studer effectuaient encore un double championnat en juniors et en troisième ligue. «A la suite de notre promotion à la fin de la saison dernière, nous avons choisi de concentrer toute notre énergie sur la deuxième ligue. Deux championnats en parallèle, cela aurait été trop astreignant», explique Katarina Jesic.

Ines Studer enchaîne: «Dans cette division, le jeu va beaucoup plus vite. Nos adversaires sont aussi beaucoup plus expérimentés et plus constantes. Nous n'avons plus la possibilité de nous

reposer sur leurs erreurs pour gagner facilement des points. Il faut se battre du début à la fin.» Sur la longueur d'une saison, ces efforts supplémentaires peuvent se payer. Mais jusqu'à maintenant, les filles

EN DATES

9 mars

Les Sierroises sont également toujours en course en Coupe valaisanne. Lors des quarts de finale, elles ont battu Aletsch (3-2) à l'extérieur. En demi-finale, le VBC Sierre retrouvera une formation de 3e ligue, Rhône Volley II. Il a donc une belle carte à jouer. Et ce sera le 9 mars à 20 h 30 à la salle Omnisports.

de l'entraîneur Philippe Bernard s'en sortent très bien.

Entraînements intenses

Afin de compenser leur manque d'expérience et d'être au niveau, les Sierroises ne s'entraînent pas plus, mais plus intensément. «Le but est de parvenir à rester concentrées, même dans un état de fatigue avancé. Il faut continuer à faire les choses justes, jusqu'à ce que cela devienne des automatismes», expliquent les deux joueuses. La première équipe dames s'entraîne deux fois par semaine deux heures. Il faut rajouter à cela les matchs de championnat et de Coupe valaisanne.

CLAUDE-ALAIN ZUFFEREY

L'AVIS DE...

Philippe Bernard: «J'aurais signé tout de suite pour un tel résultat»

Depuis l'arrivée de Philippe Bernard comme entraîneur principal du VBC Sierre, le volley sierrois a pris une nouvelle dimension. Sur le plan des résultats, cela s'est traduit par une promotion en deuxième ligue avec l'équipe dames. Mieux encore: les Sierroises sont loin de faire de la figuration. Elles occupent la sixième place du classement. «Avant de commencer la saison, j'aurais signé tout de suite pour un tel résultat», commente Philippe Bernard. Le championnat de deuxième ligue 2016-2017 est à trois vitesses. Lalden, Rhône Volley et Orsières dominent clairement les débats. Viège, Fully, Sierre et Aletsch naviguent à mi-classement, pendant que Nendaz, Rarogne et Ried-Brigirament. Cela signifie donc qu'à ce stade de la compétition, les joueuses de la Cité du soleil sont à 99% certaines d'assurer leur maintien. «Je m'attendais à une plus grande concurrence. Mais ce que je retiens surtout c'est la progression des filles. Face à Aletsch par exemple, nous avons perdu le premier match 3 sets à 1, perdu le deuxième 3-2, puis gagné en Coupe valaisanne 3-2. C'est la preuve que nous allons dans le bon sens.» Philippe Bernard vient également de reprendre la présidence de l'Association valaisanne de volleyball. Tout un programme. «En venant de Genève, je ne suis pas au courant de tous les antécédents qui existent entre les clubs. Et je ne veux pas en entendre parler. C'est un plus pour moi. Mon but est d'entreprendre un gros boulot avec la relève, mettre sur pied des centres de formation dans les différentes régions du canton. J'ai pu constater que le Haut-Valais était en avance sur le reste du canton.»

À LA BANDE

Métraiiller remplacé par Darbellay

ENTRAÎNEUR Depuis plusieurs semaines déjà, le discours du coach Thierry Métraiiller ne passait plus du tout dans le vestiaire. «Malgré le fait que je sois pour la stabilité, nous avons dû agir. Il nous reste encore un gros challenge à relever avec les play-off», commente le président Alain Bonnet. Les Sierrois se sont attachés aux services d'Alain Darbellay (qui sera épaulé par Jan Zenhäusern jusqu'au terme de la saison). Mais pourquoi? «C'est un très bon entraîneur qui connaît bien le hockey valaisan. Il ne faut pas oublier que lorsque Sion l'a remercié, il était en tête du championnat.» Alain Darbellay a signé un contrat portant jusqu'à la fin de la saison prochaine.

Action play-off

SUPPORTERS La non-qualification à la Swiss Regio League a mis un gros coup derrière la tête des fans. La sanction a été immédiate: 643 spectateurs lors de la rencontre face à Neuchâtel. «Nous avons besoin de leur appui pendant les play-off. Afin de remplir Graben, nous offrons une place équivalente à tous les détenteurs d'abonnement de saison. Ils pourront ainsi venir avec un ami», explique le président.

Voilà qui est dit

CONFIRMATION «Non, la Swiss Regio League ne sera pas fermée. Une équipe sera reléguée et une autre prendra sa place au terme de la saison prochaine.» De Jean-Marie Viaccoz, vice-président de la Swiss Hockey League, qui dément ainsi certaines rumeurs.

Horaire de la série face à Uni Neuchâtel

AGENDA Play-off, quarts de finale (série best of 5). Sa 11 février: 17 h 30 Uni NE - Sierre. Ma 14 février: 20 h Sierre - Uni NE. Sa 18 février: 17 h 30 Uni NE - Sierre. Ev. Ma 21 février: 20 h Sierre - Uni NE. Ev. Je 23 février: 20 h 15 Uni NE - Sierre.

HOCKEY SUR GLACE DÉBUT DES PLAY-OFF

Encaisser le coup

SIERRE En terminant cinquièmes du masterround, les Sierrois n'ont pas atteint leur objectif et seront privés l'an prochain de Swiss Regio League. «Le bilan n'est clairement pas satisfaisant. Nous souhaitons accéder à la division supérieure. Mais je tiens à dire que nous ne baissons pas les bras. Nous allons tout mettre en œuvre pour bâtir une équipe compétitive et monter au terme de la saison prochaine. Pour cela, nous avons besoin du soutien de nos supporters», commente Alain Bonnet, président du HC Sierre.

Une fois passée cette grande déception, que reste-t-il? Une progression, puisque l'an dernier, les Sierrois avaient terminé sixièmes du masterround. «Il ne faut surtout pas oublier d'où nous venons, et le fait que nous avons changé 90% de notre effectif. Nous avons manqué d'automatismes dans les moments importants, surtout en situations spéciales», poursuit le président.

Pas de Coupe de Suisse

Il reste également des play-off à disputer. Généralement, à ce stade de la compétition, les joueurs aiment à répéter que c'est pour ces moments-là qu'ils s'entraînent toute l'année. En ce mois de février, on dirait bien que le cœur n'y est plus. «Et pourtant, nous avons une belle revanche à prendre sur les Neuchâtelois en quart de finale. Nous avons un compte ouvert chez eux», souligne Alain Bonnet, qui espère égale-



Cette saison, Marwan El Assaoui s'est avéré être le meilleur atout offensif du HC Sierre. REMO

ment une demi-finale face à Sion. Une confrontation importante financièrement, puisque les «rouge et jaune» ne joueront pas la Coupe de Suisse en septembre prochain. Mardi soir, ils se sont inclinés 3-1 aux Vernets face à GERServette II. Le changement de coach n'a pas provoqué l'électrochoc espéré. Alain Darbellay aura

un gros travail psychologique à effectuer pendant ces séries finales. Il récupère un groupe atteint moralement. Espérons qu'il n'a pas totalement abdiqué. Ce serait dommage, juste au moment le plus important de cette saison 2016-2017. Au moment où les autres commencent à jouer.

CLAUDE-ALAIN ZUFFEREY

NICOLAS GAY (UNI NEUCHÂTEL)

«Nous avons une petite profondeur de banc, mais de bons joueurs»

Vu du Valais, Uni Neuchâtel est la formation surprise de cette saison de première ligue. Composé de joueurs méconnus, le groupe n'a pourtant pas faibli. Au final, les Neuchâtelois ont même réussi à prendre onze points d'avance sur le HC Sierre. Nicolas Gay, ancien joueur de LNB avec la première équipe sierroise, fait désormais partie du contingent neuchâtelois. Il patine à

la patinoire du Littoral depuis son départ de Graben en 2013. «Je travaille à 100% à la Caisse de compensation. Ce n'est plus le même rythme qu'en ligue nationale. Je me sens bien à Neuchâtel.» Il y a réalisé de très bonnes saisons avec une moyenne de plus de 40 points inscrits par exercice. Nicolas Gay peut-il donner le secret de son équipe, qui partira favorite de ce quart de finale

face à Sierre? «Nous voulions cette 4e place. Nous avons une petite profondeur de banc, mais de bons joueurs et surtout deux bons gardiens. Je pense également que le recrutement a été judicieux durant l'été. Nous n'avons pas été épargnés par les blessures, mais nous avons bien tenu le choc.» Ajoutez à cela Yann Langel: meilleur compteur de la ligue avec 56 points!

HOCKEY SUR GLACE HC SIERRE FÉMININ

Un vent de fraîcheur

SIERRE Un déclic s'est produit au sein du contingent du HC Sierre féminin. Il se traduit par une plus grande implication des filles, tant en match que lors des entraînements, pourtant toujours programmés à des heures indues. «Nous ne nous appuyons pas sur un plus grand effectif, mais nous disposons d'un noyau de joueuses solides dans chaque ligne. De plus, chaque fille se met à la disposition de l'équipe, toutes connaissent leur rôle et de ce fait sont plus investies», commente la présidente, Marie-Eve Revey, qui reste joueuse, mais qui a transmis le flambeau d'entraîneur à Francesco Palmisano. «Il réussit à mobiliser tout le groupe, même pour les rencontres à l'extérieur. C'est un vrai bonheur de l'avoir à la bande. Il a de l'expérience dans le hockey et il a surtout compris qu'il ne fallait pas coacher les filles comme les garçons.»

Les résultats avant tout

C'est donc comme un vent de fraîcheur qui souffle sur la formation féminine sieroise. Désormais, l'on ne parle plus en priorité d'un manque dans l'effectif, mais bel et bien de résultats. «C'est peut-être aussi ces bonnes performances qui nous poussent à aller



Le HC Sierre féminin occupe actuellement la deuxième place du classement de LNC. Il peut encore rêver à une promotion. **REMO**

de l'avant. Cette saison, nous savons que nous pouvons gagner contre chaque adversaire, c'est motivant», explique pour sa part Nadège Kohler, qui à 27 ans n'a que quatre saisons de hockey dans les patins. «J'aime les sports qui vont vite, qui sont intenses. J'ai découvert l'équipe féminine du

HC Sierre alors que j'étais à la HES.»

Les Sierroises jouent le haut du classement de LNC pour la première fois. Sans une défaite surprise face à La Chaux-de-Fonds, elles auraient pu viser la première place de leur groupe occupée par Chamonix. Comme le règlement

interdit aux Françaises une promotion en LNB, elles vont laisser leur place au deuxième. Si tout se passe bien, lors des deux derniers matchs, ce ticket va revenir au HC Sierre. **CLAUDE-ALAIN ZUFFEREY**

Soirée du HC Sierre féminin: Les filles vous attendent au Sierrois le samedi 11 mars de 22 h à 3 h du matin. Un bon moyen pour elles de trouver une source de financement supplémentaire.

HOCKEY SUR GLACE MOUVEMENTS JUNIORS

Le système suisse en pleine restructuration

SIERRE Dans un club de hockey, il n'y a pas que la première équipe. Tout le volet de la formation est primordial. Dans ce cadre-là, le HC Sierre collabore avec Viège et Martigny pour les juniors élites, ainsi qu'avec le club haut-valaisan pour les catégories inférieures. Disons que cela se passe du mieux possible. «Plus nous avançons et plus nous nous rendons compte que ces collaborations sont indispensables si nous souhaitons avoir des résultats. Un exemple: en minis, aucune équipe valaisanne n'a réussi à se qualifier

pour la phase supérieure. Je pensais qu'en réunissant les meilleurs joueurs de Sion à Monthey et ceux de Sierre à Viège, nous aurions un changement. Même pas! Il faudrait songer à n'avoir qu'un seul team», commente Christophe Fellay, directeur technique du mouvement juniors du HC Sierre.

Dimanche: loto du MJ

Quant aux élites B, qui jouent sous les couleurs du HC Viège, ils se trouvent au quatrième rang derrière Rapperswil, les Zurich Lions et Thoune. Dans cette caté-

gorie de jeu, le plan mis en avant par le Valais semble mieux fonctionner. A cet âge-là, les joueurs sont déjà autonomes, ce qui facilite énormément les choses en ce qui concerne les déplacements dans le Haut-Valais pour les entraînements.

«De toute manière, le modèle suisse dans sa globalité est en train d'être revu. Un nouveau système se profile. Nous avons déjà eu des séances la semaine dernière à Berne. Nous allons nous adapter à l'évolution du hockey et tenter de régler les problèmes ré-

currents: le surclassement des jeunes dû au manque d'effectif ou le sport de masse», poursuit Christophe Fellay. Le but étant bien évidemment de perdre le moins de monde en route. Pour ce faire, les Suisses vont s'inspirer de ce qui fonctionne dans les championnats suédois, finlandais ou encore canadien.

En termes d'actualité chaude hors glace, le mouvement juniors du HC Sierre organise son loto annuel dimanche. Il se déroulera dès 17 h au restaurant Manor à Noës.

CLAUDE-ALAIN ZUFFEREY



Av. Général-Guisan 29 CH-3960 Sierre

T : +41 (0)27 455 60 83

F : +41(0)27 456 10 54

E : info@dsfiduciaire.ch

W : www.dsfiduciaire.ch

Comptabilité
Fiscalité - Révision
Conseils
Administration
Gérance PPE

CONFIEZ-NOUS VOTRE DÉCLARATION D'IMPÔTS 2016

Confiance et compétence

Nous traitons toute la Suisse Romande
(VS, VD, GE, NE, FR, JU, BE)
(contact à distance possible via Skype)

- Rabais pour familles élargies (parents, enfants, grands-parents, frères et sœurs, concubins)
- Parrainer un nouveau client et bénéficier d'un rabais de Chf 50.- sur votre déclaration d'impôts
 - Conseils fiscaux personnalisés
 - Optimisation fiscale pour votre PME

Toutes les informations sur : www.dsfiduciaire.ch

A vendre à Chippis, à 5 minutes de Sierre magnifique villa de 6 ½ pièces

Construction 2007, 194 m² habitables sur 2 niveaux comprenant :

Au rez : entrée, séjour surélevé, grande cuisine de qualité entièrement équipée avec îlot central et porte donnant sur économat-cave, 3 chambres, salle de bains.

A l'étage : 2 chambres, salle de bains, grande galerie ouverte sur séjour sous plafond avec poutres apparentes.

Annexe : cave-économat-buanderie, garage fermé, couvert à voiture, 623 m² pelouse et jardin. Chauffage pompe à chaleur.

Hypothèque à disposition :
Fr. 350 000.-

Prix de vente Fr. 730 000.- à discuter pour décision rapide.

Visites : Tél. 078 623 38 75.



Merci de soutenir la liste n°4

Maintenant pour Demain

Elections au Grand Conseil 2017
District de Sierre
www.pdcsierre.ch



EN BREF...

L'Anniviards en tête de 3e ligue

HOCKEY SUR GLACE

Le HC Annviers finit en trombe son championnat régulier de 3e ligue. Il vient de prendre la tête du classement, à la suite de sa nette victoire sur les Portes du Soleil (7-3). Les Bas-Valaisais faisaient pourtant office de grands favoris du groupe. «Ils s'appuient sur deux très bons joueurs. Nous sommes parvenus à les museler. De notre côté, nous avons enregistré le retour à la compétition de Donovan Imsand. Il nous fait vraiment du bien en attaque», commente Frédéric Pellat, président du HC Annviers. Les Anniviards espèrent désormais garder cette position afin d'avoir l'avantage de la glace lors de toutes leurs séries de play-off. Le match face à Crans-Montana, en plein doute, ne devrait pas leur poser de problèmes. Tout se jouera donc face à Sion vendredi prochain.

Agenda

Troisième ligue. Ce soir: 20 h Crans-Montana - Annviers (Ycoor).

Ve 17 février: 20 h 30 Annviers - Sion-Nendaz (Vissoie).

Sa 18 février: Viège Lions - Crans-Montana (Rarogne).

Julien Bonvin fait fort sur 200 m

ATHLÉTISME Macolin a été le théâtre des championnats de Suisse en salle des concours multiples. Ils ont été doublés d'un meeting.

Sur le 200 m jeunesse, Julien Bonvin du CA Sierre a réussi un excellent temps en 22"11 (devant Michel Christophe du CA Sion en 23"01). Ce résultat de taille représente la deuxième meilleure performance valaisanne de tous les temps chez les juniors. Le Sierrois a également couru le 60 m haies en 8"45. Chez les filles, Marion Favre, elle aussi du CA Sierre, a réussi un beau saut en longueur avec 5 m 45, devançant Noémie Salamin du CA Sion avec 5 m 31. La Sierroise a également couru le 60 m en 8"14.

FREESTYLE UN HALF-PIPE DE 22 PIEDS

Dimension olympique

CRANS-MONTANA

Le snowpark fait partie de l'Espace Adrénaline du domaine skiable du Haut-Plateau. Ces 100 000 m² dédiés au freestyle et au boardercross se situent à l'arrivée de la télécabine de Crans - Cry d'Er. La saison dernière, le lieu a été élu meilleur snowpark de Suisse romande. La nouvelle est connue des riders, mais n'a pas vraiment été transmise au grand public. Cette distinction montre bien le potentiel de ces installations.

Dans ce contexte plus que favorable, la société de remontées mécaniques Crans-Montana-Aminona (CMA) a continué sur sa lancée. Elle a construit un remonte-pente uniquement dédié au snowpark.

L'équipe suisse en avril

Elle propose également un abonnement à 39 francs qui permet d'utiliser uniquement le snowpark. «Ce forfait va plaire. Beaucoup de jeunes m'ont fait part de leur envie de venir à Crans-Montana tester le snowpark, sans toutefois utiliser tout le domaine skiable. Mais jusqu'ici, le prix de la journée les freinait», commente Marc-Antoine Burgener, vice-président de l'Association des Parks (voir encadré ci-dessous). Cette



L'homme et la machine. Ou l'histoire de la construction et de l'utilisation d'un half-pipe. DR

saison, la star des lieux c'est le half-pipe: un impressionnant 22 pieds, homologué par la Fédération internationale, a remplacé l'ancien 16 pieds. Afin de rendre cette construction possible, CMA a acheté une extension à placer sur la lame de ses machines. En amont, la société avait déjà mis l'accent sur le terrassement. Cette étape de base est ultra importante et permet d'économiser de la neige en hiver. «Cette infrastructure, la plus grande de Suisse romande, est désormais aux normes olympiques. Cela va permettre à Crans-Montana d'accueillir des équipes internationales pour des entraînements et de mettre sur pied des épreuves de Coupe du monde», poursuit Marc-Antoine Burgener.

L'équipe de Suisse, avec le snowboarder vedette de Crans-Montana, Patrick Burgener, a déjà programmé sa venue pour le mois d'avril. Sur un tel half-pipe, les meilleurs riders peuvent atteindre des hauteurs de plus de 10 mètres.

CLAUDE-ALAIN ZUFFEREY

EN DATES

Sa 11 février

L'inauguration du half-pipe 22 pieds se déroulera de 11 h à 15 h. Une compétition réservée à tous sera mise sur pied. Elle sera bien évidemment accompagnée de musique, de raquettes et de vin chaud.

CRÉATION DE L'ASSOCIATION DES PARKS

«Les différents partenaires sont ainsi réunis à la même table»

Quelle station romande peut se targuer de pouvoir proposer à sa clientèle un snowpark, un bikepark et un wakepark? Mis à part Crans-Montana, aucune. «Le Haut-Plateau est une destination unique pour les sports d'action. Et dans les années à venir, cette offre va être mise de plus en plus en avant, afin d'attirer les jeunes», explique Marc-Antoine Burgener, vice-président de l'Association des Parks, tout fraîchement créée. Pourquoi avoir effectué un tel rapprochement? «Parce qu'il y a énormément de

choses à faire, tant au niveau de la communication que des infrastructures en elles-mêmes. Elles ne sont pas assez exposées. Entre Crans-Montana-Aminona (CMA), Crans-Montana Tourisme & Congrès (CMTTC), Crans-Montana Exploitation (CME) et les communes (ACCM), les intervenants sont très nombreux. Cette association va permettre de les rassembler et de pouvoir agir de manière beaucoup plus coordonnée, ainsi que de proposer une vision commune»,

poursuit Marc-Antoine Burgener. Se rendant bien compte qu'il y avait un créneau à défendre, c'est l'Office du tourisme qui a donné l'impulsion pour la création de cette association. Elle est présidée par Olivier Mittaz. Afin de compléter cette offre, à noter que l'Alaïa Chalet, le premier centre de sports d'action de Suisse romande, sera ouvert à Crans-Montana cet automne. Il renforcera alors l'attrait, en toutes saisons, du Haut-Plateau pour le public en recherche d'adrénaline.



La nouvelle Audi Q2

#untaggable

Audi commence un tout nouveau chapitre avec la Q2. Plus citadine, plus sportive et plus moderne: voilà la devise qui a été adoptée lors de l'élaboration de cette voiture exceptionnelle. Prenez place au volant de la Q2 et faites l'expérience d'une Audi qui a été conçue pour les personnes ayant du caractère, pour celles qui ne se laissent pas cataloguer et qui mènent leur vie de manière confiante, avisée et personnelle. Autrement dit, pour toute personne #untaggable. Profitez également de 10 ans de service gratuit et de nos offres LeasingPLUS attrayantes. Plus d'informations chez nous.

Prête pour une course d'essai

Audi Swiss Service Package+: service gratuit pendant 10 ans ou jusqu'à 100 000 km. Au premier terme échu.

Garage Olympic P. Antille Sion SA

Rte de Riddes, 1950 Sion 4

Tél.: 027 205 42 20, Fax: 027 205 42 29, www.garageolympic.ch

Garage Olympic A. Antille Sierre SA

Rte de Sion 53, 3960 Sierre

Tél.: 027 452 36 99, Fax: 027 452 36 94

Garage Olympic P. Antille Martigny SA

Rte du Levant 149, 1920 Martigny

Tél.: 027 721 70 40, Fax: 027 721 70 41

APNÉE CHAMPIONNATS DE SUISSE 2017

Le titre tant attendu

LOYE David Fournier est devenu champion de Suisse d'apnée indoor 2017, dans la piscine des Vernets à Genève. Il a enfin décroché le titre après lequel il courait depuis trois ans. Le graal pour un apnéiste, c'est le combiné: statique, dynamique avec palmes et dynamique sans palmes.

En l'absence du champion de Suisse en titre blessé, David Fournier s'est mis une pression de dingue: «Je n'ai pas l'habitude de partir favori. Cette situation a été difficile à gérer. Physiquement, j'étais prêt. Nerveusement, j'étais à la limite de craquer durant toute la journée.» Le Nendard de Loye s'est d'abord adjugé l'épreuve statique en restant sous l'eau 5'51", soit une seconde de mieux que son principal contradicteur. «J'ai joué la stratégie. Je n'ai pas voulu tenter le diable, manquer mon protocole



de sortie de l'eau et me retrouver avec un zéro d'entrée.»

Puis en dynamique, il a géré le sans palmes, ce qui lui a donné 20 points d'avance sur son adversaire. «Pour me battre, il aurait dû faire 40 m de plus que moi avec les palmes. Là, j'ai enfin pu un peu me décontracter.» Au final, en plus du combiné, David Fournier a décroché le titre national en statique et en dynamique avec palmes. Il va désormais toucher au niveau supérieur en participant aux championnats d'Europe en juin en Sardaigne. Avant cela, deux meetings internationaux: en France et en Angleterre.

CLAUDE-ALAIN ZUFFEREY

David Fournier a collectionné les médailles à l'occasion des championnats de Suisse 2017. DR

PUB

Alliance de Gauche district de Sierre

Elections cantonales 2017

«Réinventer le Valais»

DÉPUTATION >>



EMMANUEL AMOS



SARAH CONSTANTIN



ROBERT MÉTRAILLER



URSULA IMHOF



COSETTE PRODUIT



PIERRE-ANDRÉ PERRUCHOUD

SUPLÉANCE >>



CHRISTIANE RIELLE



TARCIS ANÇAY



BENOÎT BARRAS



LIONEL DELACRÉTAZ



FABIEN ROBYR



MICHAËL SIGGEN



Tout y est – pour une sérénité totale.



LeasingPLUS à 0.9%: profitez-en vite.

LeasingPLUS comprend les mensualités du leasing véhicule ainsi que les prestations suivantes: service, usure et mobilité de remplacement, pneus (pas de roues complètes) et assurances optionnelles. Valable pour des véhicules neufs VW Voitures particulières en cas de financement par AMAG Leasing AG, à Baden-Dättwil. Les modèles de la marque VW Véhicules Utilitaires suivants ne sont pas compris: Caddy, Transporter, Multivan, Caravelle, Amarok, Crafter et tous les véhicules importés directement. Le leasing à 0.9% est valable du 1er janvier au 28 février 2017. Exemple de leasing: preneur de leasing particulier de nationalité suisse et âgé de 30 ans, avec assurance comprise: Polo Highline 1.0 TSI, 110 ch, boîte manuelle à 6 vitesses, 4,5* l/100 km, 103* g CO₂/km, (Ø véhicules neufs: 134 g/km), mise à disposition d'énergie: 23* g CO₂/km, cat.: B* (*Valeurs provisoires. Homologation en Suisse non achevée). Équipement supplémentaire inclus (peinture métallisée, 4 portes, lunette et vitres arrière teintées, jantes en alliage léger 17" Mirabeau, paquet confort de conduite, phares LED): Fr. 24'400.-, moins prime Polo Fr. 2'000.-, moins prime VW Fr. 1'000.-; prix à payer: Fr. 21'400.-. Taux d'intérêt annuel effectif LeasingPLUS: 0.9%, durée: 48 mois (10'000 km/an), premier versement de 10%: Fr. 2'140.-, taux LeasingPLUS: Fr. 390.-/mois (taux du leasing véhicule: Fr. 229.90/mois, taux pour les services: Fr. 51.20/mois, taux pour l'assurance: Fr. 108.90/mois). Assurance casco complète obligatoire. L'octroi d'un crédit est interdit s'il entraîne le surendettement du consommateur. Seulement chez les partenaires participants. Sous réserve de modifications.



Volkswagen

Garage Olympic - A. Antille Sierre SA

Avenue de France, 3960 Sierre

Tél. 027 452 36 99, Fax 027 352 36 94

www.garageolympic.ch

A vendre votre habitation + investissement

à 10 minutes de Sion,
sur le coteau rive gauche

maison de 2 appartements (4½ p. + 5½ p. duplex)

- Vue paradisiaque
- Propriété entretenue avec soin
- Caves, garages et buanderies

CHF 670 000.-/CHF 1340.- par mois,
après fonds propres

CHF 1400.- pour location d'un des
2 appartements, soit :
votre logement gratuit.

Tél. 078 811 42 00.

A vendre Val d'Anniviers – Mayoux

chalet génialissime

d'environ 120 m² sur parcelle de
579 m² comprenant :

rez inférieur : 1 chambre, WC (pos-
sibilité de créer un studio) cave, car-
notzet, local technique.

rez supérieur : cuisine partiellement
ouverte sur séjour avec cheminée et
accès terrasse, 1 chambre et salle dou-
che.

Combles : 1 chambre/dortoir, WC.

CHF 385 000.-

Tél. 078 811 42 00.

FLORA MEDIUM 0901 222 320

Voyance sérieuse
7/7 de 8h30
à 23h30

Fr 2.40/min

Achat tous véhicules récents

paiement comptant.
Garage Delta, Sion
Tél. 027 322 34 69
Tél. 079 628 02 13
Tél. 078 667 17 56

LE
JOURNAL
DE SIERRE

Vous pouvez consulter
«Le Journal de Sierre» en format
électronique sur le site www.lejds.ch
et retrouvez également des informations
à chaud sur sa page facebook.

SORTIR

30

FONDATION ARNAUD

SYMBOLISME La nouvelle exposition dévoile les multiples facettes du mouvement à travers le prisme de l'eau, reflet de l'âme. Sensible.

FONDATION RAINER MARIA RILKE PROACTIVE

Rilke, entre de bonnes mains

SIERRE Brigitte Duvillard carresse avec délicatesse et du bout des doigts le couvre-lit de Rilke. La conservatrice de la Fondation Rainer Maria Rilke relit à haute voix quelques vers du poète dédiés à l'hiver 1926 et s'en amuse: «J'aime les hivers d'autrefois qui n'étaient point encore sportifs...» Car ici, à la Fondation Rilke, dont le musée est ouvert désormais aux visiteurs du mardi au dimanche, le poète est partout: à travers l'exposition permanente qui retrace les liens de Rilke avec le Valais, grâce aux vitrines qui permettent désormais à Brigitte Duvillard de mettre en valeur deux ou trois fois l'an, des pièces exceptionnelles jusqu'ici endormies ou encore ces archives, lettres publiées digitalisées, documents scientifiques, livres, photographies, objets, près de 13 000 documents que les universitaires viennent désormais consulter au dernier étage de la Maison de Courten. Depuis son entrée en fonction il y a deux ans, à la suite de Curdin Ebnetter, Brigitte Duvillard n'est toujours pas au bout de ses surprises: «En 2016, on trouvait encore 200 lettres inédites de Rilke sur le marché...» explique-t-elle, ravie. Les recherches et les analyses autour du poète et de son œuvre sont loin d'être achevées: Rilke est bien vi-

«Rilke est un ambassadeur du Valais.»

BRIGITTE DUVILLARD
CONSERVATRICE
DE LA FONDATION
RAINER MARIA RILKE



Brigitte Duvillard avec le couvre-lit de Rainer Maria Rilke, qu'il possédait depuis Duino déjà. De Frieda Baumgartner, gouvernante de Rilke à Muzot, le couvre-lit a été transmis à Ernst Zinn, éditeur des œuvres de Rilke, dont le fils l'a vendu à Hermann Fröhlich-Hausmann. L'hoirie de ce dernier a offert le couvre-lit à la Fondation Rilke en janvier 2013... LE JDS

vant. Si le centre de compétence scientifique est aujourd'hui reconnu, Brigitte Duvillard veut fait briller la Fondation sur ses propres terres et la rendre plus accessible: «Mon devoir aujourd'hui est

d'inscrire la Fondation dans la culture locale et régionale ainsi que dans le tourisme littéraire, très en vogue.» Mille visiteurs (sans les événements et festivals) ont découvert l'année dernière l'exposition, mieux que les années précédentes. La conservatrice, très à l'aise dans les contacts, a ouvert les vannes: collaboration avec la Nuit des musées, le Festival Correspondances, la Bibliothèque-Médiathèque de Sierre, rapprochement avec le Festival Rilke, cycle de conférences et d'événements très réguliers pointus ou grand public où l'on va croiser Sybille Omlin (directrice de l'ECAV), des scientifiques inter-

nationaux mais aussi l'écrivain bernois Matthias Zschokke, la poétesse José-Flore Tappy et des projections cinéma. «Je veux favoriser la création contemporaine aussi...» Cet été, Christophe König, membre du conseil de fondation, proposera ici, une master class du 15 au 18 août pour les universités suisses et allemandes.

Rilke sur le tard

Les prochaines années seront créatives. Brigitte Duvillard, saint-galloise d'origine, formée en lettres à l'Université de Genève, est taillée pour. Car, comme Rilke, sempiternel nomade, qui s'est installé en Suisse après la Première Guerre mondiale, elle s'est prise d'amour pour le Valais après quelques détours. «J'ai passé du rodéo aux combats de reines», confie celle qui a travaillé plusieurs années pour Barbier-Mueller au Texas. Rilke, elle l'a découvert tardivement, lors de ses études genevoises. A Mase où elle vit, cette passionnée de photographie animale n'en revient toujours pas de se trouver à Sierre, dans la plaine chérie du poète où ont été écrits certains de ses plus beaux poèmes.

ISABELLE BAGNOUD LORETAN

DAVANTAGE DE MOYENS

La Commune de Sierre a récemment augmenté son soutien à la Fondation Rainer Maria Rilke qui bénéficie désormais d'une enveloppe de 80 000 francs au lieu des 70 000 francs précédents: «Nous avons émis le souhait, dans un souci de cohérence, que la Fondation et le Festival se rapprochent, ce qui est désormais le cas», explique Olivier Salamin, conseiller communal chargé de la culture qui ajoute: «Nous voulons renforcer la Fondation pour qu'elle ait davantage les moyens de son rayonnement. Elle tente aujourd'hui de créer des réseaux, elle se met en valeur, organise de nouveaux événements, quelque chose s'est ouvert et c'est réjouissant.»

BON À SAVOIR

Fondation Rainer Maria Rilke

Exposition permanente: «Le Valais vu par Rilke»
Musée ouvert du mardi au dimanche de 14 à 18 h.
Conférence: 25 mars, 17 h, Maison de Courten, salle Marine, Sibylle Omlin: «Walter Benjamin - Rainer Maria Rilke: une rencontre».

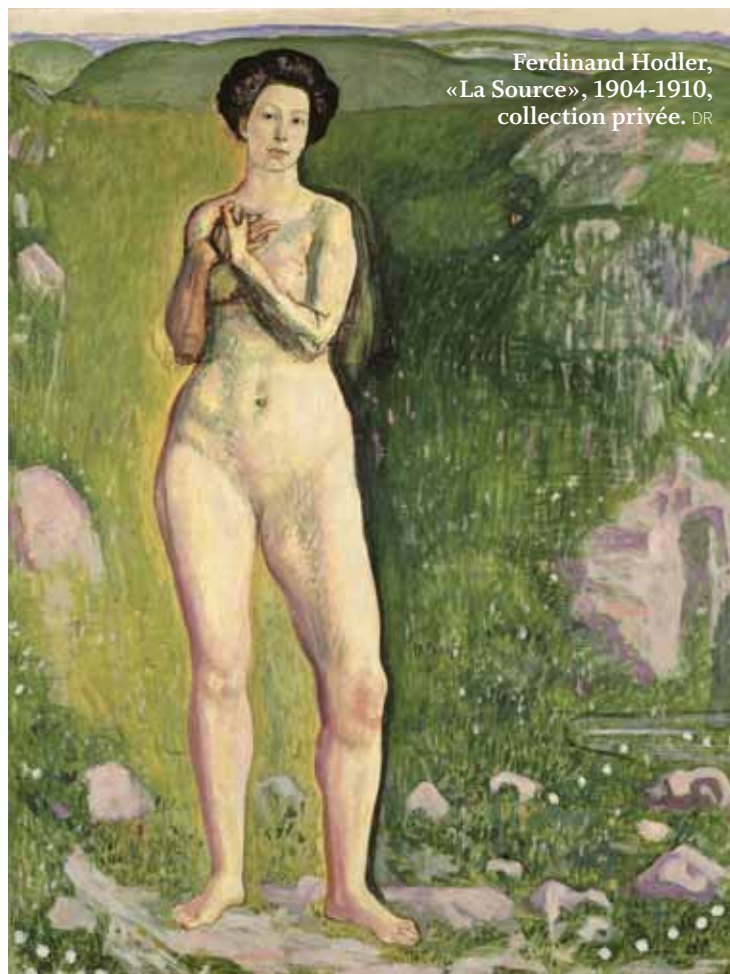
FONDATION PIERRE ARNAUD SYMBOLISME

Une douce mélancolie

LENS Quelle étrange et douce impression en découvrant la nouvelle exposition de la Fondation Pierre Arnaud qui présente jusqu'au 21 mai «Symbolisme, sortilèges de l'eau»! Étrange car le visiteur, tout juste sorti de son quotidien montre en main, pénètre en quelques secondes dans une réalité rêvée, où le pouvoir d'évocation de la nature vous plonge instantanément dans un clair-obscur ensorcelant. L'impression est douce car on se laisse bercer par les eaux dormantes comme dans une poésie de Baudelaire. Les artistes symbolistes n'apprécient pas le réel, ils préfèrent l'intériorité de l'âme. Reflet du rêve et de l'inconscient, l'eau tisse au sein du symbolisme un réseau d'associations poétiques, l'eau est un jeu de miroirs où l'âme et surtout la quête de l'idéal se révèlent.

Réaction au positivisme

Le symbolisme apparaît à la fin du XIXe siècle dans un climat peu propice aux rêves: les bouleversements de la révolution industrielle, l'exode rural, l'expansion démographique, le développement du socialisme ou la remise en question du moi et du rôle de la conscience... Tout mène au matérialisme, au positivisme et au réalisme en art. En réaction, les symbolistes imprègnent leurs toiles de spiritualité ou d'idéalité, d'états



Ferdinand Hodler,
«La Source», 1904-1910,
collection privée. DR

d'âme, de mythologie et d'imaginaire. On pourrait qualifier le mouvement de réactionnaire et pourtant, le symbolisme annonce des mouvements futuristes comme l'abstraction, l'expressionnisme ou le surréalisme.

Organisée en six sections thématiques autour du rêve, de l'idéal, du mythe, de la légende, de l'allégorie ou de la paraphrase des grands poètes, l'exposition présente des peintres, sculpteurs, poètes, ébénistes, verriers et cé-

ramistes qui tous ont puisé leur force créative dans cette thématique.

Voyage imaginaire

Lire les titres des œuvres exposées permet déjà un voyage imaginaire: mystère, songe, soir, nuit, lune, harmonie, mélancolie, automne, forêt, spleen, mythologie... Le peintre Auguste Baud-Bovy, par une vue plongeante sur le lac Léman, suggère par ces éléments baignés d'une lumière or, les valeurs éternelles, l'idéal d'une harmonie entre l'homme et la nature. Ferdinand Hodler peint «La source» où la figure féminine incarne les eaux mystérieuses, Albert Trachsel, d'étonnantes peintures psychédéliques, tandis que les œuvres d'Albert Schmidt, disciple de Hodler portent à la contemplation. Les Néréides d'Auguste Rodin, Olsommer bien sûr, les vases merveilleux d'Emile Gallé, ce clair-obscur mélancolique de Jean Delville ou cette très belle gouache sur carton d'Ernest Biéler, «Le lac», tout invite à transcender le réel.

Réalisée en cercles, l'exposition rappelle ainsi les ondes à la surface de l'eau, le visiteur peut s'y perdre et c'est très bien ainsi.

ISABELLE BAGNOUD LORETAN

Jusqu'au 21 mai, du mercredi au dimanche de 10 à 18 h.

ART ET MUSIQUE SPIRITANGO QUARTET

L'esprit du nouveau tango

PUB

un Valais
d'excellence

Stéphane
ROSSINI
au Conseil d'Etat

PS | 6

SIERRE L'énergie, l'harmonie et l'enthousiasme qualifient le Spiritango Quartet. En cinq ans d'existence, il a exploré un vaste répertoire où se mêlent tango traditionnel, tango nuevo, musique contemporaine et créations. Art et Musique a invité la formation dimanche 19 février à 18 heures à l'hôtel de ville.

Après avoir étudié au Conservatoire de Paris avec Ami Flammer et Jean-Noël Crocq notamment, Fanny Azzuro, piano, Thomas Chedal, accordéon, Fan-

ny Gallois, violon et Benoît Levesque, contrebasse, sortent en 2013 leur premier album «Rage» consacré à la musique d'Astor Piazzolla, puis en 2015 leur deuxième, «Chin Chin», qui ouvre leur univers à d'autres compositeurs. Ils se perfectionnent auprès de Richard Galliano, Hervé Sellin, Juan José Mosalini, ainsi qu'avec le Quatuor Ebène.

Leur projet artistique s'articule autour d'interprétations originales, en forme acoustique, à la croisée des chemins du tan-

go et de la musique de chambre. Le quartet se produit sur les scènes internationales et propose un programme ensoleillé: musique brésilienne, new musette, tango de Devreese...
C/ RÉD.

BILLETS GRATUITS

Art et Musique et «Le Journal de Sièrre» offrent 4 billets gratuits pour le concert du 19 février. Composez le 027 455 66 74 vendredi 17 février entre 14 et 15 h.

TLH - SIERRE TROIS SPECTACLES

«On pourra s'y reconnaître»

SIERRE Programme copieux au TLH-Sierre ces prochains jours. On débute avec «Clap» jusqu'à demain, 11 février, une partition pour un chœur de clappeurs recrutés sur place et préparés. Un spectacle intelligent et bien rodé avec émotions et sensations, car applaudir c'est se manifester, c'est dire «oui j'aime» ou «je n'aime pas», c'est exister.

Labo'cirque, du 16 au 19 février, soit onze jeunes artistes sélectionnés et qui ont durant trois semaines travaillé sous chapiteau à Cernier sur la thématique du papier; ils présentent ici ce travail de création.

Ivanov, un homme qui va mal

Enfin, la Cie Emilie Charriot propose «Ivanov» du 16 au 19 février. La metteuse en scène avait emporté son public lors de «King Kong Théorie» de passage à Sierre en 2016. Parmi les six comédiens, Pierre-Isaïe Duc, Lola Giouse, Tomas Gonzales ou Valeria Bertolotto. Tchekhov écrit à l'âge de 27 ans «Ivanov» et pourtant arrive à



Lola Giouse et Pierre-Isaïe Duc dans «Ivanov» d'Anton Tchekhov au TLH-Sierre. NORA RUPP

peindre un homme usé, vide, confronté à l'ennui, à la maladie de sa femme, au temps qui passe, à ses finances dans le rouge... Pierre-Isaïe Duc joue Ivanov justement: «On me propose rarement ce type de rôle, je suis généralement habitué à davantage de légèreté! Ici le personnage est envahi par ce qu'on pourrait appeler une grosse crise, il n'a

plus envie de rien, se trouve mauvais, pitoyable, insignifiant... Le texte de Tchekhov est vertigineux, je me suis dit que jamais je n'y arriverais. Grâce au travail très technique d'Emilie Charriot, un travail d'affirmation, j'ai pu me rapprocher et je crois que tous les hommes peuvent un peu se reconnaître dans le personnage... Le drame est contreba-

lancé par l'humour, un choix très judicieux d'Emilie.»

Emilie Charriot est habituée à travailler dans la simplicité (lumière, acteurs, texte). Après avoir réécrit le texte, elle a posé son focus sur les relations entre homme et femme et les thématiques chères à Tchekhov: le temps, les maladies, l'amour impossible, les femmes... «Ces êtres sont surtout esseulés, ils ne savent pas quoi faire des catastrophes qui s'abattent sur eux et au milieu, il y a Sacha qui dit non à tout ça!», explique la metteuse en scène.

ISABELLE BAGNOUD LORETAN

Tous les horaires et réservation sur www.tlh.ch.

INFO

Débat public

Pierre-Isaïe Duc et Emilie Charriot participeront à un débat avec le public samedi 18 février à 17 h au TLH-Sierre autour du désir de monter un classique aujourd'hui et de l'interprétation d'un grand personnage comme Ivanov. Entrée libre.

CINÉMA «ABOVE AND BELOW»

«Le film a transformé nos vies...»

SIERRE Les cinéphiles de Dreamago présentent au cinéma du Bourg, le 23 février à 20 h 30, «Above and Below» en présence du réalisateur haut-valaisan Nicolas Steiner, lauréat du Prix du cinéma suisse et Prix Rünzi. Le documentaire, film de fin d'années d'études à la Filmakademie Baden Württemberg, est sorti en Suisse en avril 2016. Il retrace les portraits de cinq marginaux dans une Amérique actuelle et apocalyptique. Rick & Cindy, Godfather Lalo dans les canaux d'évacuation de Las Vegas. Dave dans le désert de Californie et April en simulateur pour une mission sur Mars. Le spectateur plonge dans de nouveaux modes de vie, des survivants d'aujourd'hui. En voyage au Tibet pour des re-

cherches liées à une prochaine fiction, Nicolas Steiner, très professionnel et enthousiaste, a répondu à quelques questions:

Le documentaire est sorti dans combien de pays?

Dans une centaine je pense, mais je l'ai accompagné lors d'une trentaine de projections depuis janvier 2015, lors de sa première mondiale.

Qu'a changé le film dans votre vie?

Beaucoup de choses pour l'équipe du film, pour ma réputation bien sûr, mais aussi pour les protagonistes. C'était inespéré et c'est la beauté de la chose pour un petit film à petit budget. L'un des protagonistes a reparlé à sa fa-

mille avec qui il avait rompu par exemple, de mon côté faire ce film m'a changé aussi, j'ai dû lutter pour le faire et cela a renforcé mes convictions et ma passion...

Vous appréciez de partager avec le public vos projections?

C'est l'une des seules façons de faire voir le film, car il s'agit d'un documentaire, un film de niche qui ne sort pas sur beaucoup de grands écrans. Et j'apprécie beaucoup l'exercice. Avoir des liens avec le public, recevoir des mails, répondre aux questions... Le film comptabilise environ 7000 entrées en Suisse, c'est peu mais c'est normal pour un documentaire, c'est pourquoi il faut encore l'accompagner.



Nicolas Steiner vient présenter «Above and Below» à Sierre. DR

Avis aux annonceurs

Grâce au Journal de Sierre,

atteignez les 40,7 % des boîtes aux lettres munies d'un «Stop pub»!

Par exemple, en glissant votre flyer à l'intérieur du journal pour 12 centimes l'exemplaire...



25'170 exemplaires à 100 % des ménages du district de Sierre

y.c. dans les boîtes aux lettres avec «Stop pub».



Votre personne de contact

SERGE ROH
079 449 06 03
serge.roh@publicitas.com

EXPOSITION PATRICIA VICARINI

Hommage à la nature

VERCORIN Patricia Vicarini expose à la Maison bourgeoise jusqu'au 5 mars «Jardin d'hiver». L'artiste monte régulièrement là-haut pour accueillir les visiteurs mais aussi les classes (une quinzaine) venus découvrir l'exposition et manier un peu le rouleau. Car la Sierroise s'est fait une réputation grâce à ses cylindres. Gravés sur des cylindres en pierre ollaire ou en caoutchouc, les motifs récurrents, principalement des végétaux ou des animaux, sont ensuite imprimés sur le papier et constituent toujours le fond de ses toiles. Ce sont de beaux objets qui permettent de répéter l'image à l'infini. Le mot plaît à Patricia Vicarini: «Rouler les choses est plus proche de la vie, en continu, laissant une trace en positif ou en creux. La plaque, prête à être gravée est plus carrée, limitée, plus proche de la société peut-être.» Patricia Vicarini a découvert le cylindre grâce aux branches d'arbre sur lesquelles les insectes creusent parfois des sillons. «Je me suis dit que moi aussi je pouvais créer mon langage...»



Patricia Vicarini dans son atelier sierrois. L'artiste expose actuellement à la Maison bourgeoise de Vercorin. ALINE FOURNIER

Un jardin, en hiver

Sur les trois étages de l'exposition, Patricia Vicarini propose principalement des toiles sur un fond teinté de bleu imprimé à l'aide de ses fameux cylindres et

sur lesquels sont peints en acrylique des pierres et des végétaux, parfois des animaux. Sur le thème de «jardin d'hiver», l'artiste présente une nature endormie, contraste de bleus et de

blancs où surgit un lapin, une chouette Harfang ou un merle dans le vent.

Au rez-de-chaussée, des cairns taillés dans la masse, en pierre ollaire ou à base de stéatite. L'illusion de l'équilibre même si le curieux peut y placer lui-même une pièce détachée. Sur les toiles, de grands cairns qui posent, comme poserait un homme important.

La culture est partout présente chez Patricia. Au mayen en Anniviers, la nature était sa bulle, un refuge, sentiment perceptible dans ses œuvres qu'on peut regarder longuement, qui fourmillent de détails, de couches et de marques ludiques et symboliques.

ISABELLE BAGNOUD LORETAN

LES DATES

«Jardin d'hiver»

Jusqu'au 12 février, samedi et dimanche de 15 à 18 h. Du 16 février au 5 mars du jeudi au dimanche de 15 à 18 h.

Présence de l'artiste: 12, 19, 26 février et 5 mars.

THÉÂTRE-CABARET «ÉLOGE DE L'IMPERFECTION»

L'échec n'est pas une fin en soi!

SIERRE Créé au Teatro Comico de Sion l'année dernière, «Eloge de l'imperfection» se joue à la salle de la Sacoche les 17 et 18 février prochains. Jacynthe Lamon, originaire de Lens, comédienne et musicienne, écrit ici son premier texte. C'est l'histoire de Lisa, une jeune musicienne soudain en proie à l'incertitude, qui demande à l'une de ses amies de prendre sa place sur scène lors de son prochain spectacle. Ce texte confronte la confiance en soi et l'échec dans une danse qui mêle nos craintes les plus enfouies et nos autosatisfactions. Le rôle principal se prend les pieds dans ses propres paradoxes, doute, hésite,

se ment pour garder la face. «Eloge de l'imperfection» est une création collective de la Lune verte, mise en scène par Eléonore Dyl qui flirte avec le cabaret et qui porte un regard original, tragicomique aussi sur le délicat parcours entre le paraître et l'être dans un milieu où l'échec est considéré comme une fin en soi et non comme une phase d'apprentissage.

A noter que Jacynthe Lamon, sur scène avec Javier Lester Abalsamo, signe le texte mais aussi la musique originale de sa première pièce!

RÉD.

Les 17 et 18 février à 20 h.
Réservations 076 813 10 11.



Jacynthe Lamon, musicienne, comédienne et dramaturge, présente «Eloge de l'imperfection» à la Sacoche.
SABINE PAPILLOUD

AU CASINO**LEGO BATMAN**

Vendredi 10 février à 17 h 30; samedi 11 et dimanche 12 février à 15 h 30 et 18 h; lundi 13 et mardi 14 février à 15 h 30. Film d'animation américain en 3D (VF - 6 ans).

RAID DINGUE

Vendredi 10, samedi 11, dimanche 12, lundi 13 et mardi 14 février à 20 h 30. Comédie française de Danny Boon avec Dany Boon, Alice Pol et Michel Blanc (VF - 10 ans).

AU BOURG**50 NUANCES PLUS SOMBRES**

Vendredi 10 février à 17 h 30; samedi 11, dimanche 12, lundi 13 et mardi 14 février à 20 h 30. Drame américain de James Foley avec Jamie

Doman et Dakota Johnson (VF - 16 ans).

ALTITUDES

Vendredi 10 février à 20 h 30. Drame entièrement tourné dans le val d'Anniviers, signé Pierre-Antoine Hiroz, avec

Claire Borotra et Sagamore Stévenin (VF).

LA LA LAND

Samedi 11 et dimanche 12 février à 15 h 30; lundi 13 et mardi 14 février à 18 h. Comédie musicale américaine de Damien Chazelle avec Ryan

Gosling et Emma Stone (VF - 8 ans).

DALIDA

Samedi 11 et dimanche 12 février à 18 h. Biopic français de Lisa Azuelos avec Sveva Alviti (VF - 12 ans).

Exposition: Paul Pasquier

SIERRE Deux erreurs se sont glissées dans l'article consacré à l'exposition de Paul (et non pas Claude) Pasquier, bijoutier joaillier, ancien président des artisans de la ville de Sierre (et non des commerçants) visible au Métropole jusqu'au 28 février. Des montages, des paysages, des maisons ou des fleurs... Un vrai dessinateur qui sait marier les couleurs, la lumière à ces sujets.

Pour rire

CHIPPIS Le Cercle théâtral de Chippis présente «Le coupable est dans la salle» jusqu'au 18 février à la salle de gym. Une comédie enlevée où le public est pris à partie car tout le monde est suspect!

10, 11, 12, 16, 17 et 18 février. A 20 h 30 sauf les dimanches à 17 h. Réservation souhaitée au 079 290 56 00.

«Pierre et fils»

VISSOIE La compagnie Catharsis présente «Pierre et fils» à la Tour d'Anniviers les 11 et 12 février. La pièce de Pierre Palmade et Christophe Duthuron est mise en scène par Cédric Jossen, qui sera sur scène en duo avec Patrick Goettier. Mais qu'est-ce qu'ils peuvent bien avoir en commun, ces deux-là? Si ce n'est qu'ils sont père et fils, portent le même nom et qu'ils ne se connaissent pas...

Samedi 11 février à 20 h et dimanche 12 février à 17 h. Réservation: 077 422 14 98 ou compagnie.catharsis@bluewin.ch.

Rencontre littéraire

SIERRE La Bibliothèque-Médiathèque Sierre propose ce soir, vendredi 10 février, dans le cadre des rencontres littéraires Lettres Frontière, François Darracq pour son livre «Splendor Veritatis», un conflit de conscience qui, en 1633 à Rome, déchire un membre de l'Inquisition chargé d'empêcher la diffusion des idées de Galilée sur la rotation de la Terre. Le père Melchior Inchofer, en bon jésuite, défend

VALÉRIE BENEY EN DUO

SIERRE L'Espace interculturel organise tous les ans un concert de la Nouvelle Année. Il aura lieu dimanche 19 février à 17 heures au temple protestant. La soprano **Valérie Beney** accompagnée du guitariste Francesco Mari interprétera un très joli programme autour de pièces de Gabriel Fauré, Maro Giuliani, Federico Garcia-Lorca, Heitor Villa-Lobos, Manuel de Falla et Fernec Farkas. On connaît Valérie Beney qui a grandi à Sierre. Après un post-certificat de flûte à bec auprès d'Anne Casularo-Kirchmeier, Valérie Beney suit ses premiers cours de chant chez Norbert Carlen et Jean-Luc Follonier, puis étudie à la Haute Ecole des arts de Lucerne avec obtention de son bachelor. En 2015, elle complète sa formation avec un master en performance. On l'a vue dans de nombreux opéras, elle est très active dans les récitals et a été boursière de la Fondation Friedl Wald 2012 à Bâle. Francesco Mari est né à Rome en 1989 et obtient son diplôme à Pescara avec mention et honneurs. Le guitariste a remporté plusieurs concours internationaux et se produit très régulièrement en public. Il a obtenu un premier master à la Haute Ecole des arts de Berne et poursuit une formation en pédagogie.



la position intransigeante de sa hiérarchie, mais lorsque cet astronome averti découvre que Galilée a été condamné à tort... François Darracq est historien et journaliste de formation, il enseigne dans un lycée à Genève, il est aussi le fondateur de la Maison de Rousseau et de la littérature. «Splendor Veritatis» est son premier roman.

Entrée libre, apéro et dédicace.

Concert apéritif

SIERRE Le prochain concert apéritif du château Mercier accueille, dimanche 12 février à 11 heures, le pianiste Samson Tsoy. Le pianiste est décrit comme un pianiste à la carrière très prometteuse par le «BBC Music Magazine». Finaliste du prix Vendôme au Verbier Festival, premier prix du Champillos International Piano Competition, Samson Tsoy donne un récital autour des œuvres de Schubert et Schumann.

Entrée libre, apéro en fin de concert.

Espace Victoria

VERCORIN La galerie Espace Victoria présente les huiles et techniques mixtes de Régine Hermann du 14 février au 5 mars. «La peinture se révèle quand les mots s'expriment», explique la Contheysanne. L'artiste a expérimenté les techniques mixtes et l'acrylique, mais c'est en découvrant l'huile que Régine Hermann a trouvé son compagnon de création, pour sa texture, son odeur, sa brillance. Apéritif jeudi 16 février dès 18 heures. L'artiste sera présente les 16, 25, 26 février et les 2 et 3 mars.

Ouvert tous les jours de 16 à 20 h.

Des expositions dans le passage...

SIERRE Ceux qui empruntent le passage commercial du Métropole, ceux qui empruntent le passage aurtout découvert des œuvres d'artistes de la région. On a vu, depuis l'ouverture des vitrines en avril 2016, les artistes Marie Escher-Lude, Isabelle Zeltner-Salamin ou, tout dernière-

ment, Marie Maturo. Jean Marguelisch vient d'y déposer ses photographies. Grand voyageur, le photographe transforme le passage en véritable périples...

Les deux vitrines sont mises gracieusement à la disposition des artistes siérois afin d'animer le passage, très fréquenté, et leur donner ainsi une vitrine pour faire connaître leur travail. C'est Céline Salamin, artiste siéroise qu'on connaît bien, qui assure la rotation et l'organisation des expositions.

La messe de Schubert

CHIPPIS L'Ensemble Vocal Renaissance (EVR) présente La «Messe D. 950» de Franz Schubert à l'église de Chippis le 19 février à 17 heures. Depuis sa création en 1989, l'EVR a pour vocation de faire découvrir à des chanteurs valaisans des œuvres du grand répertoire choral et en poursuivant un but formateur. Sous l'impulsion de son fondateur, Pascal Luy, l'EVR a privilégié la diversité des œuvres: partitions polyphoniques, avec orgue, avec orchestre durant vingt ans. On pourra compter sur les compétences d'excellents solistes: la soprano Franziska Heinzen, l'alto Sylviane Bourban, les ténors Bertrand Bochud et Jeff Milgate et enfin Stéphane Karlen, basse.

Carlo Schmidt

SIERRE C'est une figure majeure de l'art contemporain en Valais. Carlo Schmidt expose à Zone 30 - Art public jusqu'à la fin du mois. Pour lui, l'art se promène partout dans notre quotidien, dans la nature, la politique, la religion. Il saisit l'instant par la peinture, la sculpture, les photos, les installations. A Zone 30, il casse le concept traditionnel de galerie artistique. Les œuvres, qui donnent sur la rue, créent un dialogue avec deux mondes qu'on sépare trop souvent. Pour cette exposition, il est accompagné par son fils Jascha.

Jusqu'au 28 février, rue Centrale 6.

André Crettaz

MONTHEY Ceux qui ne sont pas encore allés découvrir la dernière exposition d'André Crettaz à la galerie du Quartier culturel de Malévoz, courez-y! Elle prend fin le 19 février. Des peintures et des assemblages toujours drôles et sensibles. Faits d'objets de récupération et de boules de papier froissé, les personnages et animaux de l'artiste sierreois semblent totalement animés. Pour faire le plein de poésie!

Mercredi et dimanche de 14 à 16 h.

**Repas du dimanche**

SIERRE Le prochain repas du dimanche se déroule le 12 février dès 11 h 30 à la salle du Saint-Esprit, rue du Simplon 1. Venez partager un repas convivial et régaler vos papilles. Bonne ambiance et accueil chaleureux. Inscriptions au 027 455 79 84 jeudi ou vendredi aux heures de repas.

Brass band

GRÔNE Le concert du Brass Band 13 Etoiles se déroule cette année dans notre région. L'ensemble donnera son concert annuel à la salle Recto-Verso dimanche 12 février à 17 h 30. Sous la direction de Géo-Pierre Moren, le brass band interprétera une pièce de concours très exigeante, «A Tale As Yet Untold» de Philip Sparke. A entendre aussi, des transcriptions classiques, de la musique de film et légère. L'occasion aussi d'apprécier d'excellents solistes comme Jocelyne Moren à l'alto, Jérémy Coquoz, Patrick Vergères, Anthony Rausis et Léonie Coquoz au cor, Bertrand Moren, Jérémie Favre et Lionel Fumeaux et tout le registre de percussion, Nicolas Sauthier,

Kevin Dessimoz, Naïla Hemdane, Valentin Amaro et Lucas Bornet.

Concerts

GRIMENTZ Véronique Thual-Chauvel et Claire Chauvel proposent un concert à l'église le 15 février à 18 h 30. Les deux artistes se produiront ensuite à l'église de Chandolin le 18 février à 18 h 30 et à la chapelle de Zinal le 24 février à 18 h 30.

Vente aux enchères

CRANS-MONTANA Galartis organise une vente aux enchères ce dimanche 12 février, précédée d'une exposition des lots au Centre de congrès Le Régent du 9 au 11 février de 11 à 19 heures. La maison de vente suisse est à l'origine du concept de la vente aux enchères «en station». Pour cette édition, des lots du patrimoine suisse se donnent de nouveau rendez-vous en Valais pour ceux qui rêvent de décorer leur chalet avec authenticité! Une sixième édition «au pied des pistes».

Humour avec Virginie Hocq

GRÔNE Pétillante et surprenante, Virginie Hocq se produit le 16 février à la salle Recto-Verso à 20 h 30. L'humoriste belge évoque dans le spectacle «Sur le fil», ces moments importants de la vie où l'on se retrouve à la croisée des chemins, sur le fil, obligés de faire des choix... mais à sa manière et avec des personnages plus décalés les uns que les autres! De plus en plus sollicitée par le cinéma ou la télé et même si elle a déjà tout d'une grande, Virginie Hocq n'en oublie pas pour autant son amour pour la scène et monte en puissance à chaque nouveau one woman show.

PUB

Cybersécurité

SIERRE La première édition de Secure IT Valais se déroulera le 17 février prochain à la HES-SO de Sierre. Conférences, ateliers pratiques et concours ponctueront cette journée avec la participation de Sébastien Fanti, préposé valaisan à la protection des données et Stéphane Koch, spécialiste en cybercriminalité. Organisée en partenariat avec le groupe de hackers éthiques Fourchette bombe, la filière informatique de gestion, l'Open Web Application Security Project et le Parti pirate valaisan, la rencontre permettra d'aborder différents thèmes tels que le monde du piratage, la sécurité des applications web ou encore les attaques sur les réseaux.

Tout le programme sur www.secureit-vs.ch

Le cercle des vertus et des qualités

SIERRE L'Espace interculturel propose, à la Bibliothèque-médiathèque de Sierre, l'atelier «Relations humaines» sur le thème des raisons d'espérer, trois rencontres avec Gabriel Baechler. La première rencontre a déjà eu lieu, la seconde est agendée au 23 février à 14 h 30 et la dernière au 30 mars à la même heure. Gabriel Baechler a travaillé vingt ans dans le domaine des dépendances. Depuis 2009, il est à son compte et intervient pour des mandats de coaching, de formation et supervision. Il a découvert le cercle des vertus et des qualités dans le cadre de l'association Thérapie de l'âme, il y a dix ans. Depuis, il s'en inspire dans son quotidien et dans la vie associative et professionnelle. La pratique du cercle des vertus et des

qualités est issue d'un enseignement traditionnel soufi. Elle permet de cultiver des relations bienveillantes et fructueuses entre les êtres. A travers quelques règles simples, elle permet l'instauration d'une culture de paix et d'un mieux vivre-ensemble. Jeudi 23 février, les participants se réuniront autour du thème «Qui suis-je, qu'y puis-je, dans ce monde en émoi?»

23 février, 30 mars, à 14 h 30. Entrée libre.

Nocturnes

CRANS-MONTANA Le Hameau de Colombire propose des nocturnes avec balade en raquettes, visite de l'écomusée, repas, descente en luge. Tous les vendredis soirs jusqu'au 3 mars. www.colombire.ch

Exposition

VENTHÔNE Le château de Venthône expose les peintures, sculptures et filtres à vin de Josyane Roudit-Gaudin du 18 février au 12 mars. L'artiste a construit un atelier à Némiaz, au-dessus de Chamoson: «Je me sens obligée de peindre la montagne», dit-elle. Paysages d'hiver où la neige surplombe la structure des parois rocheuses, vol ascensionnel des choucas portés par des thermiques. Josyane et son mari Michel sont aussi de grands voyageurs, ils reviennent de Birmanie. Avec le même enthousiasme, elle peint une histoire qui lui rappelle les sentiments éprouvés sur place ou sculpte ses «femmes montagnes». Son regard s'est posé une fois sur des filtres à vin usagés. Fascinée par les nuances des dépôts, elle a créé une calligraphie inédite.

Vernissage vendredi 17 février à 18 h 30.

Ouvert du vendredi au dimanche de 15 à 18 h.

NOUVEAU PROJET PPE**QUAI SUD**

WWW.QUAI-SUD-SIERRE.CH

Découvrez notre nouveau projet à l'Av. des Platanes. Objets de tous types (studios à 5,5 pièces en duplex) ainsi que des surfaces de bureaux.

Profitez du rabais de lancement exceptionnel de 5%



Plus d'informations:

Info@imvista.ch
Tel. 027 456 20 50

SIERRE CENTRE-VILLE

GRAND LOTO

de l'Harmonie municipale La Géroindine

Sierre – Grande salle du Bourgeois

Dimanche 19 février 2017
à 17 h

Ouverture des caisses à 16 h 30



20 séries normales
2 séries spéciales
hors abonnement

Aperçu des lots:

- Bons d'achats Fr. 400.–
- Bons d'achats Fr. 200.–
- Paniers valaisans
- Fromages à raclette
- Bons d'achats
- Planchettes garnies
- Lots de consolation

**Prix des abonnements
de soirée:**

- 1 carte Fr. 30.–
- 2 cartes Fr. 50.–
- 3 cartes Fr. 60.–
- 4 cartes Fr. 70.–
- 5 cartes Fr. 80.–

NEW ASX ANNIVERSARY BONUS



ASX DÈS 17'999.–*

Essayez-le maintenant



GARAGE AMINONA

JEAN RUDAZ SA

TEL. 027 455 08 23 | GARAGE.AMINONA@BLUEWIN.CH | 3960 SIERRE

www.mitsubishi-motors.ch

Génial à tout point de vue.



*Prix net recommandé ASX 1.6 Pure (117 ch, consom. normalisée 5.7l/100km, 131g/km CO₂, cat. B) TVA incl. CHF 17'999.–. III.: ASX 2.2 DID Anniversary Style (150 ch, consom. normalisée 5.8l/100km, équivalent essence 6.5l/100km, cat. D) prix net TVA et bonus incl. CHF 32'999.–. émissions moyennes de CO₂ de toutes les voitures neuves vendues: 134g/km.

GUÉRISSEUSE EN BIOÉNERGIE

Don inné et référencée dans
le livre de Magali Jenny

POUR CONSULTATIONS
079 934 87 39

VÉRONIQUE LAUBER

Grône «8 min. Sion/Sierre»

Résidence «Derochia»

3½ p. neuf (85 m²)

Panneaux solaires / ventilation
+ grande terrasse + garage
+ cédule hypo. Fr. 439 000.–

Valais immobilier

Créations et Promotions SA

Rue des Aubépines 5 - Sion

079 345 96 45 - Sébastien Allégroz
www.valais-immob.ch

CRANS-MONTANA CLASSICS CONCERTS

Les cordes aux commandes

CRANS-MONTANA Depuis janvier, Michael Guttman est le nouveau directeur artistique du festival Crans-Montana Classics, il succède ainsi à Shlomo Mintz, arrivé au terme de son contrat. «Par contre, Shlomo Mintz poursuivra son magnifique travail avec les Master Classes de Crans-Montana durant l'été», se réjouit Véronique Lindemann, directrice exécutive de Crans-Montana Classics. «Michael Guttman bénéficie d'un énorme réseau d'artistes, c'est grâce à lui que nous avons pu accueillir des artistes tels que Vadim Repin ou Boris Berzovsky», ajoute la directrice. Le violoniste et chef d'orchestre belge, dont on se souvient de la prestigieuse collection d'art des fragments du mur de Berlin exposée l'année dernière à la Fondation Pierre Arnaud, semble taillé pour la tâche. C'est un musicien à

la carrière impressionnante, chef d'orchestre, directeur de festival, aussi talentueux que généreux puisqu'il parraine de nombreux jeunes musiciens aussi. «Michael Guttman est communicatif, enthousiaste, il apprécie les arts sous toutes ses formes, je suis très confiante», conclut Véronique Lindemann.

Trois concerts avec des cordes

Crans-Montana Classics ouvre ses concerts d'hiver sur le thème «Les cordes sensibles». Le Quatuor Debussy ouvre la marche le 15 février à 20 heures à la chapelle de Crans, avec cette façon bien à lui d'approcher la musique classique de manière vivante et créative avec des œuvres de Beethoven, Chostakovitch et Piazzolla notamment. On découvrira justement Michael Guttman, en duo avec le



Le violoniste et chef d'orchestre Michael Guttman est le nouveau directeur artistique de Crans-Montana Classics. Il succède à Shlomo Mintz, qui reste à la tête des Master Classes.

SABINE PAPILLOUD / NOUVELLISTE

guitariste Emmanuel Rossfelder le 22 février à 20 heures à la chapelle de Crans jouer Paganini, De Falla, Ibert et Piazzolla. Enfin, le 24 février à 20 heures au Régent,

Valery Sokolov et les Solistes de l'Académie Menuhin apporteront le feu d'artifice final à la série.

I.B.L

Réservation: www.cmclassics.ch

PUB

ACTION DE LA SEMAINE OFFRES EXCEPTIONNELLES À SAISIR



Honda CR-V 2.0 Elegance 4WD

Boîte automatique séquentielle, Essence, SUV/ tout terrain, 155cv, blanc, 2014, km 14'500
CHF 21'800.- CHF 20'800.-



Seat Alhambra 2.0 TDI Style

Boîte manuelle, Diesel, minibus, 150cv, gris mét. 2015, km 6'000
CHF 33'900.- CHF 32'900.-



Honda Accord 2.2 i-CTDi Elegance Lifestyle Edition (Limousine)

Boîte manuelle, Diesel, 150cv, noir 2012, km 91'000 CHF 13'900.- CHF 12'900.-

... ainsi que plus de 100 autres occasions à découvrir dans nos parcs d'exposition

Collaborateurs de vente: Gurhan Eralp 079 225 04 95, Valère Bontemps 079 507 82 29, Daniel Anderegg 078 748 40 00, Alizée Raoux 079 286 61 16

GARAGE OLYMPIC
A. ANTILLE SIERRE SA

Avenue de France 52 – Tél. 027 452 36 99



www.garageolympic.ch



Restaurant
LaVilla
SIERRE

Tél. +41 (0)27 456 10 94
lavilla.sierre@bluewin.ch
NOUVEAU - BAR au sous-sol
OUVERT jusqu'à 3 h

- Cuisine de marché
- Poissons et crustacés
- Menus d'affaires
- Grand choix de crus au verre

CARNAVAL 2017 SOUS CHAPITEAU
GRANDS BALS DE CARNAVAL
Avec «MARY» Femme-orchestre (tous styles de musique)
VENDREDI 24 – SAMEDI 25 ET MARDI 28 FÉVRIER

3 NUITS D'ENFER SOUS TENTE CHAUFFÉE
Musique-ambiance jusqu'au bout de la nuit.
Bars – restaurations chaudes – raclettes



Avenue Général-Guisan 27 - 3960 SIERRE - Tél. 027 456 10 94



- CARTE DE SAISON
- SPÉCIALITÉS
- FONDUE GLAREYARDE
- CUISSES DE GRENOUILLES
- FONDUE AU FROMAGE

Rte du Simplon 44 - 3960 SIERRE - Tél. 027 455 14 78

Dolce Ristoro
Bar - Restaurant - Pizzeria

Plat du jour
Spécialités de pâtes
Menu étudiant à 14 Frs
Cuisine midi et soir

NOUVEAU!

**GRAND CHOIX DE
VIANDES SUR ARDOISE**

Av. des Alpes 6 - 3960 SIERRE - Tél. 027 456 20 08

MIÈGE VOUS ACCUEILLE

Pour une visite guidée à l'Espace terroirs espaceterroirs.ch et pour ravir vos papilles

Le restaurant

**Le Relais
MIEGE OIS**

OUVERT LE DIMANCHE !
027 455 90 90 – relaismiegeois.ch

L'oenothèque

TERRE ET VIN

Espace dégustation

PLUS DE 60 CRUS À DÉCOUVRIR !
Du mardi au samedi, 11h-13h/17h-21h
027 455 90 09

Rte de Sierre 31 - 3972 MIÈGE - Tél. 027 455 90 90

**PROCHAINE PARUTION:
10 MARS 2017**

**LES BONNES
TABLES
DE CHEZ NOUS**



**Restaurant
La Villa
Carnaval 2017
sous chapiteau à Sierre**



Au cœur de la ville de Sierre, avenue du Général-Guisan 27, cette maison de charme construite en 1892 se partage en différents espaces distincts: une grande salle à manger, un coin bistrot, un bar chaleureux dans le plus pur style carnotzet et un salon lounge qui invite les convives à se relaxer au coin du feu. A cela s'ajoutent neuf magnifiques chambres, savamment remises à jour comme le reste de la maison. Quant à la cuisine aux saveurs du terroir, elle est subtile et créative. Un mariage entre gastronomie traditionnelle française et produits frais et locaux. En primeur pour cet hiver, le jardin de La Villa accueille une tente décorée et chauffée, spécialement aménagée pour les soupers, les repas d'entreprise ou les anniversaires. Très tendance notamment à Genève, cette option ne manque pas d'originalité et de convivialité, d'autant qu'elle est complétée par un service soigné en accord avec le prestige des lieux.

CARNAVAL 2017 AU RESTAURANT LA VILLA,
VENDREDI 24 – SAMEDI 25 – MARDI 28 FÉVRIER 2017.

BALS et MUSIQUE ambiance sous chapiteau chauffé jusqu'au bout de la nuit.

Tél. 027 456 10 94

COULEUR DU TEMPS

Écoutons saint Augustin!

SIERRE Dans l'idéal, chacun devrait pouvoir vivre et s'épanouir sur la terre qui l'a vu naître. Ce droit fondamental est fortement mis à mal aujourd'hui, et les flots de réfugiés saisissent d'inquiétude les mentalités confortablement installées de notre Occident. Avec des violences barbares, des rejets xénophobes parfois, des affiches douteuses, et une angoisse – non formulée – en filigrane: «Et si notre civilisation était en train de s'écrouler?» Jadis, Rome se croyait éternelle, les barbares d'Alaric l'ont prise en 410. Les récits de cet événement en ont traumatisé plus d'un. Saint Augustin a même prononcé un fameux sermon sur la chute de Rome. Constatant que tous les empires auront une fin, il termine ainsi: «Fixez votre espoir en Dieu, désirez, attendez les biens éternels. Le Christ n'est point descendu pour vivre dans les délices: supportons le présent plutôt que de nous y attacher, la prospérité flatte avec trop de perfidie.» Cette dernière remarque est intéressante, car à trop vouloir se complaire dans le monde présent, la foi s'éteint et les mœurs se disloquent: là est le vrai danger. «Scipion prévoyait que vous pour-

riez aisément vous laisser corrompre par la bonne fortune. Il n'estimait pas qu'une cité est florissante, quand ses murailles sont debout et ses mœurs ruinées» («La Cité de Dieu»). Faiblesse morale de l'Europe d'aujourd'hui! A l'époque d'Augustin, comme à l'heure actuelle, la vraie réponse face aux tribulations qui agitent le monde se trouve dans la charité, reçue et donnée. Écoutons saint Augustin nous parler de l'accueil. Il prononce ce sermon alors que des réfugiés, fuyant l'Europe devant l'avancée des barbares, cherchent asile à Carthage ou à Hippone, après avoir franchi la Méditerranée (mais dans le sens inverse de ceux qui la traversent aujourd'hui). «Aimez donc la loi de Dieu: nous vous en prions, nous vous en conjurons, nous vous y exhortons: soyez compatissants pour ceux qui souffrent, accueillez les malheureux, et maintenant que l'on voit tant d'étrangers, tant de pauvres, tant de malades, donnez largement l'hospitalité, multipliez vos bonnes œuvres. Que les chrétiens fassent ce que commande le Christ, et les païens en blasphémant ne nuiront qu'à eux-mêmes.»

ABBÉ BERTELLETO, CURÉ

IMPRESSUM

Tirage certifié REMP/FRP: 25 569 exemplaires

Administration: Le jds – journal
de Sierre et du Valais central, CP 667, avenue Général-Guisan 18, 3960 Sierre.

Impression: CIR Centre d'Impression des Ronquoz S.A., Sion

Administrateur-délégué: Stéphane Estival

Rédaction:

Tél. 027 451 12 29 - www.lejds.ch | E-mail: redaction@lejds.ch
Isabelle Bagnoud Loretan (rédactrice en cheffe),
Claude-Alain Zufferey (sports), Remo Pagliarani (photos)
Délais rédactionnels: mardi 17 h.

Régie des annonces:

Publicitas, rue de l'Industrie 13, 1950 Sion
Tél. 058 680 9870, fax 058 680 9871,
e-mail : sion@publicitas.ch
Publicitas S.A. Sierre, M. Serge Roh. Natel +41 79 449 06 03
serge.roh@publicitas.com

DÉCÈS

POUR LE DISTRICT,

DU 26 JANVIER AU 8 FÉVRIER

Erika Haas-Kuenzle, 85 ans, Sierre

Juliette Ector, 80 ans, Sierre

Andréina Kaestli-Messi, 94 ans, Réchy

Yvonne Caloz, 94 ans, Miège

Gisèle Surchat, 89 ans, Granges

Marie-Jeanne Rey-Briguet, 83 ans, Chermignon

Michel Le Goc, 95 ans, Crans-Montana

Jacques Imsand, 70 ans, Réchy

Armand Gillioz, 81 ans, Sierre

Vital Massy, 89 ans, Sierre

Hélène Epiney, 95 ans, Sierre

Hortense Epiney, 84 ans, Mottec

Simone Etter-Bourguinet, 92 ans, Sierre

Charles THELER & Fils
Pompes Funébres Sàrl
Rue de l'Industrie 13 - 1950 Sion
027 455 27 53
www.obseques.ch info@obseques.ch

Y. Salamin
Agence Funéraire Sàrl
027 455 10 16
www.pfsalamin.ch Av. des Alpes 2 - Sierre

PERMANENCE DES
POMPES FUNÈBRES
F. EGGS & FILS
Avenue du Marché 3 – Sierre
Funériarium : Rte de la Gemmi 81
TEL 027 455 20 60

REPLAY TV 7 JOURS

Revoir ce que vous avez raté,
sans vous ruiner.

Films, séries, documentaires, dessins animés, etc.
Découvrez les joies de voir et revoir les programmes
des 7 derniers jours, sur plus de 90 chaînes.

DES PRIX IMBATTABLES

Dans l'offre net+ fibre, le Replay TV 7 jours est proposé
sous forme d'option à CHF 6.- par mois seulement, incluant
également 50 heures d'enregistrement. Comparez et écono-
misez plus de CHF 50.-/mois par rapport à Swisscom !

Avec net+ fibre, vous pouvez profiter de la fonction
Replay TV 7 jours à des prix défilant toute concurrence :

REPLAY TV

AVEC TÉLÉVISION

dès CHF 38.-/mois *

AVEC TÉLÉVISION + INTERNET

dès CHF 60.-/mois *

AVEC TÉLÉVISION + INTERNET + TÉLÉPHONE

dès CHF 73.-/mois *

ÉCONOMISEZ
AVEC NET+ FIBRE

+50 CHF
.- / MOIS *

par rapport
à Swisscom

