



Hansen
OPTIQUE SA
Sierre
Av. Général-Guisan 5 - 027 455 12 72
DYNOPTIC PARTNER



DISTRICT
TOURISTES
VIENDRONT?
VIENDRONT PAS?
TENDANCES DES
DESTINATIONS.

6

SORTIR
FONDATION OPALE BÉRANGÈRE
PRIMAT FAIT LE POINT SUR
LA FONDATION OPALE ET
SA NOUVELLE EXPOSITION
QUI S'OUVRE AU PUBLIC
DIMANCHE.

24

DISTRIBUTION TOUTS MÉNAGES

LE JOURNAL DE SIERRE

BIMENSUEL
JGA 3960 SIERRE



Jardins d'été



SIERRE De belles initiatives naissent autour des jardins. Et de nombreux jeunes ont choppé la main verte. **REMO > 14-17**

Vendredi 12 juin 2020 No 7

SPORTS HOCKEY

Dany Gelinas, entraîneur du HC Sierre n'a pas chômé pendant la crise. **> 20**

SORTIR MERCIER

Dans les jardins du château, casque aux oreilles, Corinna et Maurice **> 26**

GARAGE OLYMPIC
A. ANTILLE SIERRE SA

AGENCES



PUB

SIERRE Villa 150 m² / 685'000.-

Gillioz DIDIER

Construction de villas, immeubles et chalets
Sierre - Tél. 027 455 30 53 - 079 250 10 22
dgillioz@bluewin.ch

On cherche terrains

- Ecole primaire
- Cycle d'orientation
- Ecole de langues
- Cours d'appui scolaire

Ecole Alpha

Av. Général-Guisan 2
CH-3960 Sierre
Tél. 027 456 33 88 www.ecolealpha.ch

MEISTER



Nils Hansen
BIJOUTERIE - HORLOGERIE
CH 3960 SIERRE
www.bijouterie-hansen.ch

Swiss Made

Vous avez une info, des photos?

www.lejds.ch - redaction@lejds.ch - Tél. 027 451 12 22

LE CHIFFRE

50

Pour le double jubilé des 50 ans du suffrage féminin, d'abord valaisan puis national, l'Office cantonal de l'égalité et de la famille soutiendra des projets qui font avancer l'égalité entre les femmes et les hommes. Les projets soutenus devront contribuer à renforcer l'égalité entre les femmes et les hommes. Des projets dans les sphères politique, historique ou sociale, qui peuvent émaner d'associations, de fondations, d'organismes et d'institutions ayant leur activité en Valais ou de nature privée et à but non lucratif. Trois projets seront re-



tenus dans chaque région du Valais. Originalité du message, implication de l'organisme, qualité, budget et potentielle pérennité du projet seront évalués. Vous avez jusqu'au 31 août pour remettre vos projets à l'aide du formulaire disponible sur www.egalite-famille.ch/projets50ans. Un financement total de 25 000 francs est prévu.

L'IMAGE



Art Valais Wallis désire décorer les murs de plus de 50 communes valaisannes. Veyras a été séduit. Issam Rezgui, président de l'association a réalisé la fresque géante sur les murs du Musée Olsommer. Inspirée de l'autoportrait du peintre «Autoportrait du solitaire Clos», la fresque plait. «C'était fascinant d'observer Issam Rezgui travailler avec ses bombes et de

voir le résultat. Il est à la fois fidèle au tableau tout en ajoutant ses propres touches...», commente la directrice du Musée Katia Boz Balmer. «Le Musée est davantage visible, c'est un lien entre passé et présent et tous les visiteurs sont emballés». A noter que le Musée Olsommer a rouvert ses portes et que son exposition est visible.

PUB

RAIFFEISEN



Avec 50% de rabais sur le demi-tarif et des réductions pour les concerts et le sport

YOUNG
MEMBER
PLUS

En plus des offres exclusives, si votre enfant ouvre son pack bancaire YoungMemberPlus avant le 31 juillet 2020, nous lui offrons un **bon Ticketcorner d'une valeur de CHF 40.-** et un **crédit TWINT d'une valeur de CHF 10.-**.

De plus, il peut participer à notre **CONCOURS** pour tenter de gagner une des 50 enceintes Bluetooth Raiffeisen.



Pour cela, il suffit de scanner le code QR ci-dessous ou de se rendre sur notre page www.raiffeisen.ch/sierre/concours et de compléter les coordonnées avant le 31 juillet 2020.

Votre enfant grandit. Nous lui ouvrons la voie !

YoungMemberPlus est le pack bancaire exclusif Raiffeisen qui accompagne votre enfant pendant toute sa formation. raiffeisen.ch/youngmemberplus



L'ÉDITO

Pas si vite



ISABELLE BAGNOUD LORÉTAN
RÉDACTRICE EN CHEFFE

La Covid-19 a provoqué une épidémie de «fake news» et de théories fantasques. OK. J'avoue ne pas aimer les théories du complot et le

coronavirus se prête particulièrement à ce type de théories. L'autre soir, Infrarouge lui consacrait une émission avec le sérieux Martin Vetterli, président de l'EPFL, Sebastian Dieguez, chercheur qui a écrit «Total Bullshit» et les journalistes Jacques Pilet et Myret Zaki. L'émission commence sur les chapeaux de roue et les complotistes sont des timbrés. Mais lorsque Myret Zaki et Jacques Pilet commencent par rappeler que le métier de journaliste est de douter et de questionner, d'alimenter le débat public, on tend l'oreille. Car ce qui est intéressant, ce ne sont peut-être pas les théories en elles-mêmes mais les raisons de douter. Et il y a des raisons de douter sans se faire taxer de complotiste! Il y a des questions qui peuvent être jugées dérangeantes mais que les médias doivent se poser en enquêtant. Le doute est sain. Il faut douter et questionner sinon nous risquons de nous couper - les bien-pensants - d'une partie de la population.

LA PHOTO D'AVANT

Hommage à S. Corinna Bille

Stéphanie Bille, née en 1912, choisira plus tard le prénom de Corinna en mémoire au village de Corin, d'où sa mère était originaire. A l'âge de 16 ans, elle décide de devenir écrivaine. Après plusieurs séjours à Paris, elle revient en Valais. Figure très importante de la littérature romande, elle a mêlé dans son œuvre son héritage valaisan à celui des surréalistes. Auteure de récits, de poèmes, de romans, elle a acquis un grand renom par ses nouvelles et a été couronnée par le prix Goncourt, en 1975, pour sa nouvelle *La Demoiselle sauvage*. Pour lui rendre hommage, la Médiathèque Valais - Martigny a transformé un ciné-concert, initialement programmé dans le cadre du festival Cellules poétiques à Martigny, en vidéo afin de permettre au public de le déguster chez lui. Cette création fait dialoguer une sélection de poèmes, lus par Sylvie Délèze, avec une musique composée pour l'occasion par Laurent Flumet et Yann Hunziker. Les images proviennent des archives audiovisuelles de la Médiathèque Valais - Martigny. La vidéo est accessible gratuitement sur le site internet: www.mediathèque.ch.

SF



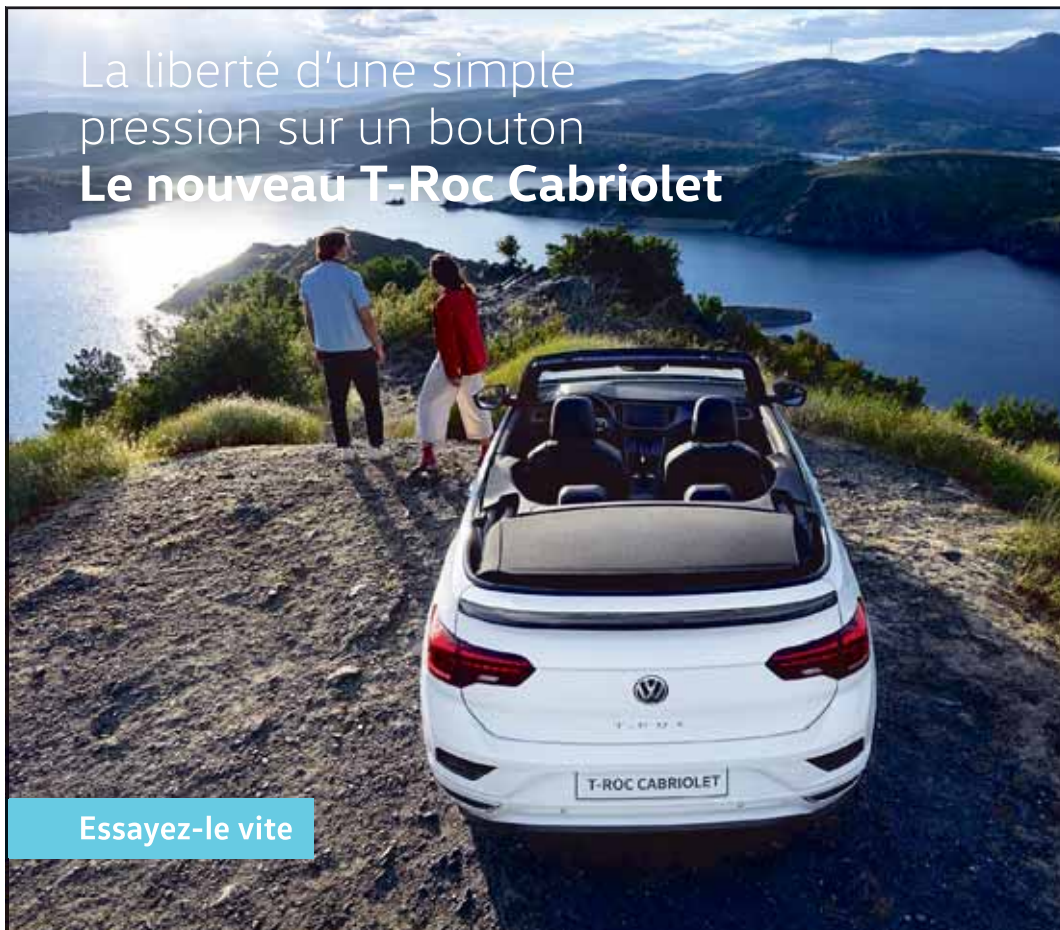
© MÉDIATHÈQUE-VALAIS MARTIGNY

LE MES-SO PARK

HANS & MAURICE

UNE SÉRIE QUI CASE TOUT... ET PRINCIPALEMENT SIERRE. ©2020 GUYDITSK





La liberté d'une simple pression sur un bouton
Le nouveau T-Roc Cabriolet

Essayez-le vite

Le caractère bien trempé d'un SUV et la légèreté aérienne d'un cabriolet: c'est ce mélange irrésistible qui se dissimule dans le nouveau T-Roc Cabriolet. Lorsque le soleil brille, vous avez les cheveux au vent en neuf secondes et vous êtes au sec en onze secondes s'il pleut. Un espace de rangement généreux et des technologies d'avant-garde perfectionnent le plaisir au volant sans limites du nouveau T-Roc Cabriolet. Une sensation que vous devriez absolument découvrir par vous-même. Faites un essai routier chez nous. Nous attendons votre visite avec impatience!



Garage Olympic - A. Antille Sierre SA

Avenue de France, 3960 Sierre
Tél. 027 452 36 99, Fax 027 352 36 94
www.garageolympic.ch

AGUSSOL
-orthodontie-

D.re Jacqueline Agussol
Médecin Dentiste
Spécialiste en orthodontie

Le sourire et la santé pour enfants et adultes

Rue Centrale 4, Sierre
Tel : 027 455 99 44
cabinetorthodontie@agussol.ch
www.agussol.ch

**Sierre
A louer**

magnifique endroit entièrement rénovée
maison individuelle
de suite ou selon entente
Infos sous :
www.treuinvest-ag.ch/maison
ou Tél. 076 720 34 08

**À louer à Vias-Plage (France)
Villa de vacances**

Tout confort, avec terrasse, garage, plage à 350 m.
Dès Fr. 490.- / sem.
Tél. 032 710 12 40
www.sandoz-location.ch

**SOLENE
MEDIUM PURE**

Rapide Précise Sincère
Amour Famille Santé Travail
0901 69 0901 Frs. 2.50/min
Je vois ce qui est caché
Flash de suivi

Marie-Virginie
Voyante/Médium
& Astrologue
0901 346 943
CHF 2.90 min
de 6 h à 13 h

**FLORA
MEDIUM**
Voyance sérieuse
7/7 de 8h30 à 23h30
0901 222 320
Fr 2.40/min

thiriet
1902

Découvrez cette offre dans notre magasin
Route de Sion 59, 396 Sierre

Crèmes glacées à la crème fraîche
Le bac de 390 g (= 500ml)

20 parfums au choix
7,90

du 12.06 au 30.06.2020

DU LUNDI AU JEUDI: 10⁰⁰-12³⁰ et 14⁰⁰-18³⁰
VENDREDI: 10⁰⁰-12³⁰ et 14⁰⁰-20⁰⁰ SAMEDI: 9⁰⁰-17⁰⁰
Tél: 027 445 02 42 www.thiriet.ch

MAGASIN DE PROXIMITÉ EDELWEISS MARKET S'IMPLANTE À CHIPPIS

Un plébiscite général

CHIPPIS Dès la mi-juillet 2020, Edelweiss Market va ouvrir une succursale sur la Grande Avenue. Une petite révolution pour le village, qui ne compte plus de commerce de détail de proximité depuis une vingtaine d'années, à la suite du départ de l'enseigne Coop, dont les locaux sont actuellement occupés par La Poste et la Casa Portuguesa.

Dans l'intervalle, les Chippiards n'ont pas totalement été laissés pour compte puisque l'épicerie Anlé, de la famille Bitz, a fait office de relais. C'est d'ailleurs dans ce même bâtiment que va s'installer le nouveau magasin, qui occupera une surface de 200 m² et qui proposera également une zone bistrot. «Le but n'est pas de concurrencer les nombreux établissements publics du village, mais de faire de ce lieu un espace convivial pour nos clients lorsqu'ils viendront faire leurs courses», relève Alain Claret, qui possède Edelweiss Market depuis l'automne dernier, mais également le groupe 13* Pam Valais.

Subvention communale

Ce magasin va créer trois emplois et proposer une option très intéressante aux personnes âgées habitant à Chippis. «Mais pas seulement», tient à préciser Philippe Siggen, conseiller communal chargé du dossier. «Nous avons été interpellés lors d'une des dernières assemblées primaires pour l'implémentation d'un commerce de ce type à Chippis. C'est un souhait d'une grande partie de la po-



Philippe Siggen, conseiller communal de Chippis (à g.) et Alain Claret, propriétaire de l'enseigne Edelweiss Market, lors de la signature de la convention liant les deux parties. LEJDS

pulation. Même les 20-50 ans ont montré de l'intérêt.»

Les autorités communales ont donc servi d'intermédiaire entre la famille Bitz, toujours propriétaire des locaux, et Edelweiss Market. «Nous avons entamé les premières démarches auprès de différentes enseignes en mai 2019. Nous avons essuyé des refus en raison de la grandeur de notre village ou de la proximité avec une autre franchise», poursuit Philippe Siggen. Afin de faciliter une transaction, la commune a décidé d'octroyer une aide à la future enseigne sous la forme d'une participation aux loyers des cinq premières années.

«Ce n'est pas un oreiller de presse... Cela va nous permettre de nous installer, de fidéliser une clientèle, d'investir dans de la publicité», explique Alain Claret. La convention établie il y a dix jours entre la commune et Edelweiss Market précise que cette subvention va aller décroissant en fonction de la bonne marche des affaires de l'enseigne à Chippis.

Sierre s'éloigne

Cet appel d'offres s'est fait d'autant plus urgent que deux décisions émanant de la commune de Sierre ont encore un peu plus éloigné la Cité du Soleil de son voisin

situé de l'autre côté du Rhône: le changement d'itinéraire des bus sierrois qui ne vont plus jusqu'au pont de Chippis et la destruction du pont Beaulieu. Les bus sierrois s'arrêtent désormais au rond-point à Sous-Géronde, ce qui a dissuadé de nombreuses personnes âgées de prendre ces transports en commun pour se rendre au centre-ville de Sierre ou dans la zone commerciale de Rossfeld. Une navette de remplacement avait d'ailleurs été mise en place par les Chippiards. Avec le Covid-19 et la naissance de l'Edelweiss Market, le projet a été abandonné.

CLAUDE-ALAIN ZUFFEREY

PUB



L'ÉTÉ PEUT ENFIN COMMENCER !

L'espace meubles de jardin complètement remanié !
Nouveaux modèles 2020 et super actions sur les anciennes collections !



www.decarte.ch

meubles
decarte
saxon

Meubles Descartes SA - Route du Léman 33 - 1907 Saxon

TOURISME Les stations se préparent à accueillir une clientèle «très» suisse et font preuve de créativité pour s'adapter aux nouvelles conditions sanitaires. Dans les hôtels, on essaie de rester confiant, même si certains n'ouvriront pas cet été, comme le Crans-Ambassador à Crans-Montana.

L'été des questions

ISABELLE BAGNOUD LORETAN

Où partirons-nous en vacances? Telle est la grande question de l'été. La Suisse ouvrira toutes ses frontières avec les pays de l'Union européenne et avec la Grande-Bretagne lundi prochain. Il est à parier que beaucoup de Suisses resteront tout de même une partie de leurs vacances dans leur propre pays. «La saison s'annonce assez

«La saison s'annonce assez bonne malgré ce que nous avons traversé.»

BRUNO HUGGLER
DIRECTEUR DE CMTC

bonne malgré ce que nous avons traversé. Les gens ont envie de sortir, le nombre de réservations est croissant», affirme Bruno Huggler, directeur de Crans-Montana Tourisme & Congrès (CMTC). Durant l'Ascension et la Pentecôte déjà, on a remarqué une clientèle très nombreuse sur les terrasses comme sur les chemins de randonnées. Signe avant-coureur?

En Anniviers, on est un peu plus mitigé: «Globalement, la para-hôtellerie se porte mieux que l'hôtellerie, où il est encore trop tôt pour avancer des chiffres. Beaucoup de groupes de l'étranger généralement prévus en juin-juillet ont annulé. En revanche,

pour le village de vacances Reka à Zinal, pas de souci puisqu'il s'agit d'une clientèle suisse», rappelle Michael Moret, directeur d'Anniviers Tourisme.

De son côté, Sierre aussi a été surprise par le nombre de visiteurs ces dernières semaines: «Je ne m'attendais pas à une reprise aussi marquée! Nous avons vu défiler beaucoup de sportifs épicuriens, un boom des vélos», explique Tiffany Müller, directrice de Sierre Tourisme.

Des réservations tardives

Sébastien Travelletti, CEO de SwisSpeaks Resorts qui dirige quatre résidences dont celles de Ver-corin et Zinal, annonce un taux de

remplissage de 35% sur les deux mois d'été. «Nous ne communiquons pas les chiffres par résidence. Mais nous pouvons dire que la situation est identique à l'année dernière tout en sachant que Zinal n'était pas en exploitation. C'est plutôt positif. Comme les clients savent que les résidences comptent 500 lits en moyenne, ils savent aussi qu'il y a de la marge pour réserver au dernier moment.» Des indicateurs positifs, mais pas exceptionnels, toujours selon le responsable.

Le Crans-Ambassador n'ouvrira pas

À Crans-Montana, le Crans-Ambassador a décidé de ne pas

«Des indicateurs positifs mais pas exceptionnels.»

SÉBASTIEN TRAVELLETTI
CEO SWISSPEAKS RESORTS

ouvrir cet été, exceptionnellement, à la suite des annulations du Jumping et de l'Omega European Masters. Nati Felli, elle, ouvrira comme prévu le Guarda Golf le 21 juin. Pourtant, la directrice et propriétaire a hésité elle aussi: «Avant le 13 mars, l'hôtel était réservé à 80% pour l'été,



À Crans-Montana, les familles viendront-elles profiter des nombreux points d'eau de la station? CMTC

«Pas de souci chez Reka où la clientèle est suisse!»

MICHAEL MORET
DIRECTEUR ANNIVIERS TOURISME



«Nous développons des concepts multisites pour respecter les mesures sanitaires»

BRUNO HUGGLER
DIRECTEUR DE CMT



puis nous avons eu 60% d'annulations. Mais je crois que nous avons aussi une responsabilité envers la vie de la station.» Optimiste de nature, Nati Felli compte sur sa capacité à mobiliser sa clientèle et espère des assouplissements d'ici juillet avec les pays du Golfe, qui représentent 30% de sa clientèle estivale.

Mot d'ordre: s'adapter rapidement

Les destinations rivalisent de propositions pour attirer la clientèle. Bruno Hugler insiste sur la «carte avantages» que reçoivent tous ceux qui s'acquittent de la taxe de séjour (hôtel, para-hôtellerie, camping) et qui donne accès à la gratuité des remontées mécaniques, du minigolf, de la piscine du Sporting ou de la salle de grimpe. Une foule d'infrastructures qui risquent bien de faire la différence lors du choix d'une destination. En Anniviers, Michael Moret affiche la couleur: «Nous ne participerons pas à la guérilla marketing à laquelle nous assistons entre les cantons suisses, mais nous augmentons le nombre de nos produits touristiques.» Et de citer, en vrac, l'installation de l'artiste Julie

Beauvais «Orlando» à Chandolin, un drive-in à Grimontz fin août et un petit parc d'attractions à Zinal pour les enfants: les efforts ont été importants sur les produits et les animations.

À quelques jours du début de la saison estivale, les destinations se plient en quatre pour adapter leurs offres aux nécessités sanitaires. Car pour les événements, les choses se compliquent. Impossible d'imaginer un 1er août traditionnel à Crans-Montana: «De façon générale, nous travaillons sur des concepts multisites répartis sur le territoire pour éviter des regroupements trop importants», explique Bruno Hugler. «Nous aurons la possibilité tout de même d'organiser par exemple des marchés à Montana et à Crans, les espaces sont suffisamment grands pour séparer les stands et respecter les consignes sanitaires.»

À Sierre aussi, il faudra trouver des alternatives à Couleur pavé et au 1er août. «Nous planchons sur un concept son et lumière en drive-in et nous proposerons aussi des produits autour du bike. Il faut bien s'adapter», glisse Tiffany Müller.

AGENCE DE VOYAGES

«La confiance des clients n'est pas revenue»

Après deux mois d'arrêt total, les agences de voyages ont pu partiellement rouvrir leurs portes le 11 mai. Chez l'Oiseau Bleu à Sierre, la présence au bureau n'est assurée qu'une heure le matin et une l'après-midi. «Depuis la fermeture du 16 mars, nous sommes toujours restés atteignables. Mais nous n'avons traité que des annulations ou des reports de dossiers. Actuellement, nous avons quelques clients qui souhaitent partir en Suisse, mais cela reste très marginal», commente Nicolas Melly, directeur des Voyages l'Oiseau Bleu.

L'année 2020 sera pratiquement blanche pour l'agence. Voici pourquoi. «À la rentrée de janvier, les clients commencent à réserver leurs vacances d'été. Jusqu'en avril nous préparons cette saison et la majeure partie de notre chiffre d'affaires y est réalisée. Cette année, de mars à mai, nous avons défilé ce que nous avons construit durant les trois premiers mois. En août, nous basculons sur les vacances d'automne. Mais actuellement, la confiance des clients est loin d'être revenue. Voudront-ils reprendre l'avion?» Les croisières, par exemple, sont annulées jusqu'au 31 juillet, et l'Espagne impose une quarantaine à ses visiteurs. Nicolas Melly espère tout de même un regain d'activité pour septembre, mais en Suisse.

Tous les véhicules sont à l'arrêt

Pour le secteur des autocars, la situation est encore plus périlleuse. Tous les véhicules de l'Oiseau Bleu sont à l'arrêt, les chauffeurs et les mécaniciens sont au chômage. «Nous n'avons pas de catalogue, nous fonctionnons avec des groupes, qui ont tout annulé. Les manifestations estivales sont aussi tombées à l'eau. Nous estimons que seule la moitié de l'activité va reprendre en septembre», conclut le directeur. Difficulté supplémentaire: les directives concernant les cars ne sont pas claires. La distance de deux mètres doit-elle être respectée ou le port d'un masque suffit-il? Affaire encore à suivre. Dans la branche, les RHT restent en vigueur jusqu'au 31 août.

POUR BOOSTER LE TOURISME VALAISAN

Voyages surprises clefs en main

L'entreprise Travelise a lancé ValaisTour. La start-up installée à Technopôle propose une échappée surprise lors d'une journée ou d'un week-end pour permettre de découvrir le canton. L'app Travelise dévoile les activités épicuriennes au fur et à mesure de l'avancée du tour. Un minibus avec chauffeur conduit les participants sur cinq lieux secrets qui offrent une activité unique en lien avec le terroir valaisan: dégustation de vins à l'aveugle chez un encaveur passionné, découverte de produits locaux ou raclette dans un lieu insolite. Morgane Pfefferlé, cofondatrice, explique: «Seuls 33% des voyages des Suisses ont pour destination la Suisse. La situation actuelle nous offre la possibilité de réinventer notre tourisme.» Actuellement, les personnes peuvent commander leur ValaisTour sur

«La situation nous offre la possibilité de réinventer notre tourisme.»

MORGANE PFEFFERLÉ
COFONDATRICE TRAVELISE

www.travelise.ch/valais-tour. Ils reçoivent un bon cadeau directement de La Poste et, dès l'ouverture des réservations, pourront sélectionner une date à leur convenance. «Je n'ai pas encore de chiffres précis car nous travaillons avec différents partenaires, mais les réservations marchent très bien. De nombreuses entreprises nous ont déjà contactés, des hôtels de la région aussi qui pourraient proposer la

journée à leurs clients... L'objectif est de mettre en avant le tourisme de proximité, mais avec la touche pimentée de la surprise et d'une prise en charge complète.»

Et un road trip!

L'entreprise propose aussi dès cette semaine «Traversée du Valais, du lac au glacier», un road trip d'une semaine, valable cet été uniquement. Avec votre propre voiture et une application qui vous révélera tout l'itinéraire et les activités, étape par étape...

Fondée en 2016 à la suite du programme entrepreneurial Business Experience de la HES-SO de Sierre, Travelise a pour but de révolutionner notre façon de voyager en favorisant un tourisme de proximité. Et ils sont bien partis pour le faire...



Découvrez la diversité

Excursions - Bénévolat pour la nature

Irriguer à Jeizinen

Excursion guidée
Vendredi, 19 juin 2020, 17h 30 - 22 h

Lutte contre les néophytes envahissantes - Bénévolat

Samedi, 20.06.20, 08h - 17h
Chaque coup de main compte pour préserver et mettre en valeur le précieux paysage valaisan. En plus d'une participation active, vous pouvez en apprendre plus sur la nature.

Rhopalocères · Excursion guidée

Samedi, 27.06.20, 10h - 15h

Gypaète, chamois & Cie

Excursion guidée
Chaque mercredi 14h - 16h

Le guêpier · Excursion guidée

Mardi, 14.07.19 18h30 - 21h

Youth at the Top - les jeunes au sommet · Excursion guidée

16.07.19 - 17.07.19
Tu as entre 7 et 12 ans? Pars avec nous en expédition et gravis l'Illhorn au crépuscule. Tu passeras la nuit en cabane. Une expérience unique et des sensations inoubliables.

Inscrivez-vous maintenant! Nombre limité de participants
T 027 452 60 60, admin@pfyn-finges.ch, www.pfyn-finges.ch



**le dentaire moins cher !
c'est**

**CLINIQUE DENTAIRE
du
VALAIS**

tarif soins
de **1994** moins 5%

1/2 heure hygiéniste
49.- Frs

Rte Cantonale 11 - 1964 CONTHEY - immeuble MediaMarkt
027 345 27 27 dentistes-valais.ch

institut OSIRIS
— esthétique —

A le bonheur de vous présenter sa nouvelle collaboratrice
Cindy LAMON

Nous travaillons avec Maria GALLAND
pour tous nos soins esthétiques visage et corps

**ÉPILATION DÉFINITIVE
AU LASER DIODE**

Maquillage permanent
Beauté des mains et des pieds
Comblement de rides par injections TEOSYAL

SUR RENDEZ-VOUS:
M^{ME} CALOZ 078 672 16 07 M^{ME} LAMON 079 693 47 29

Prothèses dentaires
ARTIS

- Tenue et équilibrage
- Réparations express
- Coaching et devis gratuit
- Réduction pour retraités
- Etude des matières
- Economie importante sur le devis

Tél. 079 220 46 25 sur rdv
Avenue du Château 10
3960 Sierre

ASLEC ATELIERS VACANCES

Sur le pont, tout l'été



La directrice de l'Aslec, Anne Couturier devant le jardin potager de l'association. LE JDS

SIERRE La vie reprend son cours petit à petit. Les restaurants et les cafés ont rouvert. Les piscines et les cinémas aussi. La bibliothèque est de nouveau accessible. Et l'Association de loisirs et culture (Aslec) a repris ses activités le 8 juin dernier. «Les cours proposés à l'intérieur du bâtiment reprennent. En garantissant le cadre, nous permettons aussi aux clubs et associations de réutiliser les lieux, car les règles se sont assouplies. Mais la porte du bâtiment reste pour le moment fermée à la population, car nous préférons rester prudents», explique Anne Couturier, directrice de l'Aslec. «Et nous restons atteignables par téléphone», poursuit-elle. Cette réouverture partielle est le signe avant-coureur d'un été très actif.

Six semaines d'ateliers vacances

Chasse au trésor, jardinage, fabrication de jeux en bois, semaines panachées d'activités, initiation à la couture ou découverte du Bois de Finges, les ateliers vacances débutent le 29 juin et il reste encore des places. Généralement, l'Aslec organise ses activités estivales durant quatorze jours. Cette année, exceptionnellement, elles vont s'étaler sur plus de six semaines, jusqu'au 7 août: «Nous voulons être présents sur le terrain en offrant un lieu d'accueil pour les enfants qui ont dû rester chez eux et stopper toutes leurs activités durant deux mois», ajoute Anne Couturier. «Il y en aura pour tous les goûts, c'est certain», se réjouit-elle.

L'Aslec s'adapte aux besoins

Lors du semi-confinement, plusieurs événements ont été annulés, comme l'ouverture du «Terrain d'aventure» prévue en mars et repoussée en septembre, comme la colonie de vacances qui se tient chaque à Palavas-les-Flots. «Nous avons réalisé que beaucoup de familles resteront chez elles durant l'été», explique Anne Couturier. Afin de permettre aux jeunes Sierrois de profiter pleinement des congés en restant actifs, l'Aslec a prolongé et diversifié ses offres. Les prix, eux, sont restés aussi attractifs. Il a même été décidé de réduire le montant des ateliers à 50 francs la semaine. «Nous voulons réellement donner la possibilité à tous les enfants de pouvoir y participer», conclut Anne Couturier.

OLIVIA ZUFFEREY

CORONAVIRUS

L'Aslec a été active lors de la crise

Malgré le Covid-19, tous les membres de l'Aslec ont continué à venir en aide aux Sierrois. Ils se sont mis à la disposition de la commune, de la direction des écoles et du délégué à la jeunesse pour organiser des rondes de prévention dans la région. L'Aslec a donné un coup de main à la récolte des invendus pour Sierre Partage, en collaboration avec la jeunesse de Chalais qui a géré les stocks et la marchandise avant de les redistribuer. L'Aslec a aussi composé plus de 1500 numéros de téléphone afin de prendre des nouvelles des citoyens de plus de 75 ans. Elle a aussi posé des affiches invitant les habitants de la région à rester chez eux.

PUB

OUTLANDER PHEV

JUSQU'À CHF 5'200.-*
DE BÉNÉFICIE CLIENT





GARAGE AMINONA
JEAN RUDAZ SA

ROUTE DE SION 111 / 3960 - SIERRE

garage.aminona@bluewin.ch

A
Catégorie d'efficacité énergétique

57
km Autonomie normalisée en mode électrique City

2.0
l/100km essence

46
g/km CO₂

*Exemple d'avantage client: Outlander PHEV Diamond et S-Edition, avantage client de CHF 5'200.- constitué du Diamond Bonus de CHF 3'000.- et des roues d'hiver complètes 18" d'une valeur de CHF 2'200.-; prix de vente eff., prix indicatif Diamond CHF 48'750.- /S-Edition CHF 52'750.-. Outlander PHEV Value, avantage client de CHF 2'760.- constitué du Diamond Bonus de CHF 1'000.- et des roues d'hiver complètes 16" d'une valeur de CHF 1'760.-; prix de vente eff., prix indicatif Value CHF 38'950.-. Outlander PHEV Style, avantage client de CHF 4'200.- constitué du Diamond Bonus de CHF 2'000.- et des roues d'hiver complètes 18" d'une valeur de CHF 2'200.-; prix de vente eff., prix indicatif Style CHF 45'250.-.

Illustr. Outlander PHEV Diamond 4x4, puissance système 224 ch, CHF 49'600.- net avec roues d'hiver et peinture Pearl incluses. Consommation électrique 16.9 kWh/100 km, consommation d'essence normalisée avec batterie pleine (67% électricité, 33% essence) 2.0 l/100 km, émissions de CO₂ totales 46 g/km, catégorie d'efficacité énergétique A. Autonomie purement électrique allant jusqu'à 57 km (EAER City). Toutes les valeurs de consommation selon la norme WLTP et tous les prix avec TVA incluse. Action valable chez tous les concessionnaires participants. Valable pour les immatriculations du 01.01.2020 au 31.03.2020.


 MITSUBISHI
MOTORS
Drive your Ambition

ÉGLISE DE SAINTE-CROIX RÉFECTION

Un toit tout neuf

SIERRE Vous l'aurez peut-être remarqué. Depuis le 6 mai dernier, on s'affaire sur le toit de l'église Sainte-Croix. La toiture a déjà été refaite il y a moins de 15 ans mais des infiltrations d'eau sont apparues peu de temps après ces travaux. «Nous avons dû nous résoudre à une reconstruction complète et pour ce faire la géométrie de la toiture a dû être repensée», explique le curé de la paroisse, Léonard Bertelletto.

Construite par Jean-Marie Ellenberger en 1959, l'église de Sainte-Croix est classée monument historique d'importance cantonale. «Nous avons dû adapter notamment légèrement la forme du revêtement de la toiture pour assurer l'écoulement de l'eau et créer aussi une ventilation pour garantir qu'il n'y ait pas d'humidité qui stagne», explique Johann O'Connell, architecte sierrois en charge des travaux. «L'architecture moderne a beaucoup expérimenté, ils étaient des pionniers qui n'avaient pas toujours le recul nécessaire sur ce qui allait fonctionner ou non», explique encore l'architecte. Pour bien comprendre l'inclinaison de cette portion de sphère inclinée en zinc, un drone équipé d'un



Le toit de l'église Saint-Croix est en réfection mais l'église n'est pas fermée pour autant. DR

scanner 3D a réalisé les relevés. «Lorsqu'on restaure un bâtiment plus classique, on peut facilement répéter les détails qui étaient prévus au départ. Avec l'architecture moderne, comme ici, on est obligé de modifier la forme ou le détail pour le rendre fonctionnel», ajoute l'architecte. Le coût estimé des travaux est de 400 000 francs et devraient s'achever à la fin de l'été.

Pour ceux qui aimeraient aller plus loin, on rappellera que l'historienne d'art Sylvie Doriot Galofaro a publié en février dernier chez Slatkine un livre passionnant sur l'architecte genevois Jean-Marie Ellenberger qui a construit de nombreux bâtiments à Genève mais aussi dans tout le Valais, il a dessiné notamment de nombreuses églises.

ISABELLE BAGNOUD LORETAN

MELLY MEUBLES CHANGEMENT DE DIRECTION

Transmission



C'est aujourd'hui Olivier Salamin qui reprend les rênes de Melly Meubles même si l'infatigable André Melly s'occupera encore des antiquités. REMO

SIERRE Après 58 ans à la tête de Melly Meubles, André Melly passe le flambeau à son neveu, Olivier Salamin, fidèle employé de l'entreprise depuis 25 ans. «Après 58 ans de commerce, c'était le moment», avoue l'Anniviard de 84 ans. «J'avais 23 ans quand j'ai repris l'affaire à Roger Berclaz, j'ai construit ensuite le bâtiment en 1963. Mais j'ai la chance d'être encore en bonne santé et c'est le principal!»

Si, à l'époque, il recevait ici une clientèle pratiquement exclusivement touristique, c'est désormais aussi une clientèle urbaine qui franchit les portes du magasin de meubles qui a déjà été relooké par Olivier Salamin. «Je conserve tout de même un bureau pour m'occuper des antiquités», explique André Melly qui ne manque pas de rappeler au passage: «Avec la Covid-19, il faut s'entraider, n'oublions pas d'acheter local!»

IBL

EN BREF

Concours floral

CRANS-MONTANA La commune organise pour la deuxième année le concours de décoration florale. Son objectif est d'encourager le fleurissement des habitations et alentours, ainsi que l'originalité des vitrines des commerces. Il est organisé durant le mois d'août 2020. Les vainqueurs, sélectionnés par la Commission Édilité et salubrité, seront connus en octobre prochain.

Le concours est ouvert à tous les habitants et commerçants de la Commune de Crans-Montana, vous pouvez vous annoncer d'ici au 1er août par téléphone auprès de l'administration au 027 486 18 18 ou par courriel: emeline.masserey@cransmontana.ch

Les participants recevront un bon de 30 francs pour l'achat de fleurs.

Les 90 ans de Gilberte Mounir

Elle est la première d'une fratrie de sept enfants. A 16 ans, Gilberte est partie travailler dans une pension de famille à Genève, mais comme sa famille et les chants des oiseaux lui manquaient trop, elle est revenue en Valais. En 1948 Gilberte épouse Francis Mounir de Miège. De cette union nacqurent quatre enfants, Miranda, Marcel, Wilma et Gilbert. Gilberte aujourd'hui est grand-maman de sept petits-enfants et de sept arrière-petits-enfants. Veuve en 1991, Gilberte continue de vivre dans la maison familiale à Miège où, sans aide, elle s'occupe de son ménage, de ses repas et de son jardin. Elle s'intéresse aux sports et à la politique et ses passe-temps favoris sont les grilles de sudoku et les lotos.



RÉNOVER CONSTRUIRE



LOUREJOINTS

TRAVAUX SPÉCIAUX

JOINTS D'ÉTANCHÉITÉ
ASSAINISSEMENT DE BÉTON
SOLS INDUSTRIELS

TRAITEMENTS DE FISSURES
ENDUITS ÉTANCHES
INJECTIONS

A. LOUREIRO
Case postale 18 3968 VEYRAS
Tél. 027 455 99 47 Fax 027 456 32 07 Natel 079 220 32 47
www.lourejoint.ch

LOCATION - VENTE - REPARATION - INSTALLATION

EP:MAROTTA

Multimédia & Electroménager



3960 SIERRE - AV. MAX HUBER 10-12 - TEL. 027/456 38 38

Pergola



 LAMATEC sa

Sierre/Conthey
027 455 50 50
079 220 48 92

Rendez-vous
avec votre rubrique

RÉNOVER CONSTRUIRE

VENDREDI 10 JUILLET 2020

Réservations: 027 329 77 11 - [impactmedias](mailto:jds@impactmedias.ch)
jds@impactmedias.ch

Pour paraître dans cette rubrique: 027 329 77 11 ou jds@impactmedias.ch

Gillioz

DIDER

GRÔNE

Rue des Etreys

À VENDRE

**ENFIN
CHEZ VOUS!**

30 BOXES MODULABLES
18 BOXES ENTREPOSAGE

De Fr. 98'000.-
à Fr. 133'000.-



Route de Sion 26 - 3960 Sierre
Tél. 027 455 30 53 - 079 250 10 22
dgillioz@bluewin.ch

LA NOUVELLE FORD KUGA



NOUVEAU KUGA PLUG-IN HYBRID
ÉLECTRIQUE SUR PRESSION D'UN BOUTON



Etiquette-énergie 2020



Durret Automobiles SA


Avenue de Rossfeld 9 - 3960 Sierre
027 452 30 50

Concours LE JOURNAL DE SIERRE

BIMENSUEL JGA 3960 SIERRE

**PAR SMS OU CARTE POSTALE!
JOUEZ TOUS LES MOIS ET GAGNEZ
DE MAGNIFIQUES LOTS!**

Le mot mystère

E	L	I	D	E	T	S	U	C	S	I	B	I	H	R
E	M	M	A	R	G	R	A	R	O	M	E	R	A	U
F	E	O	U	E	E	T	A	R	U	O	S	E	J	E
U	R	I	N	D	N	E	I	H	C	T	N	D	D	R
E	E	E	A	E	I	E	N	R	O	E	O	N	A	R
N	T	I	R	F	R	E	U	Q	O	R	T	O	R	E
E	P	R	C	E	A	P	E	L	U	C	I	M	E	I
L	A	E	A	E	S	T	U	R	O	E	R	E	N	P
B	L	I	L	C	T	G	E	U	H	T	T	F	E	I
A	C	O	C	E	A	S	S	C	A	R	I	E	M	U
S	E	S	R	N	E	S	A	E	E	N	N	I	R	Q
N	I	R	O	T	I	N	E	F	I	T	N	O	P	E
E	A	S	U	N	A	 BRIGERBAD								
B	I	H	A	P	S									
E	G	A	T	O	E									

Les mots de la liste ci-dessous peuvent se lire et se biffer horizontalement, verticalement ou en diagonale, à l'endroit ou à l'envers. Une même lettre peut servir à former plusieurs mots sauf si elle fait partie du... mot à découvrir, aujourd'hui une ville. Bonne recherche.

ACRA	EDILE	FRERES	OTAGE	SAIE
APTERE	EMONDER	GRAMME	PANACHE	SOIERIE
BARRETTE	ENQUETER	HIBISCUS	PELEEN	SOURATE
CARIE	ENSABLE	INFINI	PONTIFE	SPAHI
CARTE	EPURE	INNEE	PRENOM	TERCET
CHIEN	EQUIPIER	MENER	RADJAH	TRITONS
COCA	ERREUR	NEUF	REMORA	TROLL
COUSSIN	FASTE	OASIS	ROHART	TRUIE
DORURE	FEDERE	ORNE	ROQUE	TSARINE

A gagner

- 1^{er} PRIX:** 2 entrées au bains de Brigerbad
- 2^e PRIX:** 2 entrées au bains de Brigerbad
- 3^e PRIX:** 2 entrées au bains de Brigerbad

Comment participer?

Par SMS

Envoyez JDS MOT suivi du mot mystère au numéro 363 (Fr. 1.- /SMS) + vos coordonnées complètes (nom, prénom, adresse).

Par COURRIER

Envoyez une carte postale avec le mot mystère en «majuscule» ainsi que vos coordonnées à l'adresse suivante: Le Journal de Sierre, Le Mot Mystère, Rue de l'Industrie 13, 1950 Sion.

Par MAIL

Envoyez la réponse «en majuscules» par mail, à l'adresse: concours@lejds.ch ainsi que vos coordonnées complètes. (nom, prénom, adresse).

Tirage au sort: Mardi 30 juin 2020.

Conditions de participation

Les collaborateurs du Groupe Rhône Média, d'impactmedias ainsi que les membres de leurs familles ne sont pas autorisés à participer.

En participant à ce concours, j'accepte que mes données soient exploitées par «Le Journal de Sierre» pour l'envoi d'informations et d'offres ponctuelles. Les gagnants seront avisés personnellement. Tout recours juridique est exclu.

Prochains concours

10 juillet, 28 août, 25 septembre, 23 octobre, 20 novembre, 18 décembre 2020.

Gagnants pour le mot mystère du 29 mai 2020

Monsieur Christophe Jaquerod, Noës
2 entrées aux bains de Brigerbad

Monsieur Jérôme Godinho, Sierre
2 entrées aux bains de Brigerbad

Madame Karin Poll, Salgesch
2 entrées aux bains de Brigerbad

VOTATIONS POUR OU CONTRE UN CONSEIL GÉNÉRAL

La démocratie au cœur du vote

ANNIVIERS/
CRANS-MONTANA

Les Anniviards voteront le 21 juin sur l'idée d'un Conseil général. En face, une semaine plus tard, la commune de Crans-Montana attend ses électeurs pour trancher la même question. Elle devra aussi se déterminer sur la proposition de diminuer l'exécutif de 11 à 7 conseillers communaux.

Les arguments sont connus et ils divisent les partis. A Crans-Montana, le PDC et le PS estiment que le Conseil général est plus représentatif pour une commune de plus de 10'000 habitants. Avec de tels budgets, une commission de gestion serait mieux habilitée à examiner les chiffres, les dossiers seraient mieux suivis en commission et les débats seraient plus

nourris... En Anniviers, malgré la taille de la commune, le PS et l'UDC espèrent ainsi une plus forte représentation des villages, une meilleure préparation des dossiers, et un débat plus participatif.

Du côté des opposants

Du côté des opposants, des deux côtés de la vallée on clame son attachement à la démocratie directe, on évoque aussi les difficultés à recruter des personnes qui devront s'engager au sein d'un Conseil général. En Anniviers, le Conseil communal y est opposé et évoque la petitesse de la commune. A Crans-Montana, le PLR et l'UDC soulignent la situation financière saine de la commune et l'avancée des dossiers.

ISABELLE BAGNOUD LORETAN



En Anniviers, on votera le 21 juin pour soutenir ou non l'institution d'un Conseil général. A Crans-Montana aussi, une semaine plus tard. DR

PUB

Offre Duo

Votre 2^{ème} paire
optiSWISS®
Offerte!

En plus, profitez
de nos **soldes**
dès le 23 juin!

Hansen
OPTIQUE SA
Sierre

www.hansen-optic.ch

LES JARDINS

De nombreuses initiatives naissent autour des jardins. Juliette Senn a décidé de reprendre les vergers familiaux, Jonathan Caloz a aménagé un petit paradis, Patricia Vicarini propose un jardin partagé pour apprendre et Violaine Leyat croit en la puissance des jardins urbains. Tous sont très concernés par l'environnement.

Ils sèment le changement

JONATHAN CALOZ, GRANGES

Au nord du canal de Granges, dans la région du Robinson, on a retrouvé le paradis!

Un demi-hectare de vignes biologiques, 1000 m² de vergers avec une grande basse-cour qui se promène au-dessous, 500 m² consacrés au maraîchage et des patates sur 400 m²... Le tout en permaculture. Jonathan Caloz ne s'occupe pas des vignes (ce sont ses parents qui s'y collent) mais il prend soin de tout le reste.

A 21 ans, ce garçon longiligne donne des explications précises et son pas n'est jamais hésitant. Ici, tout est réfléchi. Et plutôt deux

fois qu'une. Pour que les massifs s'autorégulent, pour que les biotopes boostent la biodiversité, pour que les animaux soient en symbiose avec le sol. Des moutons (qui sont dans les vignes), des poules, des cailles, des canards, des oies, un trio de pans vagabondent à côté des petits étangs et des ruches. «Tous les matins, nous lâchons durant vingt minutes les canards coureurs indiens dans le jardin potager car ce sont des chasseurs de limace hors pair! Les poules entretiennent les espaces au pied des arbres fruitiers que nous avons entourés d'une struc-



Partout, sur 7000 m² de terrain, de petits biotopes pour accueillir animaux et insectes. Baignade pour les canards! LE JDS

ture en bois de 4 m² où l'on apporte beaucoup de matières organiques. Les gallinacés grattent, trouvent leur nourriture et mangent les fruits pourris qui tombent, évitant ainsi la transmission de maladies...». Après un CFC d'horticulteur-paysagiste et une maturité professionnelle en nature, paysage et alimentation, le Grangeard n'a pas voulu poursuivre ses études en architecture du paysage, les trouvant un peu trop théoriques. Pourtant, ici, se dessine un jardin où l'esthétique rivalise avec la fonction de chaque élément. Jonathan n'achète plus ses arbres non plus, il greffe sur un prunier franc mirobolant de la reine-claude jaune pour avoir un arbre haute tige. Il a multiplié aussi les pêchers de vigne qu'il replantera en terrasses.

«Le début du projet, c'était l'autonomie alimentaire et énergétique. Aujourd'hui, nous produisons plus que ce que nous consommons», annonce fièrement le jeune homme, qui vit dans la maison familiale qui fait partie du domaine. Il vend l'excédent de sa production à la popula-

tion locale. Des œufs d'abord à ceux qui viennent admirer les animaux et, depuis quelques jours, une petite échoppe à l'entrée du domaine où le mercredi dès 9 heures et le samedi dès 10 heu-

«Les limaces du potager, ce sont les sucreries des canards coureurs indiens.»

res, fruits et légumes de saison sont déposés. «J'ai un groupe WhatsApp à qui j'envoie des messages pour les prévenir de ce que nous proposons... Pour les gens du quartier et pour les Sierrois car dès la levée des restrictions, on devrait retrouver le Grangeard au marché de la place de l'Hôtel-de-Ville. «Il y a tellement de boulot derrière tout ça», glisse sa copine, Annaelle, étudiante à l'EPFL en sciences de l'environnement!



Jonathan Caloz et son amie Annaelle Semerle terminent, avec des matériaux de récupération, la construction d'une échoppe à ciel ouvert sur son terrain à Granges. LE JDS

Une année test

JULIETTE SENN, RÉCHY

Juliette Senn cultive deux hectares d'arbres fruitiers entre Granges, Grône et Bramois. Éducatrice spécialisée de formation, elle a décidé il y a tout juste un mois de s'occuper des vergers qui appartiennent à la famille de son beau-père depuis plusieurs géné-

«J'apprends au fur et à mesure, j'avoue que c'est un peu fou...»

rations. Cerises, griottes, abricots, pommes, figes, pruneaux, reines-claude, poires... La jeune femme à la voix toute douce ne sait plus où donner de la tête en-

tre les récoltes des cerises et l'agencement de sa cave à Réchy pour conserver et présenter au mieux aux consommateurs les fruits de son travail. «Ma mère, ingénieure agronome et mon beau-père ont arrêté la production il y a trois ans, fatigués. Je me suis alors posé la question, mais c'est lors de la crise du coronavirus que j'ai eu le déclic: je n'avais pas de travail, je me sens concernée par les questions environnementales et l'année s'annonce particulièrement exceptionnelle en fruits! Je me suis dit qu'il fallait vraiment les valoriser.» Pour la diffusion, Juliette compte sur les réseaux sociaux (Instagram et Facebook) et le marché du vendredi à Sion. «Le métier est malheureusement peu valorisé, on ne se rend pas compte de tout le travail nécessaire



Juliette Senn: «Me lancer m'est apparu le meilleur moyen d'apprendre et de valoriser le savoir de ma famille.» LE JDS

pour obtenir deux kilos de cerises!» Des cerises précoces magnifiques, goûteuses et non traitées. Sa copine Laura Cornuz l'a rejointe pour lui donner un coup de main. La saison est bien partie. Elle fera le bilan plus tard: «J'apprécie déjà cette indépen-

dance et je crois que les jeunes ont pris conscience aussi de l'importance de consommer local, c'est encourageant», dit-elle. Cette semaine, des abricots et des figes seront déjà sur les étals!

Renseignement au 077 978 35 37

Un jardin pour apprendre

PATRICIA VICARINI, TERRES D'ITAGNE, SIERRE



Patricia Vicarini: «Le travail du jardin teste vos limites aussi, car on ne pourrait jamais s'arrêter...» LE JDS

En 2012, propriétaire d'un terrain, Patricia Vicarini décide de mettre sur pied un jardin pas tout à fait comme les autres: 400 m² à

«Terres d'Itagne est un espace social, intégratif, intergénérationnel en permaculture.»

l'avenue de l'Industrie à Sierre, plantés selon les règles de la permaculture et ouverts à tous. Une agriculture respectueuse à la fois de l'homme et de l'environnement où la culture des plantes va entretenir la fertilité du sol et donc forcément limiter l'apport d'engrais. «J'avais pris conscience qu'il y avait urgence à agir», explique Patricia Vicarini. Le jardin répond à des besoins essentiels, c'est aussi un

lieu d'apprentissage. Car ici, la production alimentaire est secondaire. «Ce qu'on offre ici, c'est aussi de l'information. Ces terres ne vont pas nourrir la planète mais vont donner envie de créer quelque chose, de partager, de réfléchir et d'aller plus loin ensuite...» A visiter le jardin, il offre pourtant déjà ses petits fruits rouges, ses herbes aromatiques et légumes. Une vingtaine de familles aussi viennent apporter leurs déchets pour le compost... Le jardin a été conçu en tenant compte des ressources et des contraintes du sol. On a même recouvert de terre un bout de goudron pour montrer qu'on peut cultiver, pourquoi pas, des plantes sur des places de parking!

Le jardin est partagé, ce qui signifie qu'il est entretenu par des bénévoles de toute génération ou, lorsque c'est nécessaire, par des associations partenaires. La production fruitière est distribuée entre les divers partenaires, parrains et bénévoles donnant de leur temps pour l'entretien et l'animation de ce lieu où rien n'est privatif. Jusqu'à l'arrivée du coronavirus, on organisait un jour de permanence par semaine où l'on pouvait venir discuter, travailler, se servir... Ce sera de nouveau le cas l'année prochaine.

Rue de l'Industrie 18, Sierre.

LES JARDINS

Valoriser les espaces urbains

**VIOLAINE LEYAT,
JARDINS COMMUNAUTAIRES**

Violaine Leyat vient de prendre la responsabilité des jardins communautaires créés par l'asso-



ciation Satellite il y a trois ans. A la place du Cheval, dans les jardins de la HES-SO ou au pied de l'Aslec, trois jardins pour favoriser les liens sociaux, la biodiversité et revaloriser des espaces verts urbains. La Miégeoise a réuni un groupe de bénévoles très motivés qui gravitent autour des

«Nous espérons nous occuper de nouveaux espaces, les bénévoles sont si enthousiastes!»

espaces verts pour s'assurer qu'ils ne manquent pas d'eau, que les lieux restent propres et partager des informations. Horticultrice



Le jardin partagé de la place du Cheval et à côté, Violaine Leyat, la responsable. DR

de formation, Violaine Leyat est aussi chef de projet à la fondation SWO, Sion, qui touche au patrimoine culturel et naturel du Valais. Mais à Sierre, c'est en bénévole qu'elle officie.

Tout au long de l'année, les jardins organisent du jardinage participatif, des ateliers, des cours parascolaires avec l'Aslec et participent à la grainothèque de la BMS. Car les jardins sont faits pour être partagés, pour échanger et se sensibiliser à la nature. Son accès est en libre service.

«Les animations ont été annulées à cause du coronavirus, mais des classes sont tout de même venues planter des arbustes indigènes. Nous avons organisé un parc à moutons à la HES-SO où des lapins vont arriver encore cette semaine», explique la jeune femme jointe par téléphone à Champéry où, avec un groupe de requérants employés à la SWO, elle arrache l'impatiente glanduleuse, une plante envahissante. Quand on est passionné...

www.lesatellite.ch

Jardin médiéval

BRIEY Herboriste, Isabelle Main a aménagé un merveilleux jardin médiéval à Briey. Et elle s'y connaît. La visite est passionnante, à travers de multiples plantes médicinales anciennes dont elle connaît les vertus et l'histoire.

Contact: 027 455 58 55, Route de Vercorin 68.

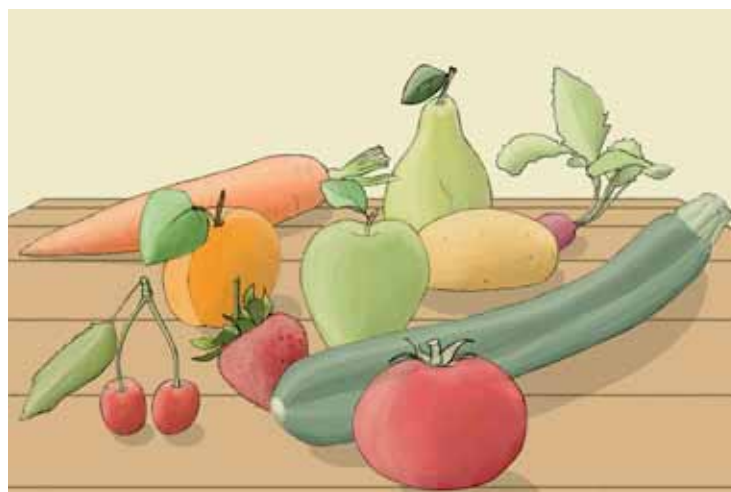
Grainothèque à la BMS

SIERRE La Bibliothèque-médiathèque de Sierre possède sa grainothèque depuis 2019 en collaboration avec les jardins communautaires de l'association Satellite et le jardin Terres d'Itagne. Elle propose aussi un marché des plantons qui vient d'avoir lieu début mai et des ateliers pour petits et grands. Si vous êtes motivés à la réactualiser la collection de la BMS, vous trouverez tout ce qu'il y a à faire et les précautions à prendre sur le site de la bibliothèque.

www.bmsierre.ch

Pour la biodiversité

CRANS-MONTANA La commune a lancé le projet «Crans-Montana s'engage» en faveur de la biodiversité: quand on fleurit les jardins et les espaces verts, on attire forcément les oiseaux et on offre aux insectes des



©OLIVIA ZUFFEREY POUR LE JOURNAL DE SIERRE

espaces fleuris. Au magasin Au Fleuriste, la commune a déposé un choix de graines adaptées à la région à faire pousser chez vous. Des légumes mais aussi des mélanges de fleurs annuelles comestibles. Pour tout achat d'un sachet de cet assortiment, la commune offre un sachet de graines.

Restaurant
LaVilla
SIERRE

Tél. +41 (0)27 456 10 94
lavilla.sierre@bluewin.ch

**BONS
CADEAUX
10% RABAIS**

CARTE D'ÉTÉ

- ◆ Buffet de salades
- ◆ Grillades
- ◆ Grand choix de poissons et crustacés

Grande terrasse ombragée dans un cadre idyllique au centre-ville de Sierre

Avenue Général-Guisan 27 - 3960 SIERRE - Tél. 027 456 10 94



- CARTE DE SAISON
- SPÉCIALITÉS
- FONDUE GLAREYARDE
- CUISSES DE GRENOUILLE
- FONDUE AU FROMAGE

Rte du Simplon 44 - 3960 SIERRE - Tél. 027 455 14 78

Restaurant-Pizzeria **TSERVETTA - SIERRE**

Claude et Afrim Pilana-Salamin / Propriétaires et tenanciers

Choix de pâtes, pizzas, viandes
Filets de perche – Cuissons de grenouilles
Fondue Tservetta (viande marinée)

Grande terrasse • Grand parking privé à disposition • Fermé le dimanche

Rue de la Tservetta 8 - 3960 SIERRE - Tél. 027 455 13 08

NOUVELLES FRAÎCHES



- ✈ Carte à l'emporter (sur FB et site Internet)
- ☂ Terrasse bio-climatique
- ☕ Café du matin à CHF 3.-

Rte de Sion 1 - 3960 SIERRE - Tél. 027 565 90 60

**PROCHAINE PARUTION
DE NOTRE RUBRIQUE
10 JUILLET 2020**

LES BONNES TABLES DE CHEZ NOUS



Restaurant **La Villa à Sierre**

**Nouveau prochainement
Ouverture
de notre ROOFTOP-BAR
(Bar à l'étage)**



Un oasis de fraîcheur au centre-ville de Sierre

Au cœur de la ville de Sierre, avenue du Général-Guisan 27, cet établissement de charme construit en 1892 se partage, telle une maison privée, en différents espaces distincts: une grande salle à manger, un coin bistrot, un bar chaleureux dans le plus pur style cernotzet et un salon lounge qui invite les convives à se relaxer au coin du feu. A cela s'ajoutent neuf magnifiques chambres, remises à jour avec goût comme le reste de la maison. Quant à la cuisine aux saveurs du terroir, elle est subtile et créative. Un mariage entre gastronomie traditionnelle française et produits frais et locaux. Une carte qui varie au gré des saisons avec naturellement beaucoup de fraîcheur à l'arrivée des beaux jours. Des suggestions du chef aussi, ainsi qu'un joli choix de pâtes ou encore des grillades de viande et de poisson. Le tout agrémenté d'un service soigné et convivial en accord avec le prestige des lieux. Sans oublier, le magnifique jardin savamment pensé pour profiter d'un agréable moment dans un écrin de verdure. Une escale verte en plein centre-ville, idéale pour déjeuner au soleil ou pour prolonger de bien douces soirées estivales.

Tél. 027 456 10 94
www.la-villa-vs.ch

SEMAINES* DE RÊVE

Laissez-vous convaincre
par la collection dans
la qualité BICO.

 **swissmade**

**Rabais
10%
jusqu'au 27 juin**



027 455 03 12
www.mellymeubles.com

isabelle®
by BICO®

ACTION DE LA SEMAINE OFFRES EXCEPTIONNELLES À SAISIR



Audi A1 1.8 TFSI Sport S-Tronic
Boîte auto, rouge
2016 / km 62'000

CHF 20'900.-



Audi Q5 1.0 TDI S-Tronic
Boîte manuelle, noir
2014 / km 152'178

CHF 19'900.-



Skoda Octavia 1.4 TSI Elegance
Boîte manuelle, bleu mét.
2013 / km 78'000

CHF 13'500.-

... ainsi que plus de 100 autres occasions à découvrir dans nos parcs d'exposition

Collaborateurs de vente: Gurhan Eralp 079 225 04 95, Valère Bontemps 079 507 82 29, Daniel Andereggen 078 748 40 00

GARAGE OLYMPIC
A. ANTILLE SIERRE SA
Avenue de France 52 - Tél. 027 452 36 99



www.garageolympic.ch



SPORTS

22

FOOTBALL

FC SIERRE La première équipe a repris l'entraînement lundi. En coulisses, les dirigeants ont travaillé en profondeur.



Frédéric Pralong, président (à g.) et Yves Duc, vice-président et caissier du Golf Club Noas. Un club qui va fêter cette année ses 30 ans d'existence. La forme des festivités reste encore à déterminer. LEJDS

GOLF NOUVEAU COMITÉ À NOAS

Dans la continuité

CHERMIGNON Après dix ans passés à la présidence du conseil d'administration du Golf de Noas, Prosper Rey a cédé sa place à Frédéric Pralong, qui occupait jusque-là le poste de vice-président. «Mon prédécesseur a bossé comme un fou. Il a remodelé tous les trous et a créé un parking de 28 places, toutes gratuites.» Le souhait du nouveau président Frédéric Pralong est de continuer à travailler sur le parcours. «Le trou n° 6 va pouvoir être mis à l'enquête publique. Son re-looking a été accepté par l'Etat du Valais. Nous sommes également conscients qu'il va falloir améliorer le trou 3. Les balles dérangent le voisinage et la commission technique planche sur une solution.»

Avec un fonctionnement basé sur la confiance, la gestion du Golf de Noas fait l'admiration des visiteurs en provenance des cantons

voisins, qui n'ont pas l'habitude d'avoir de telles libertés. «Nous avons mis en place un automate qui fonctionne pour des paiements uniquement par carte de crédit et par Twint. Nous évitons ainsi le cash. Les joueurs viennent et règlent directement leurs green-fees

et leurs boissons. Tout le monde joue très bien le jeu», explique le caissier et vice-président Yves Duc, qui tire un premier bilan plutôt positif de cette année 2020, malgré la pandémie.

Un très bel hiver

Le parcours de Noas n'a pratiquement pas fermé durant l'hiver. Les chiffres de fréquentation ont donc été excellents jusqu'à l'arrêt forcé de mars. «Sur la période de mi-mars à mi-mai, nous avons perdu 8000 francs de green-fees et 3000 francs de recettes générées par les tournois», poursuit Yves Duc. Vu l'engouement des golfeurs depuis la réouverture du 11 mai, ces chiffres devraient être en partie compensés d'ici à la fin de l'année. Le climat de plus en plus favorable pour jouer au golf à Noas va faire le reste.

CLAUDE-ALAIN ZUFFEREY

LA VIE A CONTINUÉ

Un terrain qui a bien vécu la crise

Les changements dans le comité et dans le conseil d'administration du Golf de Noas sont intervenus pendant la crise. A la suite du départ de Prosper Rey, il n'a pas été possible de procéder à une assemblée constitutive traditionnelle. Tout s'est mis en place par Skype. «Puis, la réouverture s'est faite aussi rapidement que la fermeture. Le Conseil fédéral a fait son annonce le mercredi, le lundi suivant nous étions opérationnels. Notre greenkeeper Laurent Rœsti a fait du bon travail durant les deux mois de fermeture», conclut Frédéric Pralong, qui s'est chargé lui-même de mettre des colle-rettes dans les neuf trous afin que les balles n'y tombent pas, vu que les joueurs n'ont pas le droit de toucher les drapeaux. Le Golf de Noas, parrainé par le Golf Club Crans-sur-Sierre, compte 150 abonnés à la saison qui payent 490 francs, et 1500 actions à 100 francs détenues par 280 actionnaires. Tout l'argent gagné durant la saison est directement réinvesti sur le parcours.



Bon travail de Laurent Rœsti sur le parcours de Noas. DR

EN CHIFFRES

8

Le comité du Golf de Noas se compose de Frédéric Pralong (président), Yves Duc (vice-président et caissier), Philippe Duc (secrétaire), Alfred Tanner (capitaine), Hugues Bonvin (vice-capitaine), Georges Cordonier, Etienne Moret (membres) et Marlyse Lagger (membre hors conseil d'administration).

HOCKEY DANY GELINAS, ENTRAÎNEUR DU HC SIERRE

Positif en toutes circonstances

SIERRE Depuis qu'il entraîne dans la Cité du Soleil, Dany Gelinat vit séparé de sa famille, restée dans le sud de la France. Il a donc traversé la crise sanitaire en solitaire, sans pouvoir retrouver les siens. «Je ne les ai plus vus depuis Noël. Nous avons communiqué par Skype. Avant, nous avions des contacts les uns avec les autres. Là, avec mon épouse et mes deux enfants, nous nous sommes parlé, tous ensemble, une fois par jour», explique le Franco-Canadien.

Quel a été le quotidien de Dany Gelinat durant ce semi-confinement ?

Je me suis bien entraîné, je suis en très bonne forme physique. J'ai conservé mon rythme habituel en me levant tôt. J'adore le matin, c'est la plus belle partie de la jour-

«Quant à perdre mon temps, je l'ai donné.»

DANY GELINAS
ENTRAÎNEUR DU HC SIERRE

née. Le premier mois, je n'ai pas beaucoup travaillé le hockey sur le fond, mais sur la forme. J'ai suivi deux formations en psychologie et en bien-être. J'ai également pris part à des séminaires donnés en ligne par des coaches de NHL. Je ne voulais pas rester sans rien faire, j'ai donc saisi l'occasion qui s'est présentée pour continuer à progresser.

Vous avez également fait du bénévolat ?

Oui, je me suis investi pour Sierre Partage, qui fait un boulot incroyable, mais qui était dans l'embarras. Les bénévoles sont souvent des personnes âgées, qui ne pouvaient plus sortir. J'invite tous les jeunes qui s'ennuient à collaborer avec cette association. Les joueurs se sont aussi donné le mot. Chaque après-midi, un d'entre eux donnait de son temps.

La saison s'est terminée très abruptement...

Nous nous sommes entraînés trois fois après l'annulation du match contre Ticino Rockets, puis tous les joueurs sont rentrés chez eux. Il n'y a eu ni bilan, ni mercis, ni au revoir. Personnellement, c'est ce qui a été le plus dur. Je me serais mal vu faire un débriefing de la saison par Skype, tant avec les joueurs qu'avec mon président.

Pour le HC Sierre, le championnat était plié...

Nous avons rempli notre contrat sportif dès le début du «ranking round». Nous jouions les arbitres. J'ai reçu des messages des concurrents qui s'inquiétaient de savoir si nous allions jouer le jeu. Nous l'avons fait sérieusement.

Comment vont se dérouler les prochains mois ?

Les gars s'entraînent par petits groupes. Ils ont dû s'adapter, sortir de leur zone de confort et ça se passe très bien. Michaël Amos, le nouvel entraîneur physique, m'a amené vers une nouvelle façon de travailler. Pour le début du championnat à venir, deux options sont envisageables: soit la mi-septembre, soit le 1er octobre. J'ai donc fait un plan A et un plan B pour les deux premières semaines d'août en attendant de savoir si nous allons devoir déplacer nos rencontres amicales. Nous allons faire les tests physiques fin juillet, débiter sur la glace le 3 août. Si on démarre en



Dany Gelinat est resté à Sierre durant toute la crise sanitaire. REMO

octobre, on verra comment l'équipe première pourra se mettre au service des juniors pendant le temps qu'elle aura à disposition.

Deux assistants travailleront à vos côtés ?

Oui. Emmanuel Tacchini, que je connais très bien depuis l'époque du HC Sion, va également participer au développement du mouvement juniors à 70%. Pour le reste, il va travailler avec moi. Nous allons aussi compter sur Kyllian Guyenet, ancien capitaine de la première

équipe. Il cherchait une porte d'entrée dans le monde des coaches. Il va devoir passer de joueur à entraîneur face à d'anciens coéquipiers. Lorsque Emmanuel sera sur le banc, Kyllian va s'occuper de la vidéo et voir le match d'en haut. Et lorsque Emmanuel sera avec les juniors, Kyllian sera sur le banc avec moi. Il va également apprendre son nouveau métier avec le mouvement juniors. C'est une belle occasion pour le club de récupérer d'anciens joueurs.

CLAUDE-ALAIN ZUFFEREY

L'AVENIR DU HC SIERRE

«Le groupe va avoir une plus grande responsabilité»

A la suite du Covid-19, la future saison va être particulière. La formule de championnat a été modifiée, la relégation annulée et les clubs avancent prudemment, sans savoir de quoi leur avenir sera fait. «Le budget d'après-crise ne sera plus le même. Les joueurs doivent comprendre que les fans et les sponsors vont faire des efforts pour nous soutenir. Des entreprises sont en difficulté, des gens ont perdu de l'argent avec le chômage. S'il y a

une année où nous avons une plus grande responsabilité envers autrui, c'est bien celle-ci. On devra faire oublier aux gens leurs difficultés pendant deux ou trois heures, leur donner de l'émotion», commente Dany Gelinat, qui a déjà commencé à plancher sur la saison prochaine: «Pour moi, cette absence de relégation ne va pas changer les choses. Je vais devoir trouver la bonne ligne entre la construction d'un groupe pour

l'amener sur la saison 2021-2022, et faire des résultats. Il faut gagner, mais en même temps ne pas priver certains jeunes de temps de glace. Sur le court terme, cela va m'amener quelques points, mais sur le long terme, cela pourrait détruire le groupe. Il faudra être intelligent. Les joueurs seront prêts. Ils ont eu une phase de récupération et une préparation physique plus longues que la normale. Il n'y aura aucune excuse.»

HOCKEY MOUVEMENTS JUNIORS VALAISANS

L'union presque sacrée

VALAIS En décembre dernier, les quatre grands clubs valaisans ont signé une convention définissant leur coopération dans le domaine de la relève. Cette avancée notoire a été rendue possible grâce au travail effectué par le Département de la sécurité, des institutions et du sport du conseiller d'Etat Frédéric Favre. Un nouveau pas a été franchi il y a dix jours avec le passage de la théorie à la



OLIVIER SALAMIN
PRÉSIDENT DU
MOUVEMENT
JUNIORS DU
HC SIERRE

«Le canton peut soutenir une association, mais pas des clubs.»

pratique. La fédération cantonale Ice Hockey Valais Wallis (IHVV), qui est désormais aux commandes du projet, a annoncé qu'elle allait inscrire des U17 et des U20 top pour la saison à venir. Ces deux

équipes porteront le nom de Hockey Valais/Wallis Elit. Pour l'heure, seuls les HC Sierre et Viège ont décidé de ratifier le principe de cette nouvelle association. Le HC Valais-Chablais, après plusieurs allers-retours, n'a pas souhaité monter dans le train. Il alignera ses propres équipes U17 et U20 top. «Pour nous, il était important que les instances cantonales pilotent ce projet, et non plus les clubs. D'une part pour que tout le monde se sente à l'aise avec cette association, et d'autre part parce que le canton peut soutenir une association, mais pas des clubs», commente Olivier Salamin, président du mouvement juniors du HC Sierre.

Les U17 basés à Sierre

C'est désormais la commission technique de l'IHVW qui organisera les sélections pour les U17 et les U20. Elles seront ouvertes à tous les hockeyeurs valaisans, même à ceux dont les clubs n'ont pas encore adhéré au projet. En revanche, à terme, il faudra faire partie de l'association pour pouvoir bénéficier de la filiale sport-études et du soutien financier de l'Etat. Par l'intermédiaire du fonds du sport, il va s'élever à 40 000 francs par équipe durant trois ans. «C'est une aide substan-



La sélection de juniors valaisans sera désormais effectuée par la fédération cantonale et non plus par les clubs. REMO

tielle, mais cela a aussi un coût pour le HC Sierre. Nous allons accueillir les U17 à Graben, afin de les rapprocher du Bas du canton. Ils s'entraînent cinq à six fois par semaine. Et nos U15 vont aller s'entraîner à Brigue. Cela nous a également obligés à effectuer une permutation chez nos entraîneurs. Emmanuel Tacchini, d'abord prévu chez les U15, s'occupera finalement des U17»,

poursuit Olivier Salamin. Le but de ces équipes estampillées Valais sera de monter en catégorie élites, afin que les meilleurs talents ne quittent pas notre canton à 15 ans. «Il est primordial que les U17 soient promus, car il faut des élites dans cette catégorie pour pouvoir prétendre en avoir en U20», conclut Olivier Salamin.

CLAUDE-ALAIN ZUFFEREY

COURSE À PIED DAVID FOURNIER

L'entraînement d'un confiné

LOYE David Fournier (51 ans) est le spécialiste des aventures longue durée. Il aime relever des défis impossibles, tels que la descente du Rhône à la nage, la traversée du Valais à pied entre la Furka et Le Bouveret, ou encore un célèbre Sierre-Milan à la course. Comment a-t-il vécu cette période où la norme était plutôt de faire du sport dans son salon? «J'habite à Loye, en pleine nature. J'ai profité de mon temps libre – dû à une baisse de mon activité professionnelle – pour augmenter les kilomètres faits à l'entraînement. Actuelle-

ment, j'effectue 110 km par semaine», commente David Fournier. Comme toutes les courses ont été annulées, il a dû abandonner son rêve de battre le record suisse du 10 km dans sa catégorie d'âge.

Arriver au Bouveret

Avec cet entraînement spécial Covid-19, David Fournier est en avance sur son programme. Il va donc tenter ce record en 2021, avec encore de plus gros espoirs au bout de la route. «Je cours tous les jours, c'est mon mode de fonctionnement. Je prépare mes pro-

grammes seul, en tenant compte de mes pulsations cardiaques. Si elles sont trop hautes, c'est que je n'ai pas bien récupéré, donc je ne force pas durant la journée.»

Pour l'aventurier, l'année 2020 est loin d'être terminée. En août prochain, il va remettre l'ouvrage sur le métier avec une nouvelle tentative de traverser le Valais à pied. L'an dernier, son premier essai s'était soldé par un échec et un arrêt peu après Dorénaz. A la suite de cette expérience, le Grônard va faire les choses un peu différemment: «Je vais me faire accompa-

gner par quelqu'un à vélo. L'an dernier, j'avais été agressé entre Raron et Turtmann. Je ne veux plus que cela se reproduise.» David Fournier avait également été victime d'hallucinations depuis Sierre, ce qui avait freiné sa progression. «Je sais où je vais mettre les pieds. Je vais donc pouvoir éviter certaines erreurs afin, cette fois-ci, d'arriver au Bouveret. Mais cela reste toujours un gros défi pour moi, car je ne suis pas un coureur de longues distances», conclut l'athlète.

CLAUDE-ALAIN ZUFFEREY

FOOTBALL FC SIERRE

Des équipes en mode reprise

SIERRE C'est officiel, le football a également repris ses droits. Depuis le début de la semaine, les différentes équipes sierroises se sont remises au travail, lorsque les conditions climatiques l'ont permis. La préparation sera donc beaucoup plus longue qu'habituellement. «J'espère que cela sera profitable. Nous avons déjà passé un bel hiver durant lequel tout le groupe avait bien travaillé. Daniel Pascale a rejoint le staff d'entraîneurs et nous avons pu recruter des renforts», commente le président Antoine Abel.

Durant ce printemps, la donne n'a pas beaucoup changé pour le FC Sierre. Trois joueurs sont partis pour jouer à des niveaux inférieurs et ils ont été remplacés par des arrivées et des juniors A, issus du Team Valais central. «Il nous fallait cette stabilité. Comment voulez-vous vous maintenir à un certain niveau lorsque chaque année 10 à 12 joueurs quittent le club? Notre équipe reste toujours très jeune, malgré cela il va falloir que certains s'affirment comme des leaders», poursuit Antoine Abel.

Horizon 2025

Le comité sierrois a profité de cette pause printanière pour prendre du recul et travailler sur les futures équipes. «Où voulons-nous aller à l'horizon 2025? Que peut-on construire sans faire n'importe quoi. Ce sont des questions que nous sommes posés.» Les résultats de l'automne dernier sont également source de réflexion. Les «rouge et jaune» étaient en dessous de la barre avant que la compétition ne soit interrompue. «Nous



Sergio De Sousa en pleine réflexion durant le premier tour de la saison 2019-2020. REMO

n'étions pas au niveau. Nous avons laissé filer trop de points dans les dernières minutes de jeu. Nous avons manqué de constance et nous l'avons payé. C'est aussi là-dessus que nous devons travailler», relève le président.

Côté finances, les dirigeants sierrois attendent encore avant de tirer un bilan. Les sponsors en cours de contrat sont restés fidèles. Certains autres ont profité de la crise Covid-19 pour se retirer. «Nous sommes un club amateur, nous n'avons donc pas eu droit à des subventions de la part de la Confédération. C'est vraiment dur pour tout le monde», conclut Antoine Abel.

CLAUDE-ALAIN ZUFFEREY

COUPE DE SUISSE**De la chance au tirage au sort**

Au terme du premier tour de championnat, le FC Sierre avait gagné un match de Coupe de Suisse de 2e ligue inter face à Signal Bernex-Confignon. En déplacement à Genève, les Sierrois s'étaient imposés 4-0. À la suite de l'arrêt de la saison, cette compétition a également été annulée. Afin de pouvoir tout de même avoir des matches de Coupe la saison prochaine, l'Association suisse de football a procédé à un tirage au sort. Le FC Sierre fait partie des heureux élus qui pourront poursuivre l'aventure. «Nous pouvons tomber sur une formation de Super League, comme sur un adversaire de 2e ligue inter. Il faudra être à nouveau chanceux lors de ce deuxième tirage au sort. On se souvient que le FC Chippis avait affronté le FC Zurich. Une rencontre de ce type ferait extrêmement du bien à nos finances. La perspective de cette échéance a également boosté les joueurs, qui ont un objectif supplémentaire», relève le président du FC Sierre, Antoine Abel. Mais ceci reste de la musique d'avenir puisque la Coupe de Suisse 2019-2020 n'est pas encore terminée.

FOOTBALL CAMP SPORTS

Apprendre à jouer de manière ludique

SIERRE Le Raiffeisen Football Camp 2020, organisé par la société MS Sports, se déroulera à Pont-Chalais du 22 au 26 juin. Mercredi à midi, 15 places étaient encore disponibles. La semaine sierroise est ouverte à tous les enfants et

adolescents nés entre 2005 et 2014. Le concept de base des 100 camps de football organisés en Suisse repose sur un encadrement journalier de 10 h à 16 h.

Les éléments techniques du football sont toujours transmis

aux jeunes de manière ludique. Les deux entraînements quotidiens sont dispensés par des coaches diplômés qui travaillent par groupes ne dépassant jamais les 12 éléments. Après le repas de midi pris en commun, un programme

de détente est proposé aux participants (loto, jeux, ateliers, Panini etc..). En fin de semaine, le Super Game et le mini-championnat du monde restent des rendez-vous incontournables.

(C)

SORTIR

26

SORTIR

EXPOSITIONS Si les événements sont encore timides dans le domaine culturel, plusieurs expositions sont déjà visibles.

PALP FESTIVAL ET TOÛNO DES ÉVÉNEMENTS DANS LE DISTRICT

Enfin des festivals!

SIERRE Une semaine après l'annonce du Conseil fédéral et la possibilité d'organiser des événements jusqu'à 300 personnes, le Palp annonce la couleur pour l'été et l'automne. On n'est pas trop étonné de la réactivité du festival qui fête cette année ses 10 ans d'existence et qui a dû reporté de nombreux événements. Sébastien Olesen et son équipe savent prendre des risques. Calculés tout de même car la proximité fait partie de l'ADN du festival. Ça tombe bien.

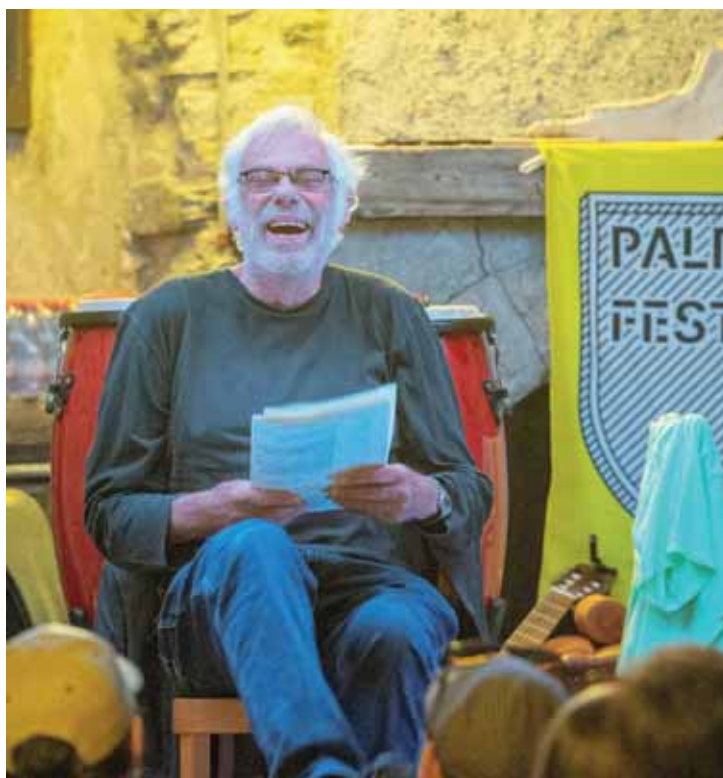
Le 5 septembre, une randonnée alpine, «Mountain session» revisitée par le Palp se déroulera entre le val d'Hérens et le val d'Anniviers. Une vraie marche avec, au choix, la grande rando ou la plus petite!

LE TOÛNO

IL AURA LIËU COMME PRÉVU

Du 2 au 8 août, St-Luc vivra entre musique et littérature son 8e Festival du Toûno, comme il était prévu. Les organisateurs ont obtenu le feu vert du canton et de la commune. Et on s'en réjouit. Le festival a maintenu ainsi tous ses rendez-vous en respectant les normes sanitaires en vigueur. Le spectacle «Don_Giovanni» de Mozart prévu à l'église de Vissoie sera donné à deux reprises pour contenter le plus grand nombre. Récompensé en 2013 par le prix du Mérite culturel de la commune d'Anniviers, le Festival dirigé par Claude Darbellay, réunit littérature et musique classique et contemporaine avec des formules variables d'un jour à l'autre. Des lectures, rencontres littéraires, concerts et une appétance pour réunir public et artistes.

www.festivaldoutouno.ch



Dans le cadre du Palp Festival, Jean-Luc Bideau a lu Bukowski l'année dernière dans l'une des caves de Muraz. Carnötzet revient les 19 et 20 septembre. DR

L'intimité des caves de Muraz

Carnötzet investit à nouveau les caves de Muraz les 19 et 20 septembre. Le public est invité à déambuler d'une cave à l'autre du vieux quartier rendu aux piétons pour assister, gratuitement, à une centaine de performances. Concerts, lectures, théâtre, danse, expositions, à chaque fois des rencontres intimistes et précieuses. Enfin, les 13 et 14 novembre, le bal masqué du château de Venthône aura bien lieu. On porte sa robe de princesse et on danse à tous les étages.

Le Palp a mis le local et le terroir au cœur de sa philosophie. Pour fêter ses 10 ans, il mêlera comme à son habitude culture et terroir et affirme aussi sa volonté de se produire dans tout le Valais même si le village de Bruson est devenu son port d'attache. Les réservations sont désormais ouvertes.

ISABELLE BAGNOUD LORETAN

www.palpfestival.ch

PUB

V ZUG **LIEBHERR** **BOSCH SIEMENS** **LIVRÉ & INSTALLÉ**

Du 16.06.2020 au 18.07.2020

SOLDES ÉLECTROMÉNAGER **JUSQU'À -60%** **ok chez vous** MOSONI-VUISOZ À GRANGES

WWW.OKCHEZVOUS.CH

LENS Deux collections des sœurs Bérangère et Garance Primat dialoguent dans la nouvelle exposition de la fondation Opale qui ouvre ses portes au public ce dimanche. Aux quatre coins du monde, une même vibration. Bérangère Primat évoque le centre d'art et la nouvelle exposition.

«La crise du Covid-19, comme les aborigènes, nous invitent à réfléchir»

**ISABELLE BAGNOUD
LORETAN**

L'art aborigène est dans la vie de Bérangère Primat depuis dix-huit ans. Une fois par an, au moins, la directrice de la fondation Opale s'envole pour l'Australie à la rencontre des artistes et des communautés pour qui elle a le plus grand respect et qui lui ont appris à se connaître.

Ce dimanche, la fondation ouvre au public sa troisième exposition. «Résonances» raconte les liens «évidents et subtils» entre des œuvres aborigènes de sa collection personnelle et les œuvres modernes et contemporaines de la collection de sa sœur, Garance Primat.

Bérangère Primat est en forme. Faire rayonner l'art aborigène à travers sa fondation et le monde est devenu son métier. Le milieu de l'art est en passe de comprendre le message et certaines des toiles réalisées pour Lens s'exposent désormais au centre Pompidou ou à Guggenheim. «Les liens directs avec les artistes sont importants car nous réfléchissons ensemble à ce qu'ils veulent montrer et ce que nous pouvons faire ici pour eux. L'intérêt du public et du monde de l'art montre que nous marchons dans la bonne direction.» Rencontre avec une femme entière à la tête de l'une des plus passionnantes collections d'art aborigène au monde.

Comment avez-vous vécu le semi-confinement?

Opale a fermé deux semaines avant la fin de saison, c'était triste mais pas catastrophique. Tout a été plus compliqué pour le transit des œuvres, mais je ne me plains pas. Je me suis surtout fait du souci pour les aborigènes en Australie, car ce sont des personnes à la santé fragile.

Avez-vous eu des nouvelles?

Il semble qu'il n'y ait eu aucun cas parmi les communautés.

A la suite de la mort de Georges Floyd, les Australiens aussi ont protesté contre les inégalités subies par les minorités...

La résonance avec le mouvement Black Lives Matter est évi-

dente. Cela fait tant d'années que les aborigènes se battent pour une reconnaissance de leurs droits! C'est un énorme problème depuis toujours. Je crois que l'art contribue à améliorer la situation. Pour la première fois, un aborigène est à la tête de la direction artistique de la Biennale d'art de Sydney, cette nomination marque une nouvelle étape. Opale est partenaire de l'exposition.



Bérangère Primat commente «Guérir le pays», acrylique sur toile de lin peinte en 2019 par l'artiste Betty Muffler Middy Mobbler. Une toile complexe où roches, points d'eau et flux d'énergie circulent pour apaiser. LE JDS



Ici, trois artistes évoquent le serpent: Anselm Kiefer, John Mawurndjul et le jeune artiste français Jean-Marie Appriou pour ce crotale en fonte d'aluminium. DR

«RÉSONANCES»

Un récit aux multiples résonances

La fondation Opale sait y faire quand elle propose, comme ici, une exposition qui vient nourrir à l'infini l'esprit et le corps. A travers cinq thématiques autour des récits de terres et de ciels, du pouvoir de la métamorphose, des secrets de la terre mère, des origines et de l'être premier, «Résonances» offre un dialogue entre des mondes. Entre le monde sacré et bouleversant des aborigènes et celui des artistes modernes et contemporains liés entre eux par un même feu pour la terre. Les aborigènes évoquent le rêve, les autres puisent dans les thèmes universels ou recréent leurs propres mythes pour exprimer finalement de mêmes vibrations. On retient son souffle lorsque l'exposition commence, presque dans la nuit quand la terre est silencieuse et immobile. Quand Rover Thomas Joolamaqui peint l'univers avec des terres ocre et que Jean Dubuffet expose une terre non foulée par l'homme, avec la volonté de renouer avec la terre de ses origines. Des duos, des trios se forment autour de couleurs, de formes, de matières ou de thématiques communes. Aux murs, aucun commentaire, juste des citations d'artistes et tout au long de l'exposition, une bande originale musicale signée Mathieu Lambolle. C'est ainsi que nous avançons, à tâtons mais les yeux grands ouverts, à travers un récit collectif dans lequel nous prenons place, naturellement.

Alors votre nouvelle exposition «Résonances» tombe pile-poil?

Nous menons une réflexion depuis plus d'un an sur cette exposition, mais avec le coronavirus et ce meurtre absurde, nous nous sentons au cœur du sujet en montrant que nous sommes différents mais faisons partie d'une seule humanité et que nous devons prendre soin de notre nature, comme le font les aborigènes qui n'ont jamais eu besoin de la dominer.

Les liens sont intenses entre votre collection d'œuvres aborigènes et celle de votre sœur Garance qui rassemble des artistes modernes et contemporains

du monde entier...

Nous voulions faire dialoguer ces artistes, montrer que dans la diversité, nous avons les mêmes racines, les mêmes connexions à la terre, au cosmos... J'ai beaucoup travaillé avec la commissaire d'exposition Ingrid Pux, malheureusement subitement décédée depuis. Ensemble, nous avons rassemblé des idées, des thèmes, des mots. Elle connaissait très bien la collection de Garance, elle a choisi certaines œuvres, j'ai fait de même avec ma collection. Les liens ont été évidents, des liens formels, des liens sur les matières ou les thématiques.

Etes-vous satisfaite de la fréquentation du centre?

Nous nous étions fixé comme

objectif 30 000 visiteurs par an. Nous en avons accueilli 33 000 en 2019. Evidemment, l'exposition inaugurale de Yann Arthus-Bertrand y est pour quelque chose. Mais n'oubliez pas que nous avons ouvert en décembre 2018. Notre fondation est toute jeune.

Vous teniez à ce que les Lensards viennent aussi, est-ce le cas?

Je crois que les gens de la région ont bien croché. Nous avons ici un double rôle: de sensibilisation à l'art aborigène, à l'art contemporain et nous animons aussi un lieu en périphérie.

Vous avez créé, il est vrai, de nombreux événements...

Deux à trois par mois, c'est davantage que certaines institutions des grandes villes.

Que vous apporte la fondation?

J'avoue prendre beaucoup de plaisir à mon travail, grâce aussi aux retours que je reçois des visiteurs, ils me remplissent de bonheur... Notre équipe est stable, polyvalente et très motivée. La fondation fonctionne bien avec 350 membres. J'aurais aimé encore trouver des partenaires financiers. Qu'une entreprise, une banque ou une assurance fasse le pas en partageant avec nous ce sentiment d'appartenance et de fierté!

PUB

Coca-Cola, Fanta ou Sprite
Coca-Cola classic, zero, Fanta orange, mango, lemon ou Sprite

4.95
au lieu de 7.80

6 x 45 cl

Disponible aussi en ligne. ottos.ch

Hugo Boss
The Scent homme EdT 100 ml

54.90
Comparaison avec la concurrence 112.-

Disponible aussi en ligne. ottos.ch

Calgon
gel ou poudre

17.90
au lieu de 32.90

2,6 litres

17.90
au lieu de 41.35

2,178 kg

Disponible aussi en ligne. ottos.ch

Vaste choix. Toujours. Avantageux.

ottos.ch

AU BOURG

UN DIVAN À TUNIS

Vendredi 12 juin et dimanche 14 juin à 20 h 30. Comédie française de Manele Labidi Labbé avec Golshifteh Farahani et Hichem Youcoubi (VF -10 ans).

EN AVANT

Samedi 13 et dimanche 14 juin à 17 h 30. Film d'animation américain de Dan Scanlon (VF-6 ans).

THE GENTLEMEN

Lundi 15 et mardi 16 juin à 20 h 30. Film d'action de Guy Ritchie avec Matthew McConaughey, Colin Farrell et Charlie Hunnam (VF-16 ans).

L'ADIEU

Samedi 13 juin à 20 h 30. Comédie américano-chinoise réalisé par Lulu Wang avec Awkwafina, Tzi Ma et Diana Lin (VO-10 ans).

LES MOTS, AU LOIN

SIERRE Corinna Bille et Maurice Chappaz ont entretenu durant près de quarante ans une longue correspondance parue aux Editions Zoé en 2016. Nous pourrions entendre de la bouche des comédiens Olivia Seigne et Roland Vouilloz ces lettres passionnées. Un spectacle sonore et déambulatoire créé pour le festival Lettres de soie à Mase en 2017. Ce dimanche 14 juin à 11 heures, 16 heures et 19 heures, le public est invité à se promener librement dans les jardins du château et écouter, casque aux oreilles, quelques lettres lues en direct par les comédiens. «Lire la correspondance entre Corinna Bille et Maurice Chappaz, c'est se promener dans les forêts, guidés par la migration d'oiseaux disparus. C'est parcourir des contrées inexplorées et se sentir chez soi, c'est l'intimité lointaine», confie Olivia Seigne.



Olivia Seigne sera accompagnée par Roland Vouilloz. SACHA BITTEL

Réservez: carine.patuto@chateaumercier.ch ou au 079 294 08 88. Rendez-vous devant le château.

Exposition

VISSOIE Marie-Jo Nançois, nom d'artiste Maro, expose ses huiles et ses acryls ainsi que quelques meubles peints à la Tour d'Anniviers jusqu'au 21 juin. Après trente-cinq ans de peinture, cette première exposition personnelle lui a demandé cinq ans de travail assidu. L'artiste qui vit à Veyras aime les géométries colorées, les chats ou les fleurs et rend hommage à ses artistes préférés dont elle croque la silhouette.

Ouvert vendredi, samedi et dimanche de 16 à 19 h ou sur rendez-vous: 079 756 86 29.

Rilke et la fièvre aphteuse

SIERRE Le musée de la fondation Rilke est de nouveau ouvert. Il sera possible de découvrir des vitrines temporaires sur l'expérience de Rilke lors d'une épidémie qui, il y a cent ans, a exigé des mesures strictes. Car lorsque le poète arriva le 12 novembre 1920 au Schloss Berg am Irchel dans le canton de Zurich pour un séjour prolongé, il sera confronté aux conséquences sévères appliquées à la suite de la fièvre aphteuse. Barrage de routes et désinfection des personnes, interdiction de sorties, annulation de manifestations, marchés et rassemblements populaires. Il songe aux animaux concer-

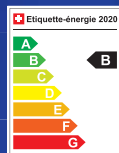
PUB.

NEW SUZUKI
GENERATION

HYBRID

NEW SUZUKI VITARA HYBRID 4x4

DES Fr. 29 190.- OU DES Fr. 221.-/MOIS



HYBRID

PREMIUM

ALLGRIP 4x4

ROULER SUZUKI, C'EST ECONOMISER DU CARBURANT: New Suzuki Vitara Generation Hybrid, boîte manuelle à 6 rapports, Fr. 29 190.-, consommation de carburant normalisée: 6.4 l/100 km, catégorie de rendement énergétique: B, émissions de CO₂: 145 g/km; photo grand format: New Suzuki Vitara Generation Hybrid Top 4x4, boîte manuelle à 6 rapports, Fr. 33 190.-, consommation de carburant normalisée: 6.4 l/100 km, catégorie de rendement énergétique: B, émissions de CO₂: 145 g/km.

GARAGE AMINONA
JEAN RUDAZ SA

TEL. 027 455 08 23 | GARAGE.AMINONA@BLUEWIN.CH | 3960 SIERRE



Conditions de leasing: durée 24 mois, 10 000 km par an, taux d'intérêt annuel effectif de 0.9%. Assurance casco complète obligatoire, acompte spécial: 30% du prix de vente net. Le taux d'intérêt du leasing dépend de la durée. Votre revendeur officiel Suzuki se fera un plaisir de vous soumettre une offre de leasing individuelle adaptée à vos besoins pour la Suzuki de votre choix. Notre partenaire de leasing est MultiLease AG. **Tous les prix indiqués sont des recommandations sans engagement, TVA comprise.**

Le N°1 des compactes



www.suzuki.ch

nés et écrit, le 21 novembre 1920 à son amie et confidente Nanny Wunderly-Volkart: «Les pauvres bêtes qui n'ont pas fait la guerre, et qui, sans doute, souffrent par nous! Si ce n'était pas leur maladie, ce serait la nôtre.» Encore perturbé par la Première Guerre mondiale, Rainer Maria Rilke espère trouver dans ce château le calme et la réclusion nécessaires à son écriture. Sa retraite n'est pas seulement un choix personnel, elle

est considérablement renforcée par les mesures sanitaires en vigueur. Rilke espère que cet isolement, qu'il considère être bienvenu, lui permettra de renouer avec l'écriture des élégies. Comme nous le savons, il n'en sera rien. En l'absence de tout contact, le poète s'invente cependant un châtelain d'un lointain passé, le comte C. W., et il écrira un petit cycle de poèmes qu'il lui attribue.

Ouvert du mardi au dimanche. De 14 à 18 h.

COULEUR DU TEMPS

Rester dans le rythme

Modifiée dans sa forme, mais pas annulée pour autant, la mission de l'Eglise s'adapte depuis quelques jours aux consignes du «déconfinement», ce mot nouveau que l'Académie vient tout juste d'homologuer. Il nous a fallu, hier 11 juin, célébrer une Fête-Dieu sans trop de solennités, mais retransmise en direct sur un réseau social bien connu. Histoire de rester dans le rythme, de permettre au plus grand nombre de participer, virtuellement du moins, mais en temps réel, à la liturgie du Saint-Sacrement, un office a été célébré aux abords de la chapelle Saint-Ginier. Parfaitement organisée par le Corps de Dieu de Villa, rehaussée par les musiques des

tambours et fifres du même quartier, la Fête-Dieu 2020 s'est achevée par la bénédiction de la cité donnée depuis ce point dominant la ville. Dans l'élan de cette bénédiction, malgré les «mesures barrières» quelque peu contraignantes qui subsistent, j'invite tous nos fidèles à retrouver le chemin de nos belles églises – désormais accessibles et ouvertes, pour les plus grandes – afin de constituer le Peuple saint de Dieu, réellement rassemblé par l'Esprit, nourri par la Parole et par le Pain. Nous éprouverons ainsi la joie de nous revoir et d'intensifier la communion.

ABBÉ LÉONARD BERTELLETO, CURÉ-DOYEN

HOMMAGE

Paulette Barras

Je t'entends: «Pas d'hommage!» Je suis sûre que tu l'as dit à ta famille. Aussi ai-je dû déguiser mes mots en liste de courses. Et pour ne pas être dans le compliment facile, je commence par souligner un point faible de ton caractère.

«Pas d'hommage». Tu l'as précisé parce que tu peinais à croire en toi. Douter, puis faire mieux, encore plus. Ce souci de perfection t'habitait jusqu'à oublier parfois d'être consciente de tes valeurs que je souligne dans la liste promise.

La fidélité: ça te ressemble, le sens du calendrier, des anniversaires, des fêtes. Toujours là, ma Poule.

La générosité: le sens de l'autre en abondance, le don, le don de soi.

L'indignation: ta capacité de réagir jusqu'à la colère quand ça te semblait injuste, hypocrite ou malhonnête.

L'empathie: souffrir du chagrin de l'autre, se réjouir des bonheurs.

La responsabilité: pas comme un poids, une présence engagée sans faille à ta famille, à ton père, à tante Anaïs. Ton amour: de mère poule.

Le courage: ce mot ne te convient pas. «Il faut être courageux et fort.» Ce n'était pas ton dicton. Tu affrontais (je souligne «affrontais») avec lucidité et présence les drames, la maladie et tu as regardé la mort dans les yeux même si elle était contraire à tous tes rêves et projets.

Tu es un être hors du commun. Et ton rire résume et clôt cette liste: éclatant, flamboyant, il pouvait intégrer les larmes.

Tu ne seras plus une Poule, mais un ange de plumes pour accompagner nos vies.

GHISLAINE SPRECHER

DÉCÈS

POUR LE DISTRICT, DU 28 MAI AU 10 JUIN

Lorette Lacôte-Clavien, 91 ans, Miège

Giuseppe Ferrante, 45, Crans-Montana

Grazia D'Andrea-Palumbo, 86 ans, Noës

Gabriella Carrera in Michela, 62 ans, Veyras

Hans Andematten, 73 ans, Veyras

Anne-Marie Clavien-Mermoud, 87 ans, Venthône

Bernard Mittaz, 80 ans, Crans-Montana

René-Pierre Bünter, 70 ans, Venthône

Bernard Melega, 84 ans, Crans-Montana

Jacqueline Le Carré-Lamon, 70 ans, Lens



IMPRESSUM

Tirage certifié REMP/FRP: 25 717

Administration: Le jds – journal de Sierre et du Valais central, CP 667, avenue Général-Guisan 18, 3960 Sierre.

Impression: Centre d'Impression Romand ESH Medias, Monthey

Directeur général et éditeur: Eric Meizoz

Rédaction:

Tél. 027 451 12 29 - www.lejds.ch | E-mail: redaction@lejds.ch

Isabelle Bagnoud Loretan (rédactrice en chef),

Claude-Alain Zufferey (sports), Remo Pagliarini (photos)

Délais rédactionnels: mardi 17 h.

Régie des annonces:

impactmedias, rue de l'Industrie 13, 1950 Sion

Tél. 027 329 77 11,

e-mail: valais@impactmedias.ch

impactmedias Sierre, M. Serge Roh. Mobile +41 79 449 06 03

serge.roh@impactmedias.ch

LE
JOURNAL
DE SIERRE

Vous pouvez consulter «Le Journal de Sierre» en format électronique sur le site www.lejds.ch et retrouvez également des informations à chaud sur sa page facebook.



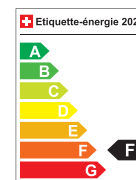
Audi Q3 Attraction

L'exclusivité accessible



Dès CHF 299.-/mois

Audi Q3 Attraction 35 TFSI, 150 ch, boîte à 7 vitesses S tronic, 6,3 l/100 km, 145 g CO₂/km, cat. A. Prix catalogue CHF 51 600.-, compensation de change CHF 1730.-, prime CHF 10 270.-, prix d'achat au comptant CHF 39 600.-. Taux d'intérêt annuel effectif du leasing: 0,9%, durée: 48 mois (10 000 km/an), acompte spécial: CHF 8355.-. Mensualité de leasing: CHF 299.-, hors assurance casco complète obligatoire. L'octroi d'un crédit est interdit s'il entraîne le surendettement du consommateur. Financement par AMAG Leasing SA. Modèle présenté: 40 TDI, 190 ch, boîte à 7 vitesses S tronic quattro, 7,8 l/100 km, 204 g CO₂/km, cat. F. S line, Bleu Turbo, roues en fonte d'aluminium Audi Sport au design en étoile à 5 branches en V, aspect titane mat, finition brillante, taille 8,5 J x 20, pneus 255/40 R 20, phares LED Audi Matrix, feux arrière LED, boîtier des rétroviseurs extérieurs en noir, couleur contrastée, pack optique noir, prix d'achat au comptant CHF 57 560.-. Action valable pour les contrats de vente conclus entre le 1.5 et le 30.6.2020. Valable pour tous les véhicules importés par AMAG Import SA.



Garage Olympic P. Antille Sion SA

Rte des Carolins 3, 1950 Sion 4

Tél.: 027 205 42 20, Fax: 027 205 42 29, www.garageolympic.ch

Garage Olympic A. Antille Sierre SA

Rte de Sion 53, 3960 Sierre

Tél.: 027 452 36 99, Fax: 027 452 36 94

Garage Olympic P. Antille Martigny SA

Rte du Levant 149, 1920 Martigny

Tél.: 027 721 70 40, Fax: 027 721 70 41